

ENCUESTA DE ESTABLECIMIENTOS TURÍSTICOS RECEPTORES (ETR) MAYO 2014

## Las entradas de viajeros en establecimientos hoteleros de la C. A. de Euskadi aumentan un 3,9 % en mayo

**Las pernoctaciones han registrado un ascenso del 6,3% con respecto al mismo mes del año anterior**

Las entradas de viajeros en los establecimientos hoteleros de la C.A. de Euskadi se han cifrado en 229.813 viajeros en mayo de 2014, 8.685 entradas más que en el mismo mes del año anterior, lo que supone una subida del 3,9%, según datos elaborados por Eustat. Las entradas de viajeros han ascendido un 13,3% en Álava, un 5,8% en Gipuzkoa, mientras que en Bizkaia, prácticamente se repiten los datos del año anterior (0,0%).

Por otra parte, las pernoctaciones registradas en los establecimientos hoteleros de la C.A. de Euskadi en mayo de 2014 ascienden a 435.179, lo que representa un ascenso del 6,3% sobre las producidas el mes de mayo del año anterior, es decir, 25.892 pernoctaciones más. Las pernoctaciones han tenido una evolución interanual positiva en Álava, con un incremento del 7,2%, en Bizkaia, con un 7,0% más, y en Gipuzkoa, con un 5,3% superior.

**Tabla 1.- Pernoctaciones, entradas de viajeros, estancia media y grados de ocupación de los establecimientos hoteleros de la C.A. de Euskadi. Mayo 2014**

	Pernoctaciones		Entradas de viajeros		Estancia media		Grado de ocupación (%)			
	05/2014	m/m-12 (%)	05/2014	m/m-12 (%)	05/2014	05/2013	por plazas		por habitaciones	
							05/2014	p.p.*	05/2014	p.p.*
<b>C.A. DE EUSKADI</b>	<b>435.179</b>	<b>6,3</b>	<b>229.813</b>	<b>3,9</b>	<b>1,89</b>	<b>1,85</b>	<b>50,0</b>	<b>3,6</b>	<b>62,0</b>	<b>4,6</b>
Estatales	253.433	8,1	134.582	3,3	1,88	1,80	-	-	-	-
Extranjeros	181.746	4,0	95.231	4,8	1,91	1,92	-	-	-	-
<b>ARABA/ÁLAVA</b>	<b>57.764</b>	<b>7,2</b>	<b>32.722</b>	<b>13,3</b>	<b>1,77</b>	<b>1,87</b>	<b>41,1</b>	<b>2,2</b>	<b>49,9</b>	<b>0,6</b>
Estatales	42.285	18,3	24.022	19,8	1,76	1,78	-	-	-	-
Extranjeros	15.479	-14,8	8.700	-1,6	1,78	2,06	-	-	-	-
Vitoria-Gasteiz	42.323	4,7	24.036	17,0	1,76	1,97	43,5	1,2	54,7	-0,9
<b>BIZKAIA</b>	<b>207.984</b>	<b>7,0</b>	<b>108.628</b>	<b>0,0</b>	<b>1,91</b>	<b>1,79</b>	<b>51,6</b>	<b>5,3</b>	<b>66,4</b>	<b>8,1</b>
Estatales	120.942	2,7	63.614	-5,1	1,90	1,76	-	-	-	-
Extranjeros	87.042	13,6	45.014	8,3	1,93	1,84	-	-	-	-
Bilbao	139.495	8,2	71.522	1,7	1,95	1,83	59,0	5,4	76,6	8,9
<b>GIPUZKOA</b>	<b>169.431</b>	<b>5,3</b>	<b>88.463</b>	<b>5,8</b>	<b>1,92</b>	<b>1,92</b>	<b>51,9</b>	<b>2,0</b>	<b>61,6</b>	<b>2,1</b>
Estatales	90.206	11,4	46.946	8,7	1,92	1,88	-	-	-	-
Extranjeros	79.225	-0,9	41.517	2,7	1,91	1,98	-	-	-	-
Donostia / San Sebastián	97.836	3,4	51.029	5,0	1,92	1,95	62,4	1,4	73,9	1,0

p.p.\*= diferencia en puntos porcentuales con el mismo mes del año anterior

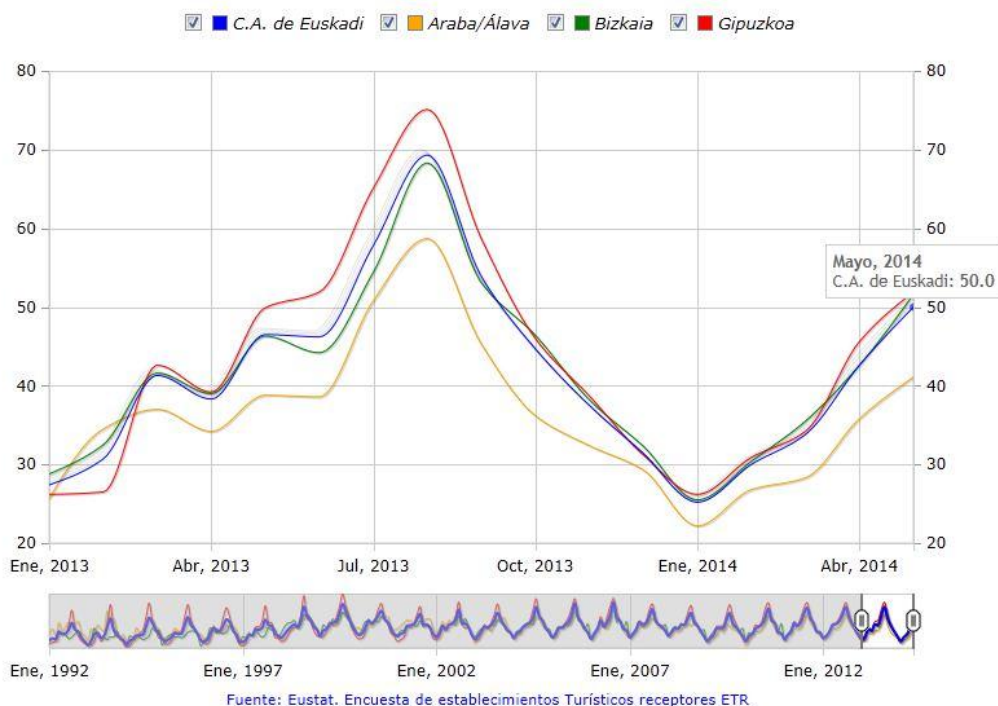
Fuente: Eustat. Encuesta de Establecimientos Turísticos Receptores (ETR)

El número de entradas de viajeros procedentes del Estado sube un 3,3% con respecto al mes de mayo del año anterior, y también lo hace la entrada de viajeros con origen en el extranjero, con un 4,8% más. Álava registra un descenso de viajeros extranjeros del 1,6% y un aumento del 19,8% de los estatales. En Bizkaia la entrada de viajeros procedentes del extranjero se incrementa un 8,3% y la de viajeros estatales baja un 5,1%. En Gipuzkoa se produce un aumento en la entrada de viajeros extranjeros del 2,7% y la de viajeros estatales en un 8,7%.

La duración de la estancia media es de 1,89 días y asciende con respecto a la registrada en mayo del año anterior, que fue de 1,85 días. En Álava baja de 1,87 días en mayo de 2013 a 1,77 para este último mayo; en Bizkaia aumenta desde 1,79 días de mayo de 2013 a 1,91 días en este mes de mayo; por su parte, en Gipuzkoa permanece invariable, obteniendo 1,92 días de estancia media en mayo de 2014, la misma cifra que se obtuvo en mayo de 2013.

Por lo que respecta al grado de ocupación por plazas, aumenta 3,6 puntos porcentuales para el total de la C.A. de Euskadi, al pasar del 46,5% de mayo de 2013 al 50,0% para mayo de este año. En Álava se produce un ascenso de 2,2 puntos porcentuales pasando del 38,8% de ocupación en mayo de 2013 a un 41,1% en este mayo pasado. En Bizkaia se registra un aumento de 5,3 puntos porcentuales, al pasar del 46,3% en mayo de 2013 a un grado de ocupación del 51,6% en este mayo pasado. En Gipuzkoa el grado de ocupación por plazas se incrementa 2,0 puntos porcentuales al pasar de 49,9% de mayo de 2013 a 51,9% en mayo de 2014. El grado de ocupación por habitaciones también registra una variación positiva, de 4,6 puntos porcentuales, para el conjunto de la C.A. de Euskadi, que alcanza un grado de ocupación por habitaciones del 62,0%. En Álava sube 0,6 puntos porcentuales, situándose en el 49,9%; en Bizkaia asciende 8,1 puntos alcanzando el 66,4%, mientras que en Gipuzkoa sube 2,1 puntos porcentuales alcanzando el 61,6% de ocupación por habitaciones.

Evolución del grado de ocupación de los establecimientos hoteleros de la C.A. de Euskadi por Territorio Histórico (%)



La mayor ocupación hotelera por plaza en este mes de mayo se produce en Donostia-San Sebastián (62,4%), seguida de Bilbao (59,0%) y del área metropolitana de Bilbao (sin incluir la capital) (50,6%).

Teniendo en cuenta el día de la semana, es en los fines de semana cuando se produce una mayor ocupación en el conjunto de la C.A. de Euskadi en mayo de 2014, con un 62,1% de plazas ocupadas, siendo del 44,2% la ocupación registrada en los días laborables.

El personal ocupado en los establecimientos hoteleros de la C.A. de Euskadi en mayo disminuye un 3,3%, con respecto a mayo de 2013.

### **Las entradas aumentan un 9,6% en alojamientos rurales y las pernoctaciones suben un 14,4% en el mes de mayo**

Los establecimientos de agroturismos y casas rurales de la C.A. de Euskadi contabilizan un total de 23.361 pernoctaciones en el mes de mayo, obteniendo un incremento del 14,4% con respecto al mismo mes del año anterior. A nivel territorial, en Álava se experimenta una subida del 10,5%, en Bizkaia se produce un ascenso del 17,5% y en Gipuzkoa se contabiliza un aumento del 14,0%.

El grado de ocupación por plazas alcanza el 19,2%, con un ascenso de 2,8 puntos porcentuales sobre las cifras obtenidas en mayo de 2013. Álava experimenta un incremento de 2,1 puntos porcentuales quedando el grado de ocupación por plazas en el 14,6%. En Bizkaia el grado de ocupación fue del 18,5% produciéndose un ascenso de 2,9 puntos porcentuales en relación a mayo de 2013. Por su parte, Gipuzkoa experimenta una subida de 3,0 puntos porcentuales, alcanzando un grado de ocupación en este mes de mayo del 21,6%.

Este mes de mayo se han registrado 10.310 entradas de viajeros en los alojamientos rurales de la C.A. de Euskadi, un 9,6% más que en el mismo mes del año anterior. Por territorios, en Álava asciende el número de entradas en un 9,7%, en Bizkaia se produce una subida del 22,9%, mientras que en Gipuzkoa se registra un ascenso del 2,7%.

Las 1.263 entradas de viajeros procedentes del extranjero suponen un descenso del 50,5% con respecto a las recibidas hace un año y representan el 12,3% del total de entradas. Por su parte, las entradas de viajeros procedentes del Estado suben un 32,0%.

Por último, la estancia media por viajero ha aumentado en este último mes de mayo con respecto al mes de mayo de 2013, alcanzando los 2,27 días.

**Tabla 2.- Pernoctaciones, entradas de viajeros, estancia media y grado de ocupación de los alojamientos rurales de la C.A. de Euskadi. Mayo 2014**

	Pernoctaciones		Entradas de viajeros		Estancia media		Grado de ocupación por plazas (%)	
	05/2014	m/m-12 (%)	05/2014	m/m-12 (%)	05/2014	05/2013	05/2014	p.p.*
<b>C.A. DE EUSKADI</b>	<b>23.361</b>	<b>14,4</b>	<b>10.310</b>	<b>9,6</b>	<b>2,27</b>	<b>2,17</b>	<b>19,2</b>	<b>2,8</b>
ARABA/ÁLAVA	3.858	10,5	2.053	9,7	1,88	1,87	14,6	2,1
BIZKAIA	6.795	17,5	3.183	22,9	2,13	2,23	18,5	2,9
GIPUZKOA	12.708	14,0	5.074	2,7	2,50	2,26	21,6	3,0

p.p.\*= diferencia en puntos porcentuales con el mismo mes del año anterior

**Fuente: Eustat. Encuesta de Establecimientos Turísticos Receptores (ETR)**

### **El grado de ocupación por habitaciones durante el puente del 1º de mayo fue del 72,8% en los establecimientos hoteleros de la C.A. de Euskadi**

Las entradas de viajeros durante el puente del primero de mayo han ascendido a 29.541 en los establecimientos hoteleros de la C.A. de Euskadi. Estas entradas se han producido en los días correspondientes de jueves a domingo (3 noches). En ese mismo período se han obtenido 59.320

pernoctaciones para el total de la C. A. de Euskadi con un grado de ocupación por habitaciones del 72,8%.

En los alojamientos rurales se han producido 2.491 entradas de viajeros y 5.680 pernoctaciones, produciendo un grado de ocupación por habitaciones del 50,7%.

**Tabla 3.- Entradas de viajeros, pernoctaciones y grados de ocupación por habitación en establecimientos hoteleros y alojamientos rurales de la C.A. de Euskadi por zona geográfica. Puente de mayo (\*). 2014**

	Entradas de viajeros				Pernoctaciones				Grado de ocupación por habitaciones	
	Establecimientos hoteleros	%	Alojamientos rurales	%	Establecimientos hoteleros	%	Alojamientos rurales	%	Establecimientos hoteleros	Alojamientos rurales
<b>C.A. DE EUSKADI</b>	<b>29.541</b>	<b>100,0</b>	<b>2.491</b>	<b>100,0</b>	<b>59.320</b>	<b>100,0</b>	<b>5.680</b>	<b>100,0</b>	<b>72,8</b>	<b>50,7</b>
ARABA/ÁLAVA	4.484	15,2	432	17,3	8.731	14,7	1.032	18,2	66,4	43,5
BIZKAIA	14.163	47,9	732	29,4	27.472	46,3	1.589	28,0	72,9	45,5
GIPUZKOA	10.894	36,9	1.327	53,3	23.117	39,0	3.059	53,9	75,4	57,5

\* Puente de mayo: jueves a domingo (tres noches)

Fuente: EUSTAT. Encuesta de Establecimientos Turísticos Receptores (ETR)

**Para más información:**

Eustat - Euskal Estatistika Erakundea / Instituto Vasco de Estadística

C/ Donostia-San Sebastián, 1 01010 Vitoria-Gasteiz

Servicio de Prensa: [servicioprensa@eustat.es](mailto:servicioprensa@eustat.es) Tlf: 945 01 75 62

Más notas de prensa sobre Encuesta de establecimientos turísticos receptores de la C.A. de Euskadi (ETR)

Banco de datos sobre Encuesta de establecimientos turísticos receptores de la C.A. de Euskadi (ETR)