

ENCUESTA DE ESTABLECIMIENTOS TURÍSTICOS RECEPTORES (ETR). JULIO 2014

Las entradas de viajeros en establecimientos hoteleros de la C. A. de Euskadi aumentan un 0,4% en julio de 2014

Las pernoctaciones han registrado un ascenso del 1,9% con respecto al mismo mes del año anterior

Las entradas de viajeros en los establecimientos hoteleros de la C.A. de Euskadi se han cifrado en 261.168 viajeros en julio de 2014, 933 entradas más que en el mismo mes del año anterior, lo que supone una subida del 0,4%, según datos elaborados por Eustat. Las entradas de viajeros han ascendido un 1,1% en Gipuzkoa y un 1,0% en Bizkaia, mientras que en Álava se produce un descenso del 3,7%.

Por otra parte, las pernoctaciones registradas en los establecimientos hoteleros de la C.A. de Euskadi en julio de 2014 ascienden a 529.117, lo que representa un ascenso del 1,9% sobre las producidas el mes de julio del año anterior, es decir, 9.808 pernoctaciones más. Las pernoctaciones han tenido una evolución interanual positiva en Bizkaia, con un incremento del 3,0%, y en Gipuzkoa, con un 2,0% más. Por su parte, en Álava se registra un descenso del 1,8%.

Tabla 1.- Pernoctaciones, entradas de viajeros, estancia media y grados de ocupación de los establecimientos hoteleros de la C.A. de Euskadi. Julio 2014

	Pernoctaciones		Entradas de viajeros		Estancia media		Grado de ocupación (%)			
	07/2014	m/m-12 (%)	06/2014	m/m-12 (%)	07/2014	07/2013	por plazas		por habitaciones	
							07/2014	p.p.*	07/2014	p.p.*
C.A. DE EUSKADI	529.117	1,9	261.168	0,4	2,03	2,00	59,9	2,0	68,1	1,7
Estatales	292.367	2,4	142.319	-0,8	2,05	1,99	-	-	-	-
Extranjeros	236.750	1,2	118.849	1,7	1,99	2,00	-	-	-	-
ARABA/ÁLAVA	70.322	-1,8	36.636	-3,7	1,92	1,88	49,6	-1,2	57,8	-1,5
Estatales	47.312	-2,3	23.995	-1,9	1,97	1,98	-	-	-	-
Extranjeros	23.010	-0,8	12.641	-6,9	1,82	1,71	-	-	-	-
Vitoria-Gasteiz	51.601	-1,1	25.808	-0,4	2,00	2,01	52,9	-1,8	63,6	-2,3
BIZKAIA	237.550	3,0	121.889	1,0	1,95	1,91	58,2	3,8	67,0	3,5
Estatales	138.994	4,9	68.886	0,6	2,02	1,93	-	-	-	-
Extranjeros	98.556	0,3	53.003	1,6	1,86	1,88	-	-	-	-
Bilbao	146.781	3,3	74.317	2,0	1,98	1,95	61,6	2,8	71,4	2,4
GIPUZKOA	221.245	2,0	102.643	1,1	2,16	2,14	66,2	1,1	73,6	0,6
Estatales	106.061	1,5	49.438	-2,0	2,15	2,07	-	-	-	-
Extranjeros	115.184	2,5	53.205	4,2	2,16	2,20	-	-	-	-
Donostia / San Sebastián	125.924	1,4	54.649	1,8	2,30	2,31	78,3	1,2	86,1	0,3

p.p.*= diferencia en puntos porcentuales con el mismo mes del año anterior

Fuente: Eustat. Encuesta de Establecimientos Turísticos Receptores (ETR)

El número de entradas de viajeros procedentes del Estado baja un 0,8% con respecto al mes de julio del año anterior, mientras que las entradas de viajeros con origen en el extranjero experimentan un aumento del 1,7%. Álava registra un descenso de viajeros extranjeros del 6,9% y un descenso del 1,9% de los estatales. En Bizkaia la entrada de viajeros procedentes del extranjero se incrementa un 1,6% y la de viajeros estatales aumenta un 0,6%. En Gipuzkoa se

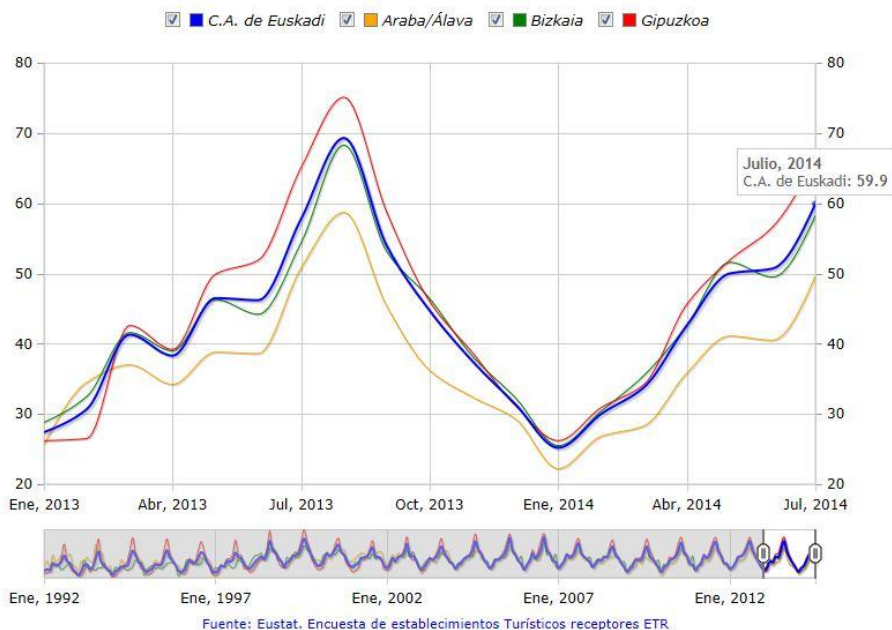
produce un aumento en la entrada de viajeros extranjeros del 4,2% y la de viajeros estatales desciende en un 2,0%.

La duración de la estancia media es de 2,03 días y asciende con respecto a la registrada en julio del año anterior, que fue de 2,00 días. En Álava sube de 1,88 días en julio de 2013 a 1,92 para este último julio; en Bizkaia aumenta desde 1,91 días de julio de 2013 a 1,95 días en este mes de julio; por su parte, en Gipuzkoa aumenta desde 2,14 días de estancia media en julio de 2013 a 2,16 de este julio pasado.

Por lo que respecta al grado de ocupación por plazas, aumenta más de dos puntos porcentuales para el total de la C.A. de Euskadi, al pasar del 57,8% de julio de 2013 al 59,9% para julio de este año. En Álava se produce un descenso de 1,2 puntos porcentuales pasando del 50,8% de ocupación en julio de 2013 a un 49,6% en este julio pasado. En Bizkaia se registra un aumento de 3,8 puntos porcentuales, al pasar del 54,4% en julio de 2013 a un grado de ocupación del 58,2% en este julio pasado. En Gipuzkoa el grado de ocupación por plazas se incrementa 1,1 puntos porcentuales, al pasar del 65,1% de julio de 2013 al 66,2% en julio de 2014.

El grado de ocupación por habitaciones también registra una variación positiva de 1,7 puntos porcentuales para el conjunto de la C.A. de Euskadi, que alcanza un grado de ocupación por habitaciones del 68,1%. En Álava baja 1,5 puntos porcentuales, situándose en el 57,8%; en Bizkaia asciende 3,5 puntos alcanzando el 67,0%, mientras que en Gipuzkoa sube 0,6 puntos porcentuales alcanzando el 73,6% de ocupación por habitaciones.

Evolución del grado de ocupación de los establecimientos hoteleros de la C.A. de Euskadi por Territorio Histórico (%)



La mayor ocupación hotelera por plazas en este mes de julio se produce en Donostia-San Sebastián (78,3%), seguida de la costa de Gipuzkoa (69,5%) y del Área metropolitana de Bilbao (62,3%). Teniendo en cuenta el día de la semana, es en los fines de semana cuando se produce una mayor ocupación en el conjunto de la C.A. de Euskadi en julio de 2014, con un 70,5% de plazas ocupadas, siendo del 56,1% la ocupación registrada en los días laborables.

El personal ocupado en los establecimientos hoteleros de la C.A. de Euskadi en julio disminuye un 2,1%, con respecto a julio de 2013.

El grado de ocupación por habitaciones durante la celebración del Festival de Jazz de Vitoria-Gasteiz fue del 65,6% en los establecimientos hoteleros de Álava

Las entradas de viajeros durante la duración del Festival de Jazz de Vitoria-Gasteiz de 2014 han ascendido a 7.372 en los establecimientos hoteleros de Álava. Estas entradas se han producido en los días comprendidos del 14 al 19 de julio de 2014 (6 noches). En ese mismo período se han obtenido 14.936 pernотaciones para el total de Álava, un 16,8% más que durante 2013, si bien hay que tener en cuenta que la duración del Festival fue de un día menos en 2013, entre el 16 y el 20 de julio (5 noches). Las entradas también registraron un incremento del 8,4% en el total del territorio respecto al periodo del festival de 2013. El grado de ocupación por plazas ha sido en 2014 del 54,5%. En Vitoria-Gasteiz se produjeron 4.897 entradas y 10.605 pernотaciones, con un grado de ocupación por plazas del 56,2% y por habitaciones del 71,1%. En relación a 2013 las entradas se incrementaron un 7,4% y las pernотaciones un 13,8% en la capital.

El grado de ocupación por habitaciones durante el Festival de Jazz de Getxo fue del 62,7% en los establecimientos hoteleros de Bizkaia

Las entradas de viajeros durante la duración del Festival de Jazz de Getxo de 2014 han ascendido a 18.584 en los establecimientos hoteleros de Bizkaia. Estas entradas se han producido en los días comprendidos del 2 al 6 de julio de 2014 (5 noches). En ese mismo período se han obtenido 34.483 pernотaciones para el total de Bizkaia, con un grado de ocupación por plazas del 52,7%. En el Área Metropolitana de Bilbao (excluido Bilbao) el grado de ocupación por habitaciones alcanzó el 61,7% y por plazas fue del 54,3%. Respecto a 2013, cuando el Festival se celebró entre los días 3 y 7 de julio (5 noches), tanto las entradas como las pernотaciones se han incrementado un 2% en Bizkaia y un 10,3% para las entradas en el caso del Área Metropolitana (excluido Bilbao) y del 8,4% para las pernотaciones.

El grado de ocupación por habitaciones durante la celebración del BBK Live fue del 86% en los establecimientos hoteleros de Bizkaia

Las entradas de viajeros durante la duración del BBK Live de 2014 han ascendido a 14.854 en los establecimientos hoteleros de Bizkaia. Estas entradas se han producido en los días comprendidos del 10 al 12 de julio de 2014 (3 noches). En ese mismo período se han obtenido 31.119 pernотaciones para el total de Bizkaia con un grado de ocupación por plazas del 78,2%. En Bilbao se produjeron 8.452 entradas y 19.096 pernотaciones, con un grado de ocupación por habitaciones del 91,1% y por plazas del 82,3%. Respecto a 2013, cuando el BBK Live tuvo lugar entre el 11 y el 13 de julio (3 noches), las entradas disminuyen un 2,2% y las pernотaciones un 4,6%, para el conjunto de Bizkaia, aunque el grado de ocupación por plazas se mantiene y crece ligeramente por habitaciones. En Bilbao, las entradas también disminuyen un 4,5% y las pernотaciones un 6,5%.

El grado de ocupación por habitaciones durante la celebración del Festival de Jazz de Donostia-San Sebastián fue del 77,2% en los establecimientos hoteleros de Gipuzkoa

Las entradas de viajeros durante la duración del Festival de Jazz de Donostia-San Sebastián de 2014 han ascendido a 18.464 en los establecimientos hoteleros de Gipuzkoa. Estas entradas se han producido en los días comprendidos del 23 al 27 de julio de 2014 (5 noches). En ese mismo período hubo 38.605 pernотaciones en el total de Gipuzkoa, con un grado de ocupación por plazas del 71,1%. En Donostia-San Sebastián se produjeron 9.784 entradas y 21.800 pernотaciones, con un grado de ocupación por habitaciones del 90,4% y por plazas del 83,5%. Respecto a 2013, cuando el Festival se celebró entre los días 24 y 28 de julio (5 noches), tanto las entradas como las pernотaciones se han incrementado un 1,6% y un 1,8%, respectivamente, en Gipuzkoa y un 11,6% las entradas y un 5,0% las pernотaciones en Donostia-San Sebastián.

Las entradas aumentan un 2,7% en alojamientos rurales y las pernoctaciones suben un 6,9% en el mes de julio

Los establecimientos de agroturismos y casas rurales de la C.A. de Euskadi contabilizan un total de 47.969 pernoctaciones en el mes de julio, obteniendo un incremento del 6,9% con respecto al mismo mes del año anterior. A nivel territorial, en Álava se experimenta una bajada del 24,3%, en Bizkaia se produce un ascenso del 24,2% y en Gipuzkoa se contabiliza un aumento del 4,8%.

El grado de ocupación por plazas alcanza el 38,4%, con un ascenso de 4,2 puntos porcentuales sobre las cifras obtenidas en julio de 2013. Álava experimenta un descenso de 3,6 puntos porcentuales quedando el grado de ocupación por plazas en el 14,4%. En Bizkaia el grado de ocupación fue del 39,8% produciéndose un ascenso de 8,8 puntos porcentuales en relación a julio de 2013. Por su parte, Gipuzkoa experimenta una subida de 4,8 puntos porcentuales, alcanzando un grado de ocupación en este mes de julio del 48,2%.

Este mes de julio se han registrado 15.649 entradas de viajeros en los alojamientos rurales de la C.A. de Euskadi, un 2,7% más que en el mismo mes del año anterior. Por territorios, en Álava desciende el número de entradas en un 24,1%, en Bizkaia se produce una subida del 23,7%, mientras que en Gipuzkoa se registra un descenso del 0,3%.

Las 3.371 entradas de viajeros procedentes del extranjero suponen un ascenso del 15,0% con respecto a las recibidas hace un año y representan el 21,5% del total de entradas. Por su parte, las entradas de viajeros procedentes del Estado bajan un 0,3%.

Por último, la estancia media por viajero ha aumentado en este último mes de julio con respecto al mes de julio de 2013, alcanzando los 3,07 días.

Tabla 2.- Pernoctaciones, entradas de viajeros, estancia media y grado de ocupación de los alojamientos rurales de la C.A. de Euskadi. Julio 2014

	Pernoctaciones		Entradas de viajeros		Estancia media		Grado de ocupación por plazas (%)	
	07/2014	m/m-12 (%)	07/2014	m/m-12 (%)	07/2014	07/2013	07/2014	p.p.*
C.A. DE EUSKADI	47.969	6,9	15.649	2,7	3,07	2,94	38,4	4,2
ARABA/ÁLAVA	3.791	-24,3	1.628	-24,1	2,33	2,34	14,4	-3,6
BIZKAIA	15.432	24,2	4.962	23,7	3,11	3,10	39,8	8,8
GIPUZKOA	28.746	4,8	9.059	-0,3	3,17	3,02	48,2	4,8

p.p.*= diferencia en puntos porcentuales con el mismo mes del año anterior

Fuente: Eustat. Encuesta de Establecimientos Turísticos Receptores (ETR)

Para más información:

Eustat - Euskal Estatistika Erakundea / Instituto Vasco de Estadística

C/ Donostia-San Sebastián, 1 01010 Vitoria-Gasteiz

Servicio de Prensa: servicioprensa@eustat.es Tlf: 945 01 75 62

Banco de datos sobre Encuesta de establecimientos turísticos receptores de la C.A. de Euskadi (ETR)

Más notas de prensa sobre Encuesta de establecimientos turísticos receptores de la C.A. de Euskadi (ETR)