

ENCUESTA DE ESTABLECIMIENTOS TURÍSTICOS RECEPTORES (ETR) SEPTIEMBRE 2014

Las entradas de viajeros en establecimientos hoteleros de la C. A. de Euskadi aumentan un 1,4% en septiembre de 2014

Las pernoctaciones han registrado un ascenso del 7,6% con respecto al mismo mes del año anterior

Las entradas de viajeros en los establecimientos hoteleros de la C.A. de Euskadi se han cifrado en 239.029 viajeros en septiembre de 2014, 3.252 entradas más que en el mismo mes del año anterior, lo que supone una subida del 1,4%, según datos elaborados por Eustat. Las entradas de viajeros han ascendido en Álava un 7,0% y en Gipuzkoa un 3,7%, pero en Bizkaia se produce un descenso del 2,1%.

Por otra parte, las pernoctaciones registradas en los establecimientos hoteleros de la C.A. de Euskadi en septiembre de 2014 ascienden a 495.457, lo que representa un ascenso del 7,6% sobre las producidas el mes de septiembre del año anterior, es decir, 35.115 pernoctaciones más. Las pernoctaciones han tenido también una evolución interanual positiva en los tres territorios: en Álava registran un incremento del 11,0%, en Bizkaia suben un 9,3% y en Gipuzkoa crecen un 4,6%.

Tabla 1.- Pernoctaciones, entradas de viajeros, estancia media y grados de ocupación de los establecimientos hoteleros de la C.A. de Euskadi. Septiembre 2014

	Pernoctaciones		Entradas de viajeros		Estancia media		Grado de ocupación (%)			
	09/2014	m/m-12 (%)	09/2014	m/m-12 (%)	09/2014	09/2013	por plazas		por habitaciones	
							09/2014	p.p.*	09/2014	p.p.*
C.A. DE EUSKADI	495.457	7,6	239.029	1,4	2,07	1,95	58,6	4,7	71,5	5,9
Estatales	282.454	5,2	137.218	-0,3	2,06	1,95	-	-	-	-
Extranjeros	213.003	11,1	101.811	3,7	2,09	1,95	-	-	-	-
ARABA/ÁLAVA	68.226	11,0	36.601	7,0	1,86	1,80	50,6	5,3	62,8	6,6
Estatales	48.115	15,7	25.291	7,7	1,90	1,77	-	-	-	-
Extranjeros	20.111	1,3	11.310	5,4	1,78	1,85	-	-	-	-
Vitoria-Gasteiz	48.771	13,8	25.507	12,3	1,91	1,89	51,8	5,8	66,8	7,4
BIZKAIA	233.740	9,3	111.206	-2,1	2,10	1,88	59,3	6,2	73,9	8,0
Estatales	129.773	-0,4	63.730	-5,9	2,04	1,92	-	-	-	-
Extranjeros	103.967	24,3	47.476	3,5	2,19	1,82	-	-	-	-
Bilbao	151.718	7,5	69.869	-5,9	2,17	1,90	66,4	5,5	81,9	6,5
GIPUZKOA	193.491	4,6	91.222	3,7	2,12	2,10	61,0	2,3	72,0	2,8
Estatales	104.566	8,2	48.197	3,8	2,17	2,08	-	-	-	-
Extranjeros	88.925	0,7	43.025	3,5	2,07	2,12	-	-	-	-
Donostia / San Sebastián	109.264	3,9	50.998	6,2	2,14	2,19	70,8	1,6	84,6	2,2

p.p.*= diferencia en puntos porcentuales con el mismo mes del año anterior

Fuente: Eustat. Encuesta de Establecimientos Turísticos Receptores (ETR)

El número de entradas de viajeros procedentes del Estado baja un 0,3% con respecto al mes de septiembre del año anterior, mientras que las entradas de viajeros con origen en el extranjero experimentan un aumento del 3,7%. Álava registra un ascenso de viajeros extranjeros del 5,4% y

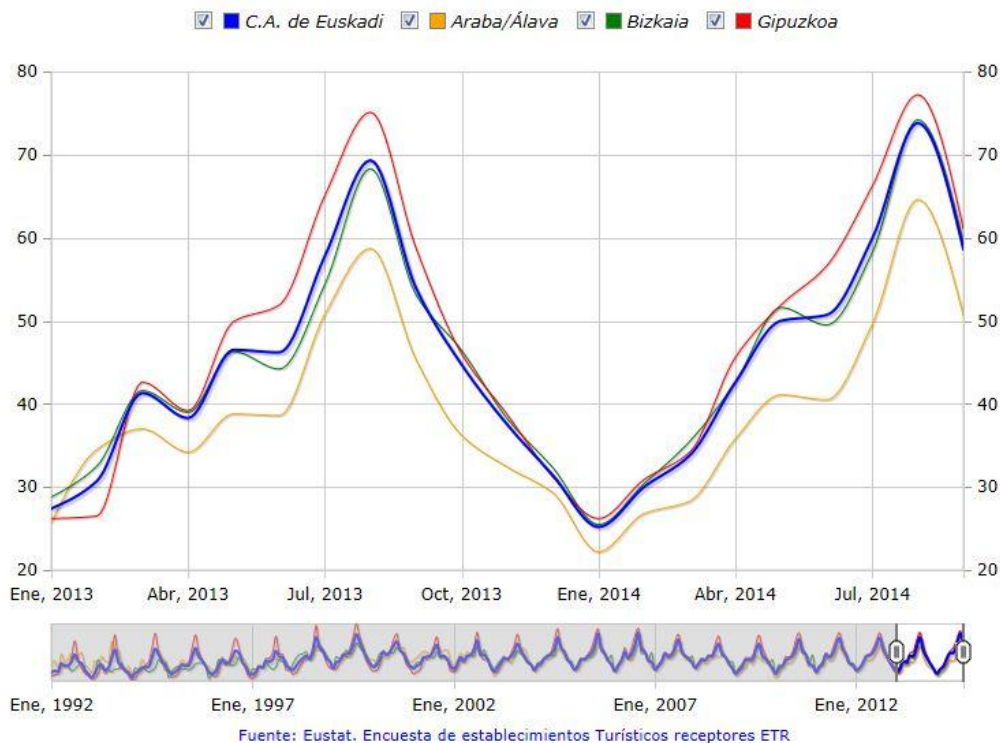
un incremento del 7,7% de los estatales. En Bizkaia la entrada de viajeros procedentes del extranjero se incrementa un 3,5%, mientras que la de viajeros estatales disminuye un 5,9%. En Gipuzkoa se produce un aumento en la entrada de viajeros extranjeros del 3,5% y la de viajeros estatales asciende en un 3,8%.

La duración de la estancia media es de 2,07 días y asciende con respecto a la registrada en septiembre del año anterior, que fue de 1,95 días. En Álava aumenta desde los 1,80 días obtenidos en septiembre de 2013 a 1,86 días de estancia media obtenida en este último mes de septiembre; en Bizkaia aumenta desde 1,88 días de septiembre de 2013 a 2,10 días en este mes de septiembre; por su parte, en Gipuzkoa aumenta ligeramente desde 2,10 días de estancia media en septiembre de 2013 a 2,12 de este septiembre pasado.

Por lo que respecta al grado de ocupación por plazas, aumenta 4,7 puntos porcentuales para el total de la C.A. de Euskadi, al pasar del 53,9% de septiembre de 2013 al 58,6% para septiembre de este año. En Álava se produce un ascenso de 5,3 puntos porcentuales pasando del 45,3% de ocupación en septiembre de 2013 a un 50,6% en este septiembre pasado. En Bizkaia se registra un aumento de 6,2 puntos porcentuales, al pasar del 53,1% en septiembre de 2013 a un grado de ocupación del 59,3% en este septiembre pasado. En Gipuzkoa el grado de ocupación por plazas se incrementa 2,3 puntos porcentuales, al pasar del 58,7% de septiembre de 2013 al 61,0% en septiembre de 2014.

El grado de ocupación por habitaciones también registra una variación positiva de 5,9 puntos porcentuales para el conjunto de la C.A. de Euskadi, que alcanza un grado de ocupación por habitaciones del 71,5%. En Álava sube 6,6 puntos porcentuales, situándose en el 62,8%; en Bizkaia asciende 8,0 puntos alcanzando el 73,9%, mientras que en Gipuzkoa sube 2,8 puntos porcentuales alcanzando el 72,0% de ocupación por habitaciones.

Evolución del grado de ocupación de los establecimientos hoteleros de la C.A. de Euskadi por Territorio Histórico (%)



La mayor ocupación hotelera por plazas en este mes de septiembre se produce en Donostia-San Sebastián (70,8%), seguida de Bilbao (66,4%) y de la Rioja Alavesa (63,0%).

Teniendo en cuenta el día de la semana, es en los fines de semana cuando se produce una mayor ocupación en el conjunto de la C.A. de Euskadi en septiembre de 2014, con un 68,4% de plazas ocupadas, siendo del 55,0% la ocupación registrada en los días laborables.

El grado de ocupación por habitaciones durante la Copa del Mundo de baloncesto en Bilbao fue del 80,6% en los establecimientos hoteleros de Bizkaia

Las entradas de viajeros durante la duración de la Copa del Mundo de baloncesto en Bilbao de 2014 han ascendido a 20.727 en los establecimientos hoteleros de Bizkaia. Estas entradas se han producido en los días comprendidos del 29 de agosto al 4 de septiembre de 2014 (siete noches). En ese mismo período se han obtenido 62.504 pernoctaciones para el total de Bizkaia, con un grado de ocupación por plazas del 67,5%. En Bilbao el grado de ocupación por habitaciones alcanzó el 88,1% y por plazas fue del 72,5%.

El grado de ocupación por habitaciones durante el FesTVal de Vitoria-Gasteiz fue del 69,3% en los establecimientos hoteleros de Álava

Las entradas de viajeros durante el FesTVal de Vitoria-Gasteiz de 2014 han ascendido a 8.327 en los establecimientos hoteleros de Álava. Estas entradas se han producido en los días comprendidos del 1 al 6 de septiembre de 2014 (6 noches). En ese mismo período se han obtenido 15.142 pernoctaciones para el total de Álava, un 7,7% más que durante 2013, en que las fechas de celebración del festival fueron desde el 2 al 7 de septiembre. Las entradas también registraron un incremento del 10,6% en el total del territorio respecto al periodo del festival de 2013. El grado de ocupación por plazas ha sido en 2014 del 55,9%. En Vitoria-Gasteiz se produjeron 5.809 entradas y 10.732 pernoctaciones, con un grado de ocupación por plazas del 56,8% y por habitaciones del 74,4%. En relación a 2013, las entradas se incrementaron un 8,3% y las pernoctaciones un 5,5% en la capital.

El grado de ocupación por habitaciones durante el festival de cine Zinemaldia de Donostia-San Sebastián fue del 74,3% en los establecimientos hoteleros de Gipuzkoa

Las entradas de viajeros durante la duración de la celebración del festival internacional de cine Zinemaldia de Donostia-San Sebastián de 2014 han ascendido a 26.559 en los establecimientos hoteleros de Gipuzkoa. Estas entradas se han producido en los días comprendidos del 19 al 27 de septiembre de 2014 (9 noches). En ese mismo período hubo 58.560 pernoctaciones en el total de Gipuzkoa, con un grado de ocupación por plazas del 61,5%. En Donostia-San Sebastián se registraron 14.239 entradas y 33.254 pernoctaciones, con un grado de ocupación por habitaciones del 88,2% y por plazas del 71,5%. Respecto a 2013, cuando el festival se celebró entre los días 20 y 28 de septiembre (9 noches), las entradas en Gipuzkoa han disminuido un 0,2% y las pernoctaciones se han incrementado un 3,4% y en Donostia-San Sebastián han aumentado un 5,9% las entradas y se han incrementado un 5,0% las pernoctaciones.

En los alojamientos rurales las entradas de viajeros aumentan un 24,0% y las pernoctaciones suben un 18,8% en el mes de septiembre

Los establecimientos de agroturismos y casas rurales de la C.A. de Euskadi contabilizan un total de 31.893 pernoctaciones en el mes de septiembre, obteniendo un incremento del 18,8% con respecto al mismo mes del año anterior. A nivel territorial, en Álava se experimenta una bajada del 12,4%, en Bizkaia se produce un ascenso del 39,7% y en Gipuzkoa se contabiliza un aumento del 17,5%.

El grado de ocupación por plazas alcanza el 26,8%, con un ascenso de 4,7 puntos porcentuales sobre las cifras obtenidas en septiembre de 2013. Álava experimenta un descenso de 0,9 puntos porcentuales, quedando el grado de ocupación por plazas en el 13,6%. En Bizkaia el grado de ocupación fue del 25,3%, produciéndose un ascenso de 7,4 puntos porcentuales en relación a septiembre de 2013. Por su parte, Gipuzkoa experimenta una subida de 5,1 puntos porcentuales, alcanzando un grado de ocupación en este mes de septiembre del 33,1%.

Este mes de septiembre se han registrado 13.063 entradas de viajeros en los alojamientos rurales de la C.A. de Euskadi, un 24,0% más que en el mismo mes del año anterior. Por territorios, en Álava asciende el número de entradas en un 2,7%, en Bizkaia se produce una subida del 41,0%, mientras que en Gipuzkoa se registra un aumento del 22,2%.

Las 2.180 entradas de viajeros procedentes del extranjero suponen un ascenso del 34,7% con respecto a las recibidas hace un año y representan el 16,7% del total de entradas. Por su parte, las entradas de viajeros procedentes del Estado suben un 22,0%.

Por último, la estancia media por viajero ha disminuido en este último mes de septiembre con respecto al mes de septiembre de 2013, alcanzando los 2,44 días.

Tabla 2.- Pernoctaciones, entradas de viajeros, estancia media y grado de ocupación de los alojamientos rurales de la C.A. de Euskadi. Septiembre 2014

	Pernoctaciones		Entradas de viajeros		Estancia media		Grado de ocupación por plazas (%)	
	09/2014	m/m-12 (%)	09/2014	m/m-12 (%)	09/2014	09/2013	09/2014	p.p.*
C.A. DE EUSKADI	31.893	18,8	13.063	24,0	2,44	2,55	26,8	4,7
ARABA/ÁLAVA	3.307	-12,4	1.888	2,7	1,75	2,05	13,6	-0,9
BIZKAIA	9.319	39,7	4.103	41,0	2,27	2,29	25,3	7,4
GIPUZKOA	19.267	17,5	7.072	22,2	2,72	2,83	33,1	5,1

p.p.*= diferencia en puntos porcentuales con el mismo mes del año anterior

Fuente: Eustat. Encuesta de Establecimientos Turísticos Receptores (ETR)

Para más información:

Eustat - Euskal Estatistika Erakundea / Instituto Vasco de Estadística

C/ Donostia-San Sebastián, 1 01010 Vitoria-Gasteiz

Servicio de Prensa: servicioprensa@eustat.es Tlf: 945 01 75 62

Más notas de prensa sobre Encuesta de establecimientos turísticos receptores de la C.A. de Euskadi (ETR)

Banco de datos sobre Encuesta de establecimientos turísticos receptores de la C.A. de Euskadi (ETR)