

ENCUESTA DE ESTABLECIMIENTOS TURÍSTICOS RECEPTORES (ETR) OCTUBRE 2014

Las entradas de viajeros en establecimientos hoteleros de la C. A. de Euskadi aumentan un 8,8% en octubre de 2014

Las pernoctaciones han registrado un ascenso del 11,6% con respecto al mismo mes del año anterior

Las entradas de viajeros en los establecimientos hoteleros de la C.A. de Euskadi se han cifrado en 229.667 viajeros en octubre de 2014, 18.511 entradas más que en el mismo mes del año anterior, lo que supone una subida del 8,8%, según datos elaborados por Eustat. Las entradas de viajeros han ascendido en los tres territorios: en Álava un 21,5%, en Gipuzkoa un 12,4% y en Bizkaia un 2,6%.

Por otra parte, las pernoctaciones registradas en los establecimientos hoteleros de la C.A. de Euskadi en octubre de 2014 ascienden a 437.815, lo que representa un ascenso del 11,6% sobre las producidas el mes de octubre del año anterior, es decir, 45.446 pernoctaciones más. Las pernoctaciones han tenido también una evolución interanual positiva en los tres territorios: en Álava registran un incremento del 22,0%, en Gipuzkoa suben un 14,2% y en Bizkaia crecen un 6,9%.

Tabla 1.- Pernoctaciones, entradas de viajeros, estancia media y grados de ocupación de los establecimientos hoteleros de la C.A. de Euskadi. Octubre 2014

	Pernoctaciones		Entradas de viajeros		Estancia media		Grado de ocupación (%)			
							por plazas		por habitaciones	
	10/2014	m/m-12 (%)	10/2014	m/m-12 (%)	10/2014	10/2013	10/2014	p.p.*	10/2014	p.p.*
C.A. DE EUSKADI	437.815	11,6	229.667	8,8	1,91	1,86	50,3	5,6	63,8	7,3
Estatales	276.599	14,3	146.754	9,6	1,88	1,81	-	-	-	-
Extranjeros	161.216	7,2	82.913	7,4	1,94	1,95	-	-	-	-
ARABA/ÁLAVA	60.753	22,0	34.488	21,5	1,76	1,76	43,8	7,7	55,2	9,4
Estatales	44.444	20,9	25.685	19,2	1,73	1,71	-	-	-	-
Extranjeros	16.309	25,0	8.803	28,8	1,85	1,91	-	-	-	-
Vitoria-Gasteiz	44.435	23,6	24.733	28,0	1,80	1,86	45,9	8,5	59,7	10,9
BIZKAIA	206.174	6,9	107.148	2,6	1,92	1,85	50,8	4,4	66,7	6,2
Estatales	134.489	10,8	70.233	4,8	1,91	1,81	-	-	-	-
Extranjeros	71.685	0,3	36.915	-1,3	1,94	1,91	-	-	-	-
Bilbao	139.701	7,5	71.000	2,1	1,97	1,87	58,9	4,8	75,9	5,9
GIPUZKOA	170.888	14,2	88.031	12,4	1,94	1,91	52,5	6,5	63,8	8,0
Estatales	97.666	16,5	50.836	12,0	1,92	1,85	-	-	-	-
Extranjeros	73.222	11,3	37.195	12,8	1,97	2,00	-	-	-	-
Donostia / San Sebastián	100.125	12,4	52.587	13,0	1,90	1,91	63,4	6,5	78,0	9,3

p.p.*= diferencia en puntos porcentuales con el mismo mes del año anterior

Fuente: Eustat. Encuesta de Establecimientos Turísticos Receptores (ETR)

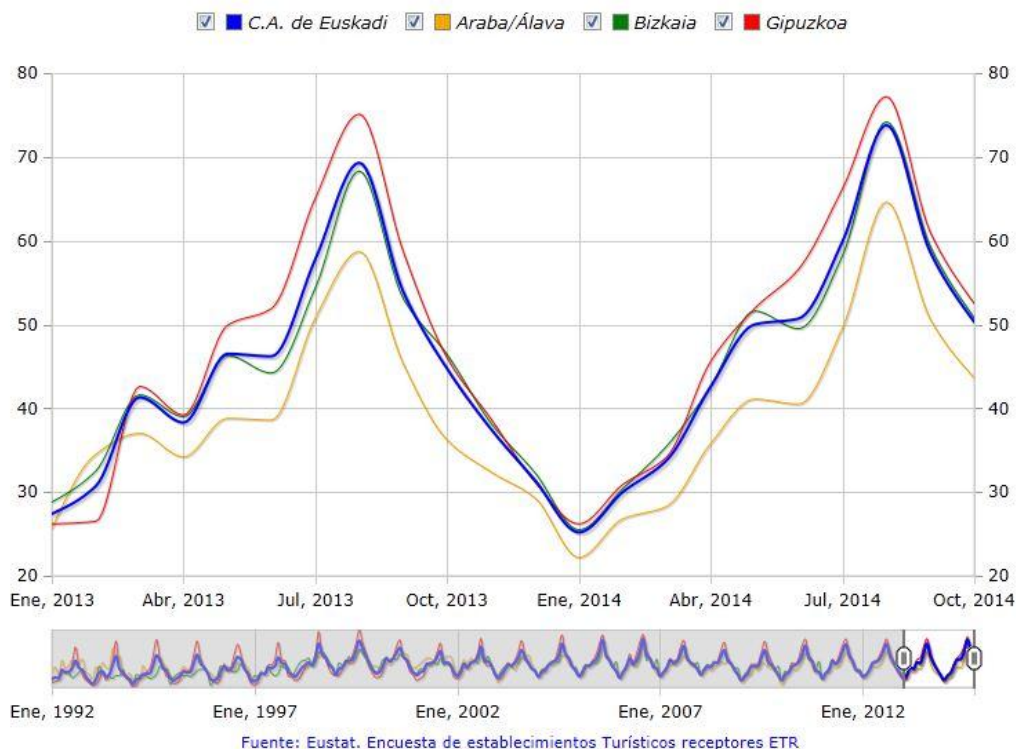
El número de entradas de viajeros procedentes del Estado sube un 9,6% con respecto al mes de octubre del año anterior, mientras que las entradas de viajeros con origen en el extranjero experimentan un aumento del 7,4%. Álava registra un ascenso de viajeros extranjeros del 28,8% y un incremento del 19,2% de los estatales. En Bizkaia la entrada de viajeros estatales se incrementa un 4,8%, mientras que la de viajeros procedentes del extranjero disminuye un 1,3%. En Gipuzkoa se produce un aumento en la entrada de viajeros extranjeros del 12,8% y la de viajeros estatales asciende en un 12,0%.

La duración de la estancia media es de 1,91 días y asciende con respecto a la registrada en octubre del año anterior, que fue de 1,86 días. En Álava no se produce variación apreciable entre la estancia media obtenida en octubre de 2013 y octubre de 2014, siendo en ambos casos de 1,76 días; en Bizkaia aumenta desde 1,85 días de octubre de 2013 a 1,92 días en este mes de octubre; por su parte, en Gipuzkoa aumenta desde 1,91 días de estancia media en octubre de 2013 a 1,94 de este octubre pasado.

Por lo que respecta al grado de ocupación por plazas, aumenta 5,6 puntos porcentuales para el total de la C.A. de Euskadi, al pasar del 44,7% de octubre de 2013 al 50,3% para octubre de este año. En Álava se produce un ascenso de 7,7 puntos porcentuales pasando del 36,2% de ocupación en octubre de 2013 a un 43,8% en este octubre pasado. En Bizkaia se registra un aumento de 4,4 puntos porcentuales, al pasar del 46,4% en octubre de 2013 a un grado de ocupación del 50,8% en este octubre pasado. En Gipuzkoa el grado de ocupación por plazas se incrementa 6,5 puntos porcentuales, al pasar del 46,0% de octubre de 2013 al 52,5% en octubre de 2014.

El grado de ocupación por habitaciones también registra una variación positiva de 7,3 puntos porcentuales para el conjunto de la C.A. de Euskadi, que alcanza un grado de ocupación por habitaciones del 63,8%. En Álava sube 9,4 puntos porcentuales, situándose en el 55,2%; en Bizkaia asciende 6,2 puntos alcanzando el 66,7%, mientras que en Gipuzkoa sube 8,0 puntos porcentuales alcanzando el 63,8% de ocupación por habitaciones.

Evolución del grado de ocupación de los establecimientos hoteleros de la C.A. de Euskadi por Territorio Histórico (%)



La mayor ocupación hotelera por plazas en este mes de octubre se produce en Donostia-San Sebastián (63,4%), seguida de Bilbao (58,9%) y de la Rioja Alavesa (53,4%).

Teniendo en cuenta el día de la semana, es en los fines de semana cuando se produce una mayor ocupación en el conjunto de la C.A. de Euskadi en octubre de 2014, con un 62,1% de plazas ocupadas, siendo del 45,4% la ocupación registrada en los días laborables.

En los alojamientos rurales las entradas de viajeros aumentan un 20,8% y las pernoctaciones suben un 20,1% en el mes de octubre

Los establecimientos de agroturismos y casas rurales de la C.A. de Euskadi contabilizan un total de 20.906 pernoctaciones en el mes de octubre, obteniendo un incremento del 20,1% con respecto al mismo mes del año anterior. A nivel territorial, en Álava se experimenta una ligera subida del 0,8%, en Bizkaia se produce un ascenso del 23,6% y en Gipuzkoa se contabiliza un aumento del 27,6%.

El grado de ocupación por plazas alcanza el 17,5%, con un ascenso de 3,3 puntos porcentuales sobre las cifras obtenidas en octubre de 2013. Álava experimenta un ascenso de 1,8 puntos porcentuales, quedando el grado de ocupación por plazas en el 17,0%. En Bizkaia el grado de ocupación fue del 15,9%, produciéndose un ascenso de 3,2 puntos porcentuales en relación a octubre de 2013. Por su parte, Gipuzkoa experimenta una subida de 4,0 puntos porcentuales, alcanzando un grado de ocupación en este mes de octubre del 18,8%.

Este mes de octubre se han registrado 10.561 entradas de viajeros en los alojamientos rurales de la C.A. de Euskadi, un 20,8% más que en el mismo mes del año anterior. Por territorios, en Álava asciende el número de entradas en un 2,9%, en Bizkaia se produce una subida del 31,8%, mientras que en Gipuzkoa se registra un aumento del 25,7%.

Las 1.433 entradas de viajeros procedentes del extranjero suponen un ascenso del 73,5% con respecto a las recibidas hace un año y representan el 13,6% del total de entradas. Por su parte, las entradas de viajeros procedentes del Estado suben un 15,4%.

Por último, la estancia media por viajero ha disminuido ligeramente en este último mes de octubre con respecto al mes de octubre de 2013, pasando de 1,99 días de hace un año a 1,98 en este último mes.

Tabla 2.- Pernoctaciones, entradas de viajeros, estancia media y grado de ocupación de los alojamientos rurales de la C.A. de Euskadi. Octubre 2014

	Pernoctaciones		Entradas de viajeros		Estancia media		Grado de ocupación por plazas (%)	
	10/2014	m/m-12 (%)	10/2014	m/m-12 (%)	10/2014	10/2013	10/2014	p.p.*
C.A. DE EUSKADI	20.906	20,1	10.561	20,8	1,98	1,99	17,5	3,3
Araba/Álava	4.208	0,8	2.557	2,9	1,65	1,68	17,0	1,8
Bizkaia	5.865	23,6	3.098	31,8	1,89	2,02	15,9	3,2
Gipuzkoa	10.833	27,6	4.906	25,7	2,21	2,17	18,8	4,0

p.p.*= diferencia en puntos porcentuales con el mismo mes del año anterior

Fuente: Eustat. Encuesta de Establecimientos Turísticos Receptores (ETR)

Para más información:

Eustat - Euskal Estatistika Erakundea / Instituto Vasco de Estadística

C/ Donostia-San Sebastián, 1 01010 Vitoria-Gasteiz

Servicio de Prensa: servicioprensa@eustat.es Tlf: 945 01 75 62

Más notas de prensa sobre Encuesta de establecimientos turísticos receptores de la C.A. de Euskadi (ETR)

Banco de datos sobre Encuesta de establecimientos turísticos receptores de la C.A. de Euskadi (ETR)