

ENCUESTA DE ESTABLECIMIENTOS TURÍSTICOS RECEPTORES. MARZO 2015

Las entradas de viajeros en establecimientos hoteleros de la C. A. de Euskadi aumentan un 8,7% en marzo de 2015

Las pernoctaciones han registrado un ascenso del 10,1% con respecto al mismo mes del año anterior

Las entradas de viajeros en los establecimientos hoteleros de la C.A. de Euskadi se han cifrado en 175.546 en marzo de 2015, 14.120 entradas más que en el mismo mes del año anterior, lo que supone una subida del 8,7%, según datos elaborados por Eustat. Las entradas de viajeros han ascendido en Gipuzkoa un 15,2%, un 11,7% en Álava y un 3,0% en Bizkaia.

Por otra parte, las pernoctaciones registradas en los establecimientos hoteleros de la C.A. de Euskadi en marzo de 2015 ascienden a 318.072, lo que representa un ascenso del 10,1% sobre las producidas el mes de marzo del año anterior, es decir, 29.145 pernoctaciones más. También las pernoctaciones han tenido una evolución interanual positiva en los tres territorios: en Gipuzkoa se incrementan un 16,5%, en Álava suben un 13,2% y en Bizkaia se produce un ascenso del 4,2%.

Tabla 1.- Pernoctaciones, entradas de viajeros, estancia media y grados de ocupación de los establecimientos hoteleros de la C.A. de Euskadi. Marzo 2015

	Pernoctaciones		Entradas de viajeros		Estancia media		Grado de ocupación (%)			
	03/2015	m/m-12 (%)	03/2015	m/m-12 (%)	03/2015	03/2014	por plazas		por habitaciones	
							03/2015	p.p.*	03/2015	p.p.*
C.A. DE EUSKADI	318.072	10,1	175.546	8,7	1,81	1,79	37,3	3,5	48,8	4,1
Estatales	227.475	10,9	127.922	8,6	1,78	1,74	-	-	-	-
Extranjeros	90.597	8,1	47.624	9,1	1,90	1,92	-	-	-	-
ARABA/ÁLAVA	44.259	13,2	25.267	11,7	1,75	1,73	32,1	3,8	41,8	4,6
Estatales	34.645	12,0	20.237	8,9	1,71	1,67	-	-	-	-
Extranjeros	9.614	18,0	5.030	24,5	1,91	2,02	-	-	-	-
Vitoria-Gasteiz	33.368	9,3	18.406	9,1	1,81	1,81	34,7	3,2	47,2	4,3
BIZKAIA	145.728	4,2	81.595	3,0	1,79	1,77	36,4	0,9	50,5	2,0
Estatales	101.811	4,3	59.053	2,4	1,72	1,69	-	-	-	-
Extranjeros	43.917	4,0	22.542	4,7	1,95	1,96	-	-	-	-
Bilbao	102.349	7,7	56.008	5,9	1,83	1,80	43,5	2,9	59,0	4,0
GIPUZKOA	128.085	16,5	68.684	15,2	1,86	1,84	40,7	6,5	49,7	6,5
Estatales	91.019	19,0	48.632	17,1	1,87	1,84	-	-	-	-
Extranjeros	37.066	10,8	20.052	10,9	1,85	1,85	-	-	-	-
Donostia / San Sebastián	73.417	21,9	40.643	19,5	1,81	1,77	45,6	6,7	55,3	6,3

p.p.*= diferencia en puntos porcentuales con el mismo mes del año anterior

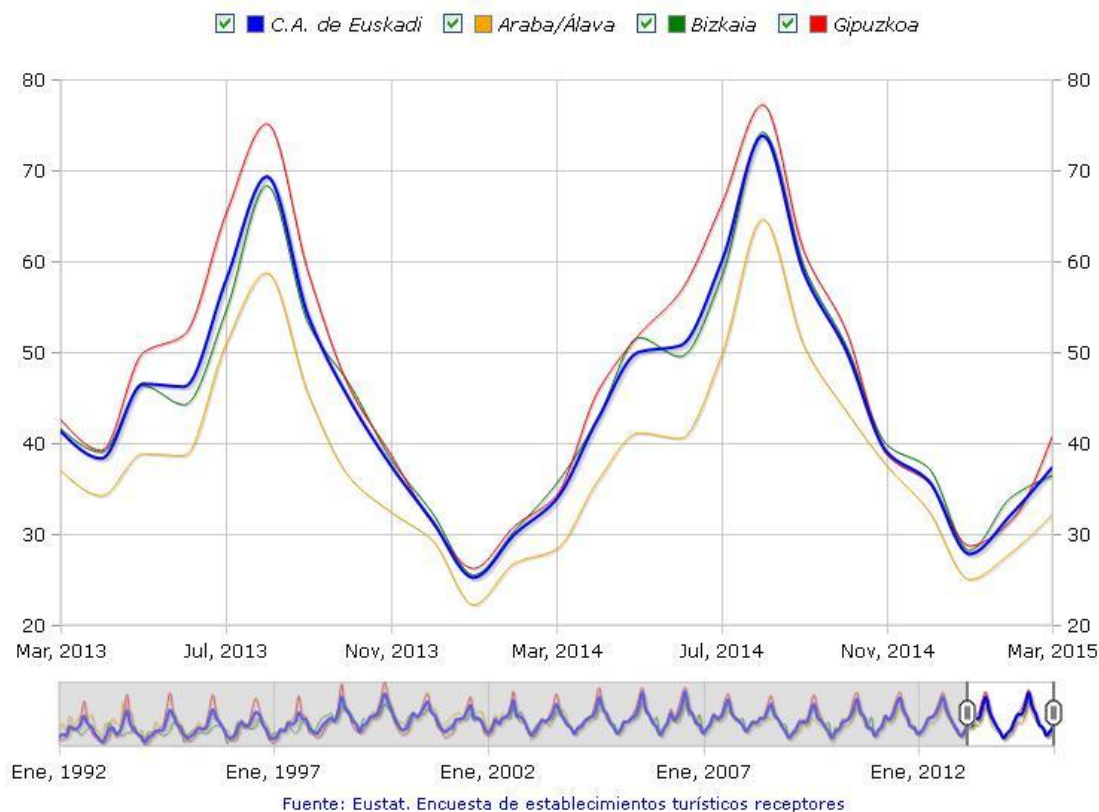
Fuente: Eustat. Encuesta de establecimientos turísticos receptores

El número de entradas de viajeros procedentes del Estado sube un 8,6% en la C.A. de Euskadi con respecto al mes de marzo del año anterior, mientras que el incremento de las entradas de viajeros con origen en el extranjero es del 9,1%. Álava registra un aumento de viajeros estatales del 8,9% y del 24,5% en el caso de los extranjeros. En Bizkaia la entrada de viajeros estatales aumenta un 2,4%, mientras que la de viajeros procedentes del extranjero se incrementa un 4,7%. En Gipuzkoa se produce un aumento en la entrada de viajeros estatales del 17,1% y la de viajeros extranjeros asciende en un 10,9%.

La duración de la estancia media ha sido de 1,81 días, en este último mes de marzo, superior a los 1,79 días de estancia media que se produjeron en marzo de 2014. En Álava se produce un incremento desde 1,73 días del año pasado a 1,75 días en marzo de este año; en Bizkaia aumenta desde 1,77 días de marzo de 2014 a 1,79 días en este mes de marzo; por su parte, en Gipuzkoa también aumenta desde 1,84 días de estancia media en marzo de 2014 a 1,86 de este marzo pasado.

Por lo que respecta al grado de ocupación por plazas, aumenta 3,5 puntos porcentuales para el total de la C.A. de Euskadi, al pasar del 33,8% de marzo de 2014 al 37,3% para marzo de este año. En Álava se produce un ascenso de 3,8 puntos porcentuales pasando del 28,3% a un 32,1%. En Bizkaia se registra un aumento de 0,9 puntos porcentuales, al pasar del 35,5% en marzo de 2014 a un grado de ocupación del 36,4% en este marzo pasado. En Gipuzkoa el grado de ocupación aumenta 6,5 puntos porcentuales, pasando del 34,2% de ocupación obtenido en marzo de 2014 al 40,7% obtenido en marzo de 2015.

Evolución del grado de ocupación de los establecimientos hoteleros de la C.A. de Euskadi por territorio histórico (%)



El grado de ocupación por habitaciones también registra una variación positiva de 4,1 puntos porcentuales para el conjunto de la C.A. de Euskadi, que alcanza un grado de ocupación por habitaciones del 48,8%. En Álava sube 4,6 puntos porcentuales, situándose en el 41,8%; en Bizkaia asciende 2,0 puntos alcanzando el 50,5%, mientras que en Gipuzkoa sube 6,5 puntos porcentuales alcanzando el 49,7% de ocupación por habitaciones.

La mayor ocupación hotelera por plazas en este mes de marzo se produce en Donostia-San Sebastián (45,6%), seguida de Bilbao (43,5%) y de Gipuzkoa Costa (38,9%).

Teniendo en cuenta el día de la semana, es en los fines de semana cuando se produce una mayor ocupación en el conjunto de la C.A. de Euskadi en marzo de 2015, con un 51,0% de plazas ocupadas, siendo del 32,5% la ocupación registrada en los días laborables.

En los alojamientos rurales las pernoctaciones ascienden un 6,3% en el mes de marzo; en cambio, las entradas de viajeros disminuyen un 10,7%

Este mes de marzo se han registrado 6.856 entradas de viajeros en los alojamientos rurales de la C.A. de Euskadi, un 10,7% menos que en el mismo mes del año anterior. Por territorios, en Álava desciende el número de entradas un 16,3%, en Bizkaia se produce una bajada del 17,8%, y en Gipuzkoa se registra un descenso del 5,6%. Las entradas de viajeros procedentes del extranjero suponen un descenso del 11,6%, con respecto a las recibidas hace un año, y representan el 5,6% del total de entradas. Por su parte, las entradas de viajeros procedentes del Estado bajan un 10,6%.

Los establecimientos de agroturismos y casas rurales de la C.A. de Euskadi contabilizan un total de 14.519 pernoctaciones en el mes de marzo, experimentando un aumento del 6,3% con respecto al mismo mes del año anterior. A nivel territorial, en Álava se experimenta una bajada del 1,6%, en Bizkaia se produce un descenso del 29,3% y en Gipuzkoa se contabiliza una subida del 16,1%.

El grado de ocupación por plazas alcanza el 12,6%, con un incremento de 0,6 puntos porcentuales sobre las cifras obtenidas en marzo de 2014. Álava experimenta una subida de 0,3 puntos porcentuales, quedando el grado de ocupación por plazas en el 10,5%. En Bizkaia el grado de ocupación es del 8,8%, produciéndose un descenso de 1,7 puntos porcentuales en relación a marzo de 2014 y Gipuzkoa experimenta una subida de 2,3 puntos porcentuales, alcanzando un grado de ocupación en este mes de marzo del 16%.

Por último, la estancia media por viajero ha ascendido con respecto al mes de marzo de 2014, pasando de 1,78 días de hace un año a 2,12 en este último mes de marzo.

Tabla 2.- Pernoctaciones, entradas de viajeros, estancia media y grado de ocupación de los alojamientos rurales de la C.A. de Euskadi. Marzo 2015

	Pernoctaciones		Entradas de viajeros		Estancia media		Grado de ocupación por	
	03/2015	m/m-12 (%)	03/2015	m/m-12 (%)	03/2015	03/2014	03/2015	p.p.*
C.A. DE EUSKADI	14.519	6,3	6.856	-10,7	2,12	1,78	12,6	0,6
Araba/Álava	2.521	-1,6	1.289	-16,3	1,96	1,66	10,5	0,3
Bizkaia	3.161	-9,3	1.508	-17,8	2,10	1,90	8,8	-1,7
Gipuzkoa	8.837	16,1	4.059	-5,6	2,18	1,77	16,0	2,3

p.p.*= diferencia en puntos porcentuales con el mismo mes del año anterior

Fuente: Eustat. Encuesta de establecimientos turísticos receptores

Para más información:

Eustat - Euskal Estatistika Erakundea / Instituto Vasco de Estadística

C/ Donostia-San Sebastián, 1 01010 Vitoria-Gasteiz

Servicio de Prensa: servicioprensa@eustat.eus Tlf: 945 01 75 62

Más notas de prensa sobre Encuesta de establecimientos turísticos receptores de la C.A. de Euskadi (ETR)

Banco de datos sobre Encuesta de establecimientos turísticos receptores de la C.A. de Euskadi (ETR)