

ENCUESTA DE ESTABLECIMIENTOS TURÍSTICOS RECEPTORES. MAYO 2015

Las entradas de viajeros en establecimientos hoteleros de la C. A. de Euskadi aumentan un 6,4% en mayo de 2015

El grado de ocupación por habitaciones durante el puente del 1º de mayo fue del 86,3% en los establecimientos hoteleros de la C.A. de Euskadi

Las entradas de viajeros en los establecimientos hoteleros de la C.A. de Euskadi se han cifrado en 244.600 en mayo de 2015, 14.787 entradas más que en el mismo mes del año anterior, lo que supone una subida del 6,4%, según datos elaborados por Eustat. Las entradas de viajeros han ascendido en Gipuzkoa un 7,5%, un 5,9% en Bizkaia y un 5,5% en Álava.

Por otra parte, las pernoctaciones registradas en los establecimientos hoteleros de la C.A. de Euskadi en mayo de 2015 ascienden a 455.792, lo que representan un ascenso del 4,7% sobre las producidas el mes de mayo del año anterior, es decir, 20.613 pernoctaciones más. También las pernoctaciones han tenido una evolución interanual positiva en los tres territorios: en Gipuzkoa se incrementan un 7,7%, en Álava suben un 3,2% y en Bizkaia se produce un ascenso del 2,8%.

Tabla 1.- Pernoctaciones, entradas de viajeros, estancia media y grados de ocupación de los establecimientos hoteleros de la C.A. de Euskadi. Mayo 2015

	Pernoctaciones		Entradas de viajeros		Estancia media		Grado de ocupación (%)			
	05/2015	m/m-12 (%)	05/2015	m/m-12 (%)	05/2015	05/2014	por plazas		por habitaciones	
							05/2015	p.p.*	05/2015	p.p.*
C.A. DE EUSKADI	455.792	4,7	244.600	6,4	1,86	1,89	52,4	2,4	65,3	3,3
Estatales	261.688	3,3	142.239	5,7	1,84	1,88	-	-	-	-
Extranjeros	194.104	6,8	102.361	7,5	1,90	1,91	-	-	-	-
ARABA/ÁLAVA	59.632	3,2	34.533	5,5	1,73	1,77	42,5	1,5	53,5	3,6
Estatales	41.882	-1,0	24.679	2,7	1,70	1,76	-	-	-	-
Extranjeros	17.750	14,7	9.854	13,3	1,80	1,78	-	-	-	-
Vitoria-Gasteiz	43.535	2,9	24.500	1,9	1,78	1,76	44,9	1,4	57,8	3,0
BIZKAIA	213.745	2,8	114.996	5,9	1,86	1,91	52,4	0,8	68,5	2,1
Estatales	127.274	5,2	69.101	8,6	1,84	1,90	-	-	-	-
Extranjeros	86.471	-0,7	45.895	2,0	1,88	1,93	-	-	-	-
Bilbao	142.583	2,2	74.226	3,8	1,92	1,95	60,0	1,1	78,6	2,0
GIPUZKOA	182.415	7,7	95.071	7,5	1,92	1,92	56,7	4,8	66,2	4,6
Estatales	92.532	2,6	48.459	3,2	1,91	1,92	-	-	-	-
Extranjeros	89.883	13,5	46.612	12,3	1,93	1,91	-	-	-	-
Donostia / San Sebastián	109.369	11,8	56.411	10,5	1,94	1,92	65,8	3,4	76,8	2,9

p.p.*= diferencia en puntos porcentuales con el mismo mes del año anterior

Fuente: Eustat. Encuesta de establecimientos turísticos receptores

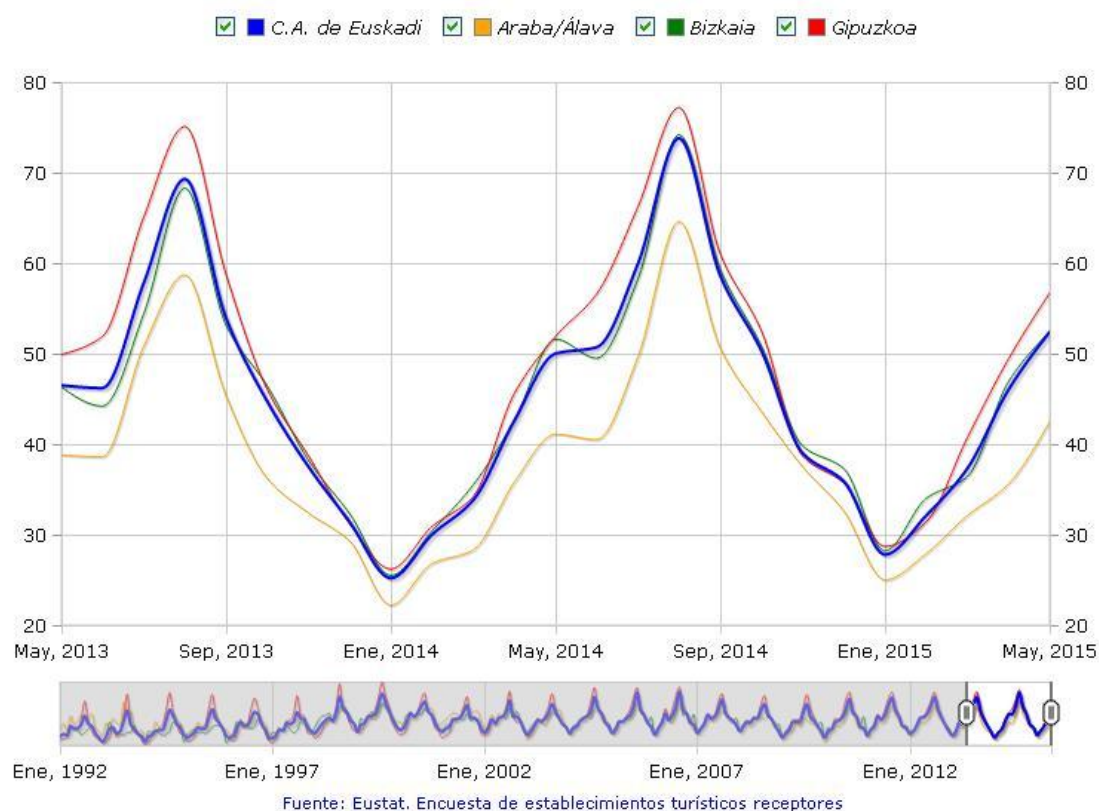
El número de entradas de viajeros procedentes del Estado sube un 5,7% en la C.A. de Euskadi con respecto al mes de mayo del año anterior, mientras que el incremento de las entradas de viajeros con origen en el extranjero es del 7,5%. Álava registra un ascenso de viajeros estatales

del 2,7% y obtiene un incremento del 13,3% en el caso de los extranjeros. En Bizkaia la entrada de viajeros estatales aumenta un 8,6%, mientras que la de viajeros procedentes del extranjero se incrementa un 2,0%. En Gipuzkoa se produce un aumento en la entrada de viajeros estatales del 3,2% y la de viajeros extranjeros asciende en un 12,3%.

La duración de la estancia media ha sido de 1,86 días, en este último mes de mayo, inferior a los 1,89 días de estancia media que se produjeron en mayo de 2014. En Álava se produce un descenso desde 1,77 días del año pasado a 1,73 días en mayo de este año; en Bizkaia disminuye desde 1,91 días de mayo de 2014 a 1,86 días en este mes de mayo; por su parte, en Gipuzkoa, prácticamente se repiten los datos de estancia media obtenidos en mayo de 2014 y en mayo de 2015, obteniendo 1,92 días en ambos casos.

Por lo que respecta al grado de ocupación por plazas, aumenta 2,4 puntos porcentuales para el total de la C.A. de Euskadi, al pasar del 50,0% de mayo de 2014 al 52,4% para mayo de este año. En Álava se produce un ascenso de 1,5 puntos porcentuales pasando del 41,1% a un 42,5%. En Bizkaia se registra un aumento de 0,8 puntos porcentuales, al pasar del 51,6% en mayo de 2014 a un grado de ocupación del 52,4% en este mayo pasado. En Gipuzkoa el grado de ocupación aumenta 4,8 puntos porcentuales, pasando del 51,9% de ocupación obtenido en mayo de 2014 al 56,7% obtenido en mayo de 2015.

Evolución del grado de ocupación de los establecimientos hoteleros de la C.A. de Euskadi por territorio histórico (%)



El grado de ocupación por habitaciones también registra una variación positiva de 3,3 puntos porcentuales para el conjunto de la C.A. de Euskadi, que alcanza un grado de ocupación por habitaciones del 65,3%. En Álava sube 3,6 puntos porcentuales, situándose en el 53,5%; en Bizkaia asciende 2,1 puntos alcanzando el 68,5%, mientras que en Gipuzkoa sube 4,6 puntos porcentuales alcanzando el 66,2% de ocupación por habitaciones.

La mayor ocupación hotelera por plazas en este mes de mayo se produce en Donostia-San Sebastián (65,8%), seguida de Bilbao (60,0%) y de Gipuzkoa Costa (55,5%).

Teniendo en cuenta el día de la semana, es en los fines de semana cuando se produce una mayor ocupación en el conjunto de la C.A. de Euskadi en mayo de 2015, con un 66,8% de plazas ocupadas, siendo del 45,5% la ocupación registrada en los días laborables.

El grado de ocupación por habitaciones durante el puente del 1º de mayo fue del 86,3% en los establecimientos hoteleros de la C.A. de Euskadi

Las entradas de viajeros durante el puente del primero de mayo han ascendido a 23.981 en los establecimientos hoteleros de la C.A. de Euskadi. Estas entradas se han producido en los días correspondientes a viernes y sábado (2 noches). En ese mismo período se han obtenido 46.061 pernoctaciones para el total de la C. A. de Euskadi con un grado de ocupación por habitaciones del 86,3%. Se obtiene una ocupación por habitaciones del 78,5% en Álava, del 87,6% en Bizkaia y del 87,9% en Gipuzkoa.

El grado de ocupación por habitaciones durante Ferroforma fue del 87,0% en los establecimientos hoteleros de la Bizkaia

Las entradas de viajeros durante la celebración de la Feria Ferroforma, entre el 26 y el 28 de mayo (3 noches), han ascendido a 11.107 en los establecimientos hoteleros de Bizkaia. En ese mismo período se han obtenido 22.971 pernoctaciones para el total de Bizkaia con un grado de ocupación por habitaciones del 87,0%.

El grado de ocupación por habitaciones durante el festival El Sol fue del 76,4% en los establecimientos hoteleros de Bizkaia

Las entradas de viajeros durante la celebración del festival de publicidad El Sol han ascendido a 12.350 en los establecimientos hoteleros de Bizkaia. Estas entradas se han producido entre el 28 y el 30 de mayo (3 noches). En ese mismo período se han obtenido 23.530 pernoctaciones para el total de Bizkaia con un grado de ocupación por habitaciones del 76,4%.

En los alojamientos rurales las entradas de viajeros ascienden un 17,0% y las pernoctaciones aumentan un 5,8%, en el mes de mayo de 2015

Este mes de mayo se han registrado 12.063 entradas de viajeros en los alojamientos rurales de la C.A. de Euskadi, un 17,0% más que en el mismo mes del año anterior. Por territorios, en Álava desciende el número de entradas un 3,5%, en Bizkaia se produce una subida del 22,3% y en Gipuzkoa se registra un aumento del 21,9%. Las entradas de viajeros procedentes del extranjero más que duplican a las recibidas hace un año, y representan el 12,3% del total de entradas. Por su parte, las entradas de viajeros procedentes del Estado suben un 5,2%.

Los establecimientos de agroturismos y casas rurales de la C.A. de Euskadi contabilizan un total de 24.718 pernoctaciones en el mes de mayo, experimentando un ascenso del 5,8% con respecto al mismo mes del año anterior. A nivel territorial, en Álava se produce un ascenso del 6,5%, en Bizkaia se contabiliza un incremento del 9,5% y en Gipuzkoa se experimenta una subida del 3,6%.

El grado de ocupación por plazas alcanza el 20,3%, con un ascenso de 1,1 puntos porcentuales sobre las cifras obtenidas en mayo de 2014. Álava experimenta una subida de 1,4 puntos

porcentuales, quedando el grado de ocupación por plazas en el 16,0%. En Bizkaia el grado de ocupación es del 19,6%, produciéndose un ascenso de 1,1 puntos porcentuales en relación a mayo de 2014 y Gipuzkoa experimenta una subida de 1,0 puntos porcentuales, alcanzando un grado de ocupación en este mes de mayo del 22,6%.

Por último, la estancia media por viajero ha descendido con respecto al mes de mayo de 2014, pasando de 2,27 días de hace un año a 2,05 en este último mes de mayo.

Tabla 2.- Pernoctaciones, entradas de viajeros, estancia media y grado de ocupación de los alojamientos rurales de la C.A. de Euskadi. Mayo 2015

	Pernoctaciones		Entradas de viajeros		Estancia media		Grado de ocupación por	
	05/2015	m/m-12 (%)	05/2015	m/m-12 (%)	05/2015	05/2014	05/2015	p.p.*
C.A. DE EUSKADI	24.718	5,8	12.063	17,0	2,05	2,27	20,3	1,1
Araba/Álava	4.109	6,5	1.982	-3,5	2,07	1,88	16,0	1,4
Bizkaia	7.440	9,5	3.894	22,3	1,91	2,13	19,6	1,1
Gipuzkoa	13.169	3,6	6.187	21,9	2,13	2,50	22,6	1,0

p.p.*= diferencia en puntos porcentuales con el mismo mes del año anterior

Fuente: Eustat. Encuesta de establecimientos turísticos receptores

Para más información:

Eustat - Euskal Estatistika Erakundea / Instituto Vasco de Estadística

C/ Donostia-San Sebastián, 1 01010 Vitoria-Gasteiz

Servicio de Prensa: servicioprensa@eustat.eus Tlf: 945 01 75 62

Más notas de prensa sobre Encuesta de establecimientos turísticos receptores de la C.A. de Euskadi (ETR)

Banco de datos sobre Encuesta de establecimientos turísticos receptores de la C.A. de Euskadi (ETR)