

Las entradas de viajeros en establecimientos hoteleros de la C. A. de Euskadi aumentan un 6,5% en mayo de 2016

Los viajeros procedentes del extranjero casi duplican el crecimiento con un 12,4% con respecto al mismo mes del año anterior

Las entradas de viajeros en los establecimientos hoteleros de la C.A. de Euskadi se han cifrado en 260.619 en mayo de 2016, 16.019 entradas más que en el mismo mes del año anterior, lo que supone una subida del 6,5%, según datos elaborados por Eustat. Las entradas de viajeros han ascendido en Gipuzkoa un 12,5% y en Bizkaia un 4,1%, pero en Álava han bajado un 1,7%.

Las pernoctaciones registradas en los establecimientos hoteleros de la C.A. de Euskadi en mayo de 2016 ascienden a 494.385, lo que representan un ascenso del 8,5% sobre las producidas el mes de mayo del año anterior, es decir, 38.593 pernoctaciones más. Las pernoctaciones han tenido una evolución interanual positiva en los tres territorios: en Gipuzkoa se incrementan un 11,1%, en Bizkaia suben un 8,2% y en Álava se produce un ascenso del 1,4%.

Tabla 1.- Pernoctaciones, entradas de viajeros, estancia media y grados de ocupación de los establecimientos hoteleros de la C.A. de Euskadi. Mayo 2016

	Pernoctaciones		Entradas de viajeros		Estancia media		Grado de ocupación (%)			
	05/2016	m/m-12 (%)	05/2016	m/m-12 (%)	05/2016	05/2015	por plazas		por habitaciones	
							05/2016	p.p.*	05/2016	p.p.*
C.A. DE EUSKADI	494.385	8,5	260.619	6,5	1,90	1,86	55,8	3,4	70,2	5,0
Estatales	275.239	5,2	145.540	2,3	1,89	1,84	-	-	-	-
Extranjeros	219.146	12,9	115.079	12,4	1,90	1,90	-	-	-	-
ARABA/ÁLAVA	60.492	1,4	33.944	-1,7	1,78	1,73	43,4	0,8	56,7	3,2
Estatales	42.314	1,0	22.867	-7,3	1,85	1,70	-	-	-	-
Extranjeros	18.178	2,4	11.077	12,4	1,64	1,80	-	-	-	-
Vitoria-Gasteiz	45.034	3,4	23.662	-3,4	1,90	1,78	46,1	1,3	63,2	5,4
BIZKAIA	231.211	8,2	119.731	4,1	1,93	1,86	55,1	2,7	72,2	3,7
Estatales	136.280	7,1	70.559	2,1	1,93	1,84	-	-	-	-
Extranjeros	94.931	9,8	49.172	7,1	1,93	1,88	-	-	-	-
Bilbao	152.083	6,7	77.600	4,5	1,96	1,92	63,4	3,4	81,0	2,4
GIPUZKOA	202.682	11,1	106.944	12,5	1,90	1,92	62,0	5,3	73,3	7,1
Estatales	96.645	4,4	52.114	7,5	1,85	1,91	-	-	-	-
Extranjeros	106.037	18,0	54.830	17,6	1,93	1,93	-	-	-	-
Donostia / San Sebastián	118.214	8,1	61.420	8,9	1,92	1,94	69,9	4,1	83,0	6,2

p.p.*= diferencia en puntos porcentuales con el mismo mes del año anterior

Fuente: Eustat. Encuesta de establecimientos turísticos receptores

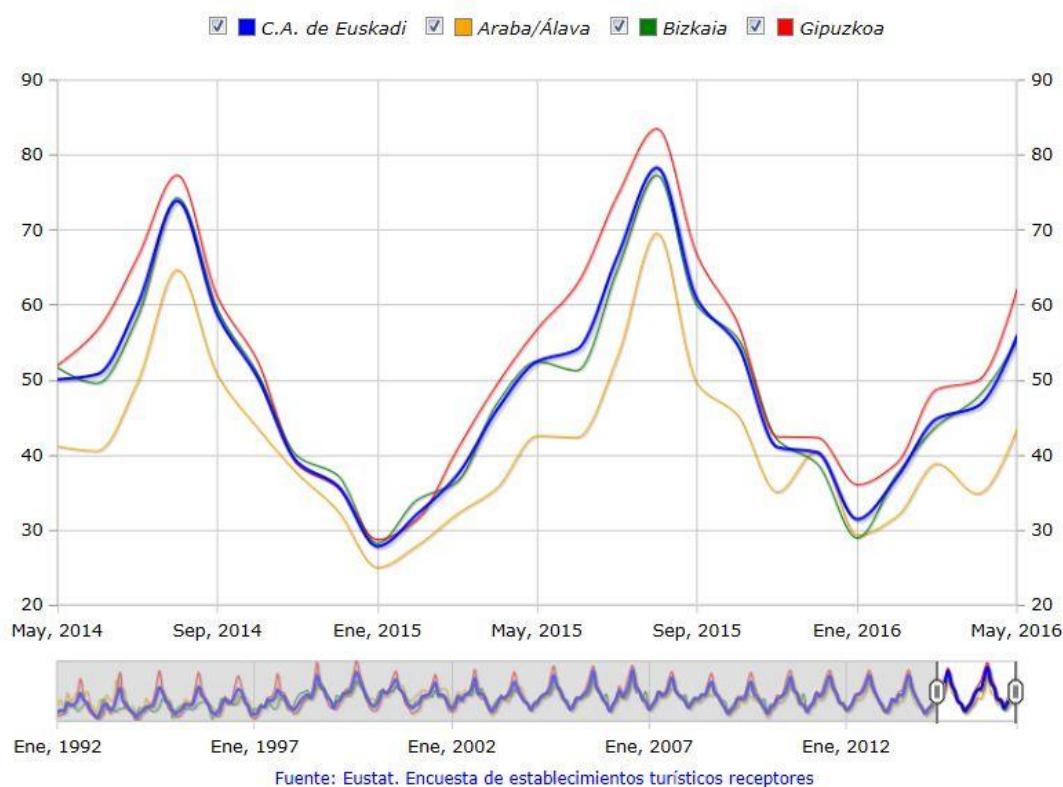
El número de entradas de viajeros procedentes del Estado sube un 2,3% en la C.A. de Euskadi con respecto al mes de mayo del año anterior, mientras que el incremento de las entradas de viajeros con origen en el extranjero es del 12,4%. Álava registra un descenso de viajeros estatales del 7,3% y obtiene un incremento del 12,4% en el caso de los extranjeros. En Bizkaia, la entrada de viajeros estatales aumenta un 2,1%, mientras que la de viajeros procedentes del extranjero se

incrementa un 7,1%. En Gipuzkoa se produce un aumento en la entrada de viajeros estatales del 7,5% y la de viajeros extranjeros asciende en un 17,6%.

La duración de la estancia media ha sido de 1,90 días, en este último mes de mayo, superior a los 1,86 días de estancia media que se produjeron en mayo de 2015. En Álava se produce un aumento desde 1,73 días del año pasado a 1,78 días en mayo de este año; en Bizkaia se incrementa desde 1,86 días de mayo de 2015 a 1,93 días en este mes de mayo; por su parte, en Gipuzkoa, disminuye la estancia media desde los 1,92 días de mayo de 2015 a 1,90 días de este último mes de mayo.

Por lo que respecta al grado de ocupación por plazas, aumenta 3,4 puntos porcentuales para el total de la C.A. de Euskadi, al pasar del 52,4% de mayo de 2015 al 55,8% para mayo de este año. En Álava se produce un ascenso de 0,8 puntos porcentuales pasando del 42,6% a un 43,4%. En Bizkaia se registra un aumento de 2,7 puntos porcentuales, al pasar del 52,4% en mayo de 2015 a un grado de ocupación del 55,1% en este mayo pasado. En Gipuzkoa el grado de ocupación aumenta 5,3 puntos porcentuales, pasando del 56,7% de ocupación obtenido en mayo de 2015 al 62,0% obtenido en mayo de 2016.

Evolución del grado de ocupación de los establecimientos hoteleros de la C.A. de Euskadi por territorio histórico (%)



El grado de ocupación por habitaciones también registra una variación positiva de 5 puntos porcentuales para el conjunto de la C.A. de Euskadi, que alcanza un grado de ocupación por habitaciones del 70,2%. En Álava sube 3,2 puntos porcentuales, situándose en el 56,7%; en Bizkaia asciende 3,7 puntos alcanzando el 72,2%, mientras que en Gipuzkoa sube 7,1 puntos porcentuales alcanzando el 73,3% de ocupación por habitaciones.

La mayor ocupación hotelera por plazas en este mes de mayo se produce en Donostia-San Sebastián (69,9%), seguida de Gipuzkoa Costa (64,6%) y de Bilbao (63,4%).

Teniendo en cuenta el día de la semana, es en los fines de semana cuando se produce una mayor ocupación en el conjunto de la C.A. de Euskadi en mayo de 2016, con un 67,4% de plazas ocupadas, siendo del 51,7% la ocupación registrada en los días laborables.

El grado de ocupación por habitaciones durante los dos primeros días de la Bienal de máquina-herramienta fue del 84,8% en los establecimientos hoteleros de Bizkaia

Las entradas de viajeros durante la celebración de la Bienal de máquina-herramienta, los días 30 y 31 de mayo, han ascendido a 7.593 en los establecimientos hoteleros de Bizkaia. En ese mismo período se han obtenido 15.126 pernoctaciones para el total de Bizkaia con un grado de ocupación por habitaciones del 84,8%.

En Bilbao se producen 4.984 entradas y 9.949 pernoctaciones y se obtiene un grado de ocupación por habitaciones del 93,4% durante los dos días señalados (30 y 31 de mayo)

En los alojamientos rurales las entradas de viajeros ascienden un 8,1% y las pernoctaciones aumentan un 10,7%, en el mes de mayo de 2016

Este mes de mayo se han registrado 13.037 entradas de viajeros en los alojamientos rurales de la C.A. de Euskadi, un 8,1% más que en el mismo mes del año anterior. Por territorios, en Álava asciende el número de entradas un 33,2% y en Gipuzkoa se registra un aumento del 11,1%, pero en Bizkaia se produce una descenso del 9,6%. Las entradas de viajeros procedentes del extranjero suben un 5,2% con respecto a las recibidas hace un año, y representan el 20,6% del total de entradas. Por su parte, las entradas de viajeros procedentes del Estado suben un 8,9%.

Los establecimientos de agroturismos y casas rurales de la C.A. de Euskadi contabilizan un total de 27.355 pernoctaciones en el mes de mayo, experimentando un ascenso del 10,7% con respecto al mismo mes del año anterior. A nivel territorial, en Álava se produce un ascenso del 24,5%, en Gipuzkoa se contabiliza un incremento del 9,6% y en Bizkaia se experimenta una subida del 4,9%.

El grado de ocupación por plazas alcanza el 21,8%, con un ascenso de 1,5 puntos porcentuales sobre las cifras obtenidas en mayo de 2015. Álava experimenta una subida de 2,6 puntos porcentuales, quedando el grado de ocupación por plazas en el 18,7%. En Bizkaia el grado de ocupación es del 21,0%, produciéndose un ascenso de 1,4 puntos porcentuales en relación a mayo de 2015 y Gipuzkoa experimenta una subida de 1,1 puntos porcentuales, alcanzando un grado de ocupación en este mes de mayo del 23,8%.

Por último, la estancia media por viajero ha ascendido con respecto al mes de mayo de 2015, pasando de 2,05 días de hace un año a 2,10 en este último mes de mayo.

Tabla 2.- Pernoctaciones, entradas de viajeros, estancia media y grado de ocupación de los alojamientos rurales de la C.A. de Euskadi. Mayo 2016

	Pernoctaciones		Entradas de viajeros		Estancia media		Grado de ocupación por plazas (%)	
	05/2016	m/m-12 (%)	05/2016	m/m-12 (%)	05/2016	05/2015	05/2016	p.p.*
C.A. DE EUSKADI	27.355	10,7	13.037	8,1	2,10	2,05	21,8	1,5
Araba/Álava	5.116	24,5	2.640	33,2	1,94	2,07	18,7	2,6
Bizkaia	7.802	4,9	3.521	-9,6	2,22	1,91	21,0	1,4
Gipuzkoa	14.437	9,6	6.876	11,1	2,10	2,13	23,8	1,1

p.p.* = diferencia en puntos porcentuales con el mismo mes del año anterior

Fuente: Eustat. Encuesta de establecimientos turísticos receptores

Para más información:

Eustat - Euskal Estatistika Erakundea / Instituto Vasco de Estadística

C/ Donostia-San Sebastián, 1 01010 Vitoria-Gasteiz

Servicio de Prensa: servicioprensa@eustat.eus Tlf: 945 01 75 62

Más notas de prensa sobre Encuesta de establecimientos turísticos receptores de la C.A. de Euskadi (ETR)

Banco de datos sobre Encuesta de establecimientos turísticos receptores de la C.A. de Euskadi (ETR)