

ENCUESTA DE ESTABLECIMIENTOS TURÍSTICOS RECEPTORES JUNIO 2016

Las entradas de viajeros en establecimientos hoteleros de la C. A. de Euskadi aumentan un 6,4% en junio de 2016

Las pernoctaciones han registrado un ascenso del 9,4% con respecto al mismo mes del año anterior

Las entradas de viajeros en los establecimientos hoteleros de la C.A. de Euskadi se han cifrado en 257.880 en junio de 2016, 15.500 entradas más que en el mismo mes del año anterior, lo que supone una subida del 6,4%, según datos elaborados por Eustat. Las entradas de viajeros han ascendido en Álava un 10,9%, en Bizkaia un 7,3% y en Gipuzkoa un 3,8%.

Las pernoctaciones registradas en los establecimientos hoteleros de la C.A. de Euskadi en junio de 2016 ascienden a 500.258, lo que representan un ascenso del 9,4% sobre las producidas el mes de junio del año anterior, es decir, 42.782 pernoctaciones más. Las pernoctaciones han tenido una evolución interanual también positiva en los tres territorios: en Álava se incrementan un 15,9%, en Bizkaia suben un 10,6% y en Gipuzkoa un 6,1%.

Tabla 1.- Pernoctaciones, entradas de viajeros, estancia media y grados de ocupación de los establecimientos hoteleros de la C.A. de Euskadi. Junio 2016

	Pernoctaciones		Entradas de viajeros		Estancia media		Grado de ocupación (%)			
	06/2016	m/m-12 (%)	06/2016	m/m-12 (%)	06/2016	06/2015	por plazas		por habitaciones	
							06/2016	p.p.*	06/2016	p.p.*
C.A. DE EUSKADI	500.258	9,4	257.880	6,4	1,94	1,89	57,9	3,9	71,5	4,5
Estatales	269.419	5,8	141.302	2,6	1,91	1,85	-	-	-	-
Extranjeros	230.839	13,8	116.578	11,3	1,98	1,94	-	-	-	-
ARABA/ÁLAVA	66.000	15,9	36.717	10,9	1,80	1,72	48,8	6,5	60,2	7,9
Estatales	42.624	10,5	23.619	2,8	1,80	1,68	-	-	-	-
Extranjeros	23.376	27,2	13.098	29,3	1,78	1,81	-	-	-	-
Vitoria-Gasteiz	47.483	16,0	24.801	8,6	1,91	1,79	50,2	6,6	64,5	8,4
BIZKAIA	226.478	10,6	119.376	7,3	1,90	1,84	55,5	4,3	72,0	5,2
Estatales	131.201	9,8	69.964	7,6	1,88	1,84	-	-	-	-
Extranjeros	95.277	11,8	49.412	7,0	1,93	1,84	-	-	-	-
Bilbao	146.140	8,8	77.389	9,6	1,89	1,90	62,8	4,3	79,7	3,6
GIPUZKOA	207.780	6,1	101.787	3,8	2,04	2,00	64,8	2,2	75,5	2,2
Estatales	95.594	-1,0	47.719	-3,9	2,00	1,95	-	-	-	-
Extranjeros	112.186	13,0	54.068	11,7	2,07	2,05	-	-	-	-
Donostia / San Sebastián	123.793	4,3	59.248	2,9	2,09	2,06	74,4	1,1	86,1	1,1

p.p.*= diferencia en puntos porcentuales con el mismo mes del año anterior

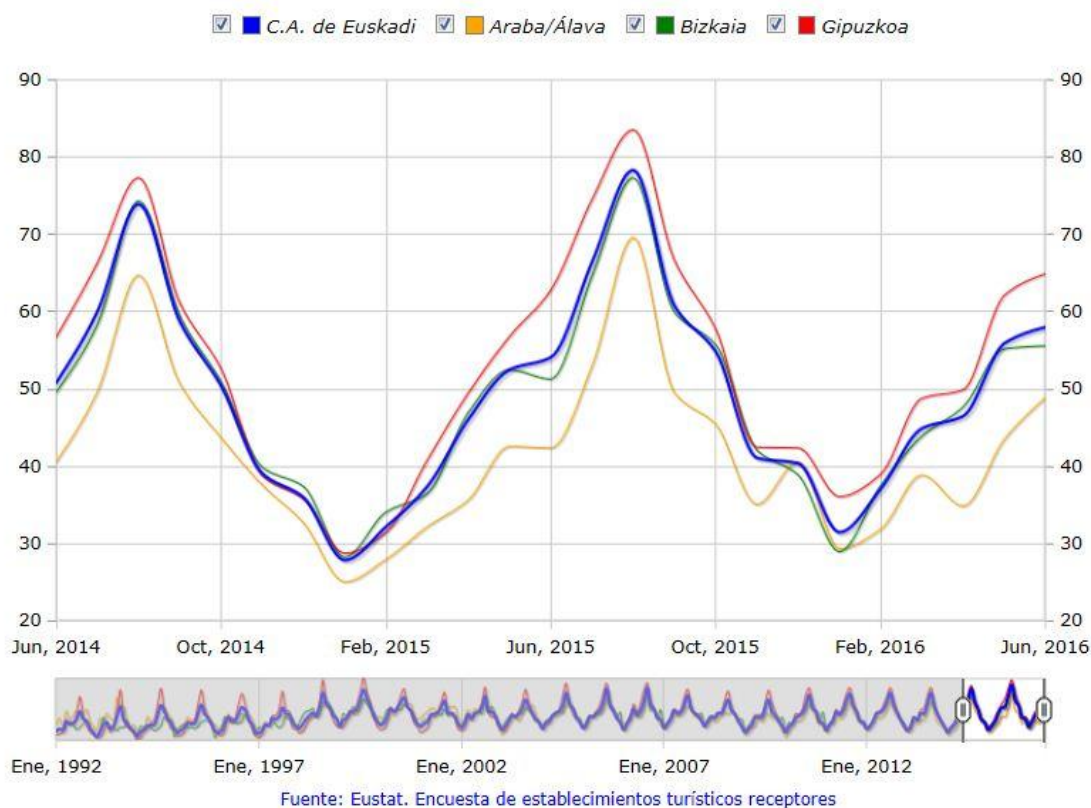
El número de entradas de viajeros procedentes del Estado sube un 2,6% en la C.A. de Euskadi con respecto al mes de junio del año anterior, mientras que el incremento de las entradas de viajeros con origen en el extranjero es del 11,3%. Álava registra un ascenso de viajeros estatales del 2,8% y obtiene un incremento del 29,3% en el caso de los extranjeros. En Bizkaia, la entrada de viajeros estatales aumenta un 7,6%, mientras que la de viajeros procedentes del extranjero se

incrementa un 7,0%. En Gipuzkoa se produce un descenso en la entrada de viajeros estatales del 3,9% y la de viajeros extranjeros asciende en un 11,7%.

La duración de la estancia media ha sido de 1,94 días, en este último mes de junio, superior a los 1,89 días de estancia media que se produjeron en junio de 2015. En Álava se produce un aumento desde 1,72 días del año pasado a 1,80 días en junio de este año; en Bizkaia se incrementa desde 1,84 días de junio de 2015 a 1,90 días en este mes de junio; por su parte, en Gipuzkoa, también aumenta la estancia media desde los 2,00 días de junio de 2015 a 2,04 días de este último mes de junio.

Por lo que respecta al grado de ocupación por plazas, aumenta 3,9 puntos porcentuales para el total de la C.A. de Euskadi, al pasar del 54,0% de junio de 2015 al 57,9% para junio de este año. En Álava se produce un ascenso de 6,5 puntos porcentuales pasando del 42,3% a un 48,8%. En Bizkaia se registra un aumento de 4,3 puntos porcentuales, al pasar del 51,2% en junio de 2015 a un grado de ocupación del 55,5% en este junio pasado. En Gipuzkoa el grado de ocupación aumenta 2,2 puntos porcentuales, pasando del 62,7% de ocupación obtenido en junio de 2015 al 64,8% obtenido en junio de 2016.

Evolución del grado de ocupación de los establecimientos hoteleros de la C.A. de Euskadi por territorio histórico (%)



El grado de ocupación por habitaciones también registra una variación positiva de 4,5 puntos porcentuales para el conjunto de la C.A. de Euskadi, que alcanza un grado de ocupación por habitaciones del 71,5%. En Álava sube 7,9 puntos porcentuales, situándose en el 60,2%; en Bizkaia asciende 5,2 puntos alcanzando el 72,0%, mientras que en Gipuzkoa sube 2,2 puntos porcentuales alcanzando el 75,5% de ocupación por habitaciones.

La mayor ocupación hotelera por plazas en este mes de junio se produce en Donostia-San Sebastián (74,4%), seguida de Gipuzkoa Costa (67,6%) y de Bilbao (62,8%).

Teniendo en cuenta el día de la semana, es en los fines de semana cuando se produce una mayor ocupación en el conjunto de la C.A. de Euskadi en junio de 2016, con un 67,7% de plazas ocupadas, siendo del 54,3% la ocupación registrada en los días laborables.

El grado de ocupación por habitaciones durante los cuatro últimos días de la Bienal de máquina-herramienta fue del 84,8% en los establecimientos hoteleros de la Bizkaia

Las entradas de viajeros durante los últimos días de la celebración de la Bienal de máquina-herramienta, los días comprendidos entre el 1 y el 4 de junio (4 noches) han ascendido a 17.013 en los establecimientos hoteleros de Bizkaia. En ese mismo período se han obtenido 34.273 pernотaciones para el total de Bizkaia con un grado de ocupación por habitaciones del 84,8%.

En Bilbao se producen 10.415 entradas y 21.843 pernотaciones y se obtiene un grado de ocupación por habitaciones del 92,0% durante los días señalados (entre el 1 y el 4 de junio)

El grado de ocupación por habitaciones durante la celebración del Azkena Rock fue del 82,6% en los establecimientos hoteleros de la Álava

Las entradas de viajeros durante la celebración del Azkena Rock, los días 16 y 17 de junio, han ascendido a 3.926 en los establecimientos hoteleros de Álava. En ese mismo período se han obtenido 7.136 pernотaciones para el total de Álava con un grado de ocupación por habitaciones del 82,6%.

En Vitoria-Gasteiz se producen 2.706 entradas y 5.396 pernотaciones y se obtiene un grado de ocupación por habitaciones del 90,8% durante los dos días señalados (16 y 17 de junio)

En los alojamientos rurales las entradas de viajeros ascienden un 20,8% y las pernотaciones aumentan un 13,9%, en el mes de junio de 2016

Este mes de junio se han registrado 14.170 entradas de viajeros en los alojamientos rurales de la C.A. de Euskadi, un 20,8% más que en el mismo mes del año anterior. Por territorios, en Álava asciende el número de entradas un 67,7%, en Bizkaia se registra un aumento del 20,9% y en Gipuzkoa se produce un ascenso del 5,3%. Las entradas de viajeros procedentes del extranjero suben un 69,4% con respecto a las recibidas hace un año, y representan el 23,3% del total de entradas. Por su parte, las entradas de viajeros procedentes del Estado suben un 11,2%.

Los establecimientos de agroturismos y casas rurales de la C.A. de Euskadi contabilizan un total de 28.307 pernотaciones en el mes de junio, experimentando un ascenso del 13,9% con respecto al mismo mes del año anterior. A nivel territorial, en Álava se produce un ascenso del 50,4%, en Bizkaia se contabiliza un incremento del 10,8% y en Gipuzkoa se experimenta una subida del 3,8%.

El grado de ocupación por plazas alcanza el 23,1%, con un ascenso de 2,5 puntos porcentuales sobre las cifras obtenidas en junio de 2015. Álava experimenta una subida de 7,5 puntos porcentuales, quedando el grado de ocupación por plazas en el 24,2%. En Bizkaia el grado de ocupación es del 22,1%, produciéndose un ascenso de 2,5 puntos porcentuales en relación a junio de 2015 y Gipuzkoa experimenta una subida de 0,3 puntos porcentuales, alcanzando un grado de ocupación en este mes de junio del 23,2%.

Por último, la estancia media por viajero ha descendido con respecto al mes de junio de 2015, pasando de 2,12 días de hace un año a 2,00 en este último mes de junio.

Tabla 2.- Pernoctaciones, entradas de viajeros, estancia media y grado de ocupación de los alojamientos rurales de la C.A. de Euskadi. Junio 2016

	Pernoctaciones		Entradas de viajeros		Estancia media		Grado de ocupación por plazas (%)	
	06/2016	m/m-12 (%)	06/2016	m/m-12 (%)	06/2016	06/2015	06/2016	p.p.*
C.A. DE EUSKADI	28.307	13,9	14.170	20,8	2,00	2,12	23,1	2,5
Araba/Álava	6.470	50,4	3.412	67,7	1,90	2,11	24,2	7,5
Bizkaia	8.026	10,8	4.309	20,9	1,86	2,03	22,1	2,5
Gipuzkoa	13.811	3,8	6.449	5,3	2,14	2,17	23,2	0,3

p.p.*= diferencia en puntos porcentuales con el mismo mes del año anterior

Fuente: Eustat. Encuesta de establecimientos turísticos receptores

Para más información:

Eustat - Euskal Estatistika Erakundea / Instituto Vasco de Estadística

C/ Donostia-San Sebastián, 1 01010 Vitoria-Gasteiz

Servicio de Prensa: servicioprensa@eustat.eus Tlf: 945 01 75 62

Más notas de prensa sobre Encuesta de establecimientos turísticos receptores de la C.A. de Euskadi (ETR)

Banco de datos sobre Encuesta de establecimientos turísticos receptores de la C.A. de Euskadi (ETR)