

ENCUESTA DE ESTABLECIMIENTOS TURÍSTICOS RECEPTORES DICIEMBRE 2016

## El balance del año 2016 se cierra con un ascenso del 7,6% en entradas de viajeros y del 8,9% en pernoctaciones

**En diciembre de 2016, las entradas de viajeros en establecimientos hoteleros de la C. A. de Euskadi aumentan un 1,9%**

El balance anual 2016 de los establecimientos hoteleros ha registrado un ascenso del 7,6% en las entradas de viajeros y un aumento del 8,9% en las pernoctaciones de la C.A. de Euskadi con respecto al año anterior, por lo que en 2016 se han contabilizado 2.837.225 entradas de viajeros, es decir, 199.840 más que el año anterior, según datos elaborados por Eustat.

En diciembre de 2016, las entradas de viajeros en los establecimientos hoteleros de la C.A. de Euskadi se han cifrado en 187.820, 3.544 entradas más que en el mismo mes del año anterior, lo que supone una subida del 1,9%. Las entradas de viajeros han ascendido en Gipuzkoa un 3,4% y en Bizkaia un 2,8%, pero han disminuido en Álava un 3,7%.

Por otra parte, las pernoctaciones registradas en los establecimientos hoteleros de la C.A. de Euskadi en diciembre de 2016 ascienden a 342.882, lo que representa un ascenso del 2,4% sobre las producidas el mes de diciembre del año anterior, es decir, 7.873 pernoctaciones más. Las pernoctaciones han tenido también una evolución interanual positiva en Gipuzkoa, donde se incrementan un 4,4% y en Bizkaia, donde suben un 3,9%, pero en Álava bajan un 6,5%.

**Tabla 1.- Pernoctaciones, entradas de viajeros, estancia media y grados de ocupación de los establecimientos hoteleros de la C.A. de Euskadi. Diciembre 2016**

	Pernoctaciones		Entradas de viajeros		Estancia media		Grado de ocupación (%)			
							por plazas		por habitaciones	
	12/2016	m/m-12 (%)	12/2016	m/m-12 (%)	12/2016	12/2015	12/2016	p.p.*	12/2016	p.p.*
<b>C.A. DE EUSKADI</b>	<b>342.882</b>	<b>2,4</b>	<b>187.820</b>	<b>1,9</b>	<b>1,83</b>	<b>1,82</b>	<b>40,9</b>	<b>0,6</b>	<b>48,5</b>	<b>0,7</b>
Estatales	247.442	-1,0	136.857	-0,9	1,81	1,81	-	-	-	-
Extranjeros	95.440	12,1	50.963	10,3	1,87	1,84	-	-	-	-
<b>ARABA/ÁLAVA</b>	<b>51.377</b>	<b>-6,5</b>	<b>29.081</b>	<b>-3,7</b>	<b>1,77</b>	<b>1,82</b>	<b>37,8</b>	<b>-2,7</b>	<b>45,1</b>	<b>-2,9</b>
Estatales	42.854	-6,6	24.588	-0,6	1,74	1,85	-	-	-	-
Extranjeros	8.523	-6,3	4.493	-18,0	1,90	1,66	-	-	-	-
Vitoria-Gasteiz	39.410	-6,4	22.107	-1,6	1,78	1,87	40,3	-3,2	49,7	-3,4
<b>BIZKAIA</b>	<b>162.883</b>	<b>3,9</b>	<b>88.633</b>	<b>2,8</b>	<b>1,84</b>	<b>1,82</b>	<b>40,3</b>	<b>1,5</b>	<b>49,1</b>	<b>1,8</b>
Estatales	117.120	-1,4	65.777	-1,9	1,78	1,77	-	-	-	-
Extranjeros	45.763	20,4	22.856	18,9	2,00	1,98	-	-	-	-
Bilbao	114.603	8,5	62.108	7,7	1,85	1,83	47,3	2,9	56,6	3,6
<b>GIPUZKOA</b>	<b>128.622</b>	<b>4,4</b>	<b>70.106</b>	<b>3,4</b>	<b>1,83</b>	<b>1,82</b>	<b>43,3</b>	<b>0,9</b>	<b>49,3</b>	<b>0,7</b>
Estatales	87.468	2,7	46.492	0,4	1,88	1,84	-	-	-	-
Extranjeros	41.154	8,1	23.614	9,8	1,74	1,77	-	-	-	-
Donostia / San Sebastián	81.739	10,3	43.875	7,4	1,86	1,82	50,5	2,4	56,5	2,8

p.p.\*= diferencia en puntos porcentuales con el mismo mes del año anterior

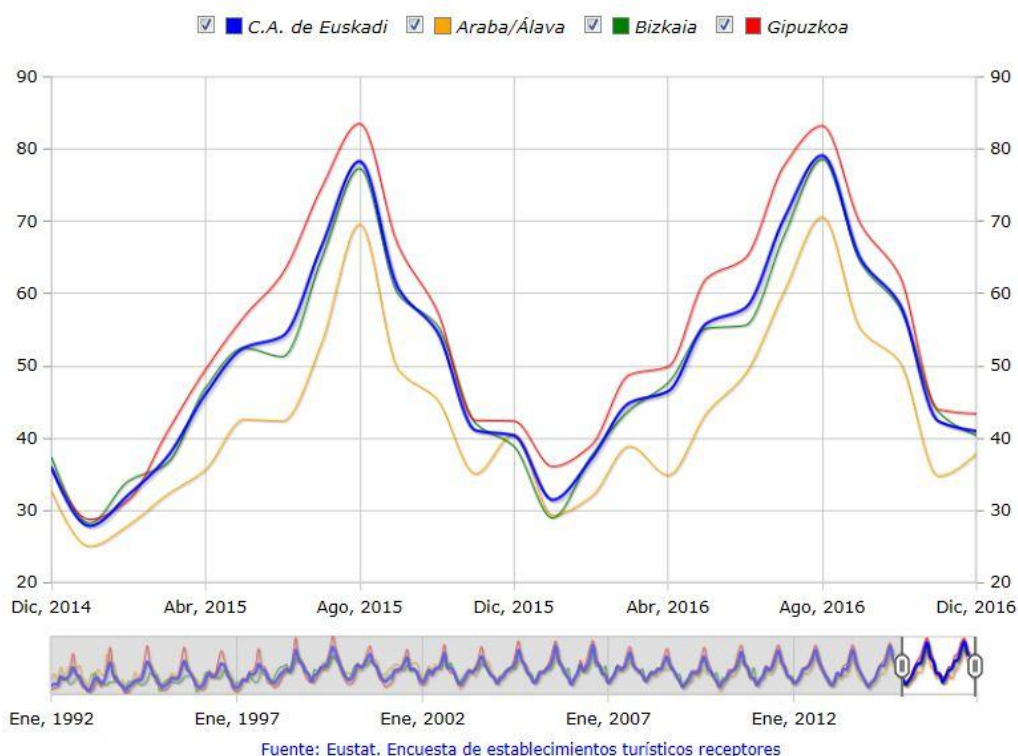
Fuente: Eustat. Encuesta de establecimientos turísticos receptores

El número de entradas de viajeros procedentes del Estado baja un 0,9% en la C.A. de Euskadi con respecto al mes de diciembre del año anterior, mientras que las entradas de viajeros con origen en el extranjero experimentan un aumento del 10,3%. Álava registra un descenso de viajeros extranjeros del 18,0% y una caída del 0,6% de los estatales. En Bizkaia la entrada de viajeros estatales disminuye un 1,9%, mientras que la de viajeros procedentes del extranjero se incrementa un 18,9%. En Gipuzkoa se produce un aumento en la entrada de viajeros extranjeros del 9,8% y la de viajeros estatales asciende en un 0,4%.

La duración de la estancia media fue de 1,83 días, en este último mes de diciembre, mejorando los 1,82 días de estancia media que se produjeron en diciembre de 2015. En Álava se produce un descenso de 1,82 días del año pasado a 1,77 días en diciembre de este año; en Bizkaia aumenta desde 1,82 días de diciembre de 2015 a 1,84 días en este mes de diciembre; por su parte, en Gipuzkoa aumenta desde 1,82 días de estancia media en diciembre de 2015 a 1,83 de este diciembre pasado.

Por lo que respecta al grado de ocupación por plazas, aumenta 0,6 puntos porcentuales para el total de la C.A. de Euskadi, al pasar del 40,3% de diciembre de 2015 al 40,9% para diciembre de este año. En Álava se produce un descenso de 2,7 puntos porcentuales pasando del 40,5% de ocupación en diciembre de 2015 a un 37,8% en este diciembre pasado. En Bizkaia se registra un aumento de 1,5 puntos porcentuales, al pasar del 38,8% en diciembre de 2015 a un grado de ocupación del 40,3% en este diciembre pasado. En Gipuzkoa el grado de ocupación aumenta 0,9 puntos porcentuales, alcanzando el 43,3% en diciembre de 2016.

Evolución del grado de ocupación de los establecimientos hoteleros de la C.A. de Euskadi por territorio histórico (%)



El grado de ocupación por habitaciones también registra una variación positiva de 0,7 puntos porcentuales para el conjunto de la C.A. de Euskadi, que alcanza un grado de ocupación por habitaciones del 48,5%. En Álava baja 2,9 puntos porcentuales, situándose en el 45,1%; en Bizkaia asciende 1,8 puntos alcanzando el 49,1%, mientras que en Gipuzkoa sube 0,7 puntos porcentuales alcanzando el 49,3% de ocupación por habitaciones.

La mayor ocupación hotelera por plazas en este mes de diciembre se produce en Donostia-San Sebastián (50,5%), seguida de Bilbao (47,3%) y de Rioja Alavesa (44,5%).

Teniendo en cuenta el día de la semana, es en los fines de semana cuando se produce una mayor ocupación en el conjunto de la C.A. de Euskadi en diciembre de 2016, con un 47,8% de plazas ocupadas, siendo del 37,7% la ocupación registrada en los días laborables.

### **Balance anual 2016 de los establecimientos hoteleros: casi 200.000 viajeros más**

En 2016 se han contabilizado 2.837.225 entradas de viajeros, es decir, 199.840 más que el año anterior, con un aumento de las entradas de viajeros del 7,6%. Las entradas de viajeros han aumentado un 4,2% en Álava, un 7,4% en Bizkaia y un 9,1% en Gipuzkoa.

Las pernoctaciones realizadas en el 2016 ascienden a 5.490.499, es decir, 449.161 pernoctaciones más que el año anterior, un 8,9% más. Las pernoctaciones se incrementan un 8,4% en Álava, aumentan un 8,6% en Bizkaia y suben un 9,4% en Gipuzkoa.

La duración de la estancia media ha subido, al pasar de 1,91 días del año 2015 a 1,94 días en el 2016 en la C.A. de Euskadi, mientras que el grado de ocupación por plazas se ha incrementado en 3,2 puntos porcentuales, obteniéndose un 53,0% para el total de la C.A. de Euskadi.

**Tabla 2- Pernoctaciones, entradas de viajeros, estancia media y grados de ocupación de los establecimientos hoteleros de la C.A. de Euskadi. 2016**

	Pernoctaciones		Entradas de viajeros		Estancia media		Grado de ocupación (%)			
	2016	2016/2015 (%)	2016	2016/2015 (%)	2016	2015	por plazas		por habitaciones	
							2016	p.p.*	2016	p.p.*
<b>C.A. DE EUSKADI</b>	<b>5.490.499</b>	<b>8,9</b>	<b>2.837.225</b>	<b>7,6</b>	<b>1,94</b>	<b>1,91</b>	<b>53,0</b>	<b>3,2</b>	<b>64,3</b>	<b>3,9</b>
ARABA/ÁLAVA	735.667	8,4	402.270	4,2	1,83	1,76	45,0	3,2	56,8	6,0
BIZKAIA	2.574.955	8,6	1.341.720	7,4	1,92	1,90	52,2	2,8	65,3	3,0
GIPUZKOA	2.179.877	9,4	1.093.235	9,1	1,99	1,99	57,5	3,6	66,2	3,9

p.p.\*= diferencia en puntos porcentuales con el año anterior

Fuente: Eustat. Encuesta de establecimientos turísticos receptores

### **En los alojamientos rurales las entradas de viajeros disminuyen un 13,0% y las pernoctaciones bajan un 6,5% en el mes de diciembre**

Los establecimientos de agroturismos y casas rurales de la C.A. de Euskadi contabilizan un total de 23.136 pernoctaciones en el mes de diciembre, experimentando un descenso del 6,5% con respecto al mismo mes del año anterior. A nivel territorial, en Álava suben el 16,5%, en Bizkaia se produce un descenso del 1,1% y en Gipuzkoa también bajan un 18,5%.

El grado de ocupación por plazas alcanza el 19,7%, con un descenso de 1,3 puntos porcentuales sobre las cifras obtenidas en diciembre de 2015. En Álava aumenta 2,5 puntos porcentuales, quedando en el 21,5%. En Bizkaia el grado de ocupación es del 21,0%, con un ascenso de 0,3 puntos porcentuales en relación a diciembre de 2015 y Gipuzkoa baja 4,1 puntos porcentuales, alcanzando un grado de ocupación en este mes de diciembre del 18,2%.

Se han registrado 9.420 entradas de viajeros en los alojamientos rurales de la C.A. de Euskadi, un 13,0% menos que en el mismo mes del año anterior. Por territorios, en Álava asciende el número de entradas en un 34,0%, en Bizkaia se produce una bajada del 22,7% y en Gipuzkoa se registra un descenso del 25,1%.

Las 457 entradas de viajeros procedentes del extranjero suponen un ascenso del 4,8% con respecto a las recibidas hace un año y representan el 4,9% del total de entradas. Por su parte, las entradas de viajeros procedentes del Estado bajan un 13,8%.

Por último, la estancia media por viajero ha aumentado en este último mes de diciembre, pasando de 2,28 días de hace un año a 2,46 en este último mes.

**Tabla 3.- Pernoctaciones, entradas de viajeros, estancia media y grado de ocupación de los alojamientos rurales de la C.A. de Euskadi. Diciembre 2016**

	Pernoctaciones		Entradas de viajeros		Estancia media		Grado de ocupación por plazas (%)	
	12/2016	m/m-12 (%)	12/2016	m/m-12 (%)	12/2016	12/2015	12/2016	p.p.*
<b>C.A. DE EUSKADI</b>	<b>23.136</b>	<b>-6,5</b>	<b>9.420</b>	<b>-13,0</b>	<b>2,46</b>	<b>2,28</b>	<b>19,7</b>	<b>-1,3</b>
Araba/Álava	5.607	16,5	2.785	34,0	2,01	2,32	21,5	2,5
Bizkaia	7.304	-1,1	2.565	-22,7	2,85	2,23	21,0	0,3
Gipuzkoa	10.225	-18,5	4.070	-25,1	2,51	2,31	18,2	-4,1

p.p.\* = diferencia en puntos porcentuales con el mismo mes del año anterior

**Fuente: Eustat. Encuesta de establecimientos turísticos receptores**

**Balance anual 2016 del agroturismo: aumentan un 11,9% las entradas de viajeros y suben un 12,4% las pernoctaciones**

Se han registrado 153.346 entradas de viajeros en los establecimientos de agroturismo de la C.A. de Euskadi a lo largo de 2016, lo que supone un 11,9% más que un año antes, mientras que las pernoctaciones realizadas suman 400.679, un 12,4% más que en 2015.

Las entradas de viajeros aumentan en los tres territorios: crecen un 26,0% en Álava, se incrementan un 9,8% en Bizkaia y suben un 8,4% en Gipuzkoa. Las pernoctaciones también suben en los tres territorios: un 22,8% en Álava, un 12,6% en Bizkaia y un 9,3% en Gipuzkoa.

La estancia media por viajero en 2016 ha aumentado ligeramente desde 2,60 días del año 2015 a 2,61 días de este último año. El grado de ocupación por plazas ha aumentado 2,3 puntos porcentuales, obteniéndose un grado de ocupación por plazas del 27,4% en el año 2016.

**Tabla 4- Pernoctaciones, entradas de viajeros, estancia media y grados de ocupación de los alojamientos rurales de la C.A. de Euskadi. 2016**

	Pernoctaciones		Entradas de viajeros		Estancia media		Grado de ocupación (%)			
	2016	2016/2015 (%)	2016	2016/2015 (%)	2016	2015	por plazas		por habitaciones	
							2016	p.p.*	2016	p.p.*
<b>C.A. DE EUSKADI</b>	<b>400.679</b>	<b>12,4</b>	<b>153.346</b>	<b>11,9</b>	<b>2,61</b>	<b>2,60</b>	<b>27,4</b>	<b>2,3</b>	<b>29,23</b>	<b>2,7</b>
ARABA/ÁLAVA	68.974	22,8	30.228	26,0	2,28	2,34	21,6	2,6	23,16	3,4
BIZKAIA	118.662	12,6	45.861	9,8	2,59	2,52	27,0	3,1	29,14	3,6
GIPUZKOA	213.043	9,3	77.257	8,4	2,76	2,74	30,4	1,9	32,12	1,9

p.p.\* = diferencia en puntos porcentuales con el año anterior

**Fuente: Eustat. Encuesta de establecimientos turísticos receptores**

**Para más información:**

Eustat - Euskal Estatistika Erakundea / Instituto Vasco de Estadística

C/ Donostia-San Sebastián, 1 01010 Vitoria-Gasteiz

Servicio de Prensa: [servicioprensa@eustat.eus](mailto:servicioprensa@eustat.eus) Tlf: 945 01 75 62

Más notas de prensa sobre Encuesta de establecimientos turísticos receptores de la C.A. de Euskadi (ETR)

Banco de datos sobre Encuesta de establecimientos turísticos receptores de la C.A. de Euskadi (ETR)