

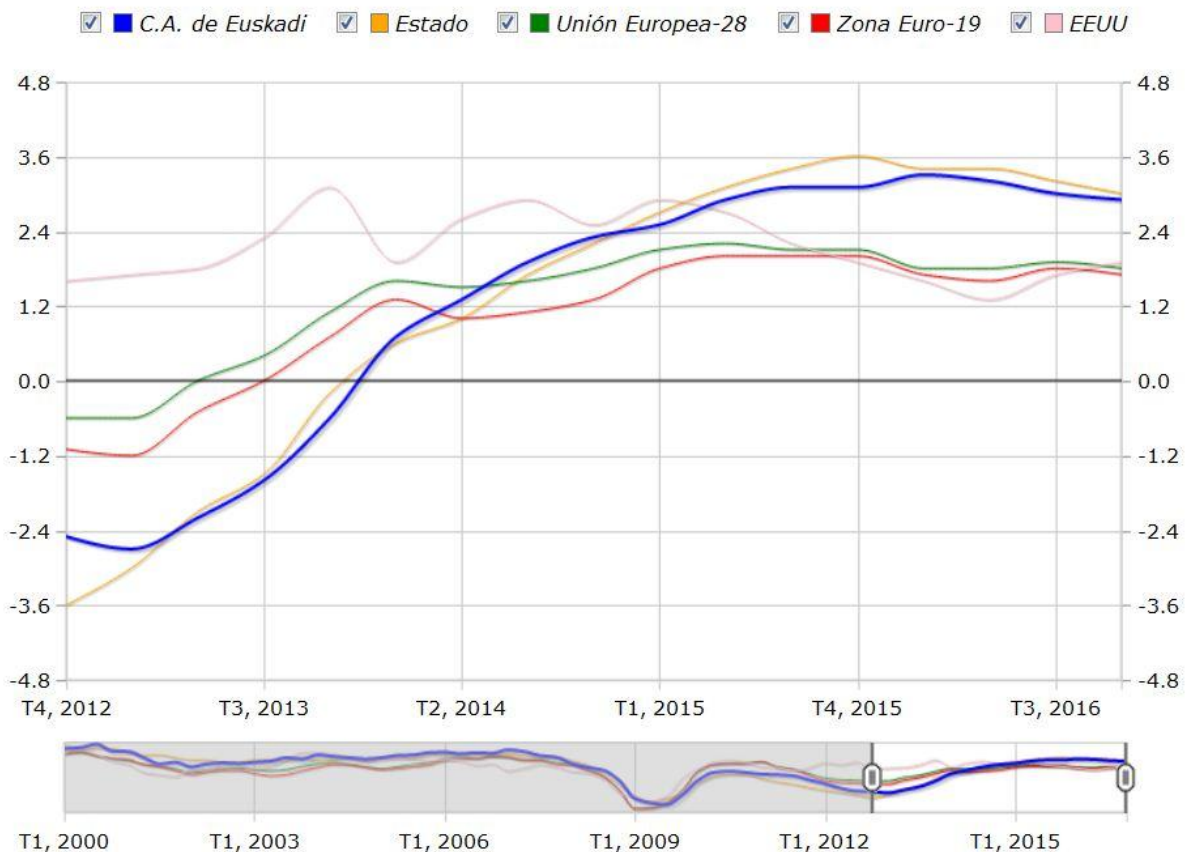
El PIB de la C.A. de Euskadi aumentó un 3,1% en 2016, dos décimas más que el año anterior

El cuarto trimestre de 2016 se cierra con un crecimiento intertrimestral del 0,6% e interanual del 2,9%

El PIB de la C.A. de Euskadi ha registrado un crecimiento del 2,9% en el cuarto trimestre de 2016 con respecto al mismo trimestre del año anterior, según datos elaborados por Eustat. Respecto al tercer trimestre de 2016, la variación se ha cifrado en el 0,6%, idéntica a la del trimestre precedente. Con estos datos, el balance anual del año 2016 se cierra con un crecimiento del PIB vasco de un 3,1% con respecto al año anterior, dos décimas más que la tasa lograda en 2015.

Los datos de crecimiento del cuarto trimestre de 2016 y del balance anual de 2016 se han mantenido con respecto a los facilitados en el Avance de las Cuentas del pasado 27 de enero de 2017.

Tasa de variación interanual del PIB. (%)
Corregido de efectos estacionales y de calendario



Fuente: Eustat. Cuentas trimestrales

Desde el punto de vista de la oferta, el crecimiento interanual del PIB del cuarto trimestre de 2016 es debido a la positiva evolución de todos los sectores de actividad, a excepción del sector Primario. La Industria registra un crecimiento ligeramente superior al del trimestre precedente,

mientras la Construcción y los Servicios repiten la misma tasa del período anterior; si bien, en el caso de los servicios, en cada uno de los subsectores se producen evoluciones en todos los sentidos.

El sector de la **Industria** presenta, en este cuarto trimestre, una tasa de crecimiento interanual del 3,0%, lo que significa un crecimiento una décima superior al del tercer trimestre. Este dato de evolución interanual se traduce en un crecimiento de ocho décimas en términos intertrimestrales. Es en la industria manufacturera donde se sustenta la evolución anual de este trimestre, con un crecimiento del 3,3%.

Tabla 1. PIB p/m. Oferta. Índices de volumen encadenados. Tasas de variación interanual. C.A. de Euskadi. %

	2015	2016	2015	2016			
			IV	I	II	III	IV
AGRICULTURA, GANADERÍA Y PESCA	13,4	1,6	24,3	11,6	2,8	-0,7	-7,3
INDUSTRIA Y ENERGÍA	3,9	3,3	4,9	4,8	2,4	2,9	3,0
Industria manufacturera	4,7	3,5	5,7	4,7	2,6	3,1	3,3
CONSTRUCCIÓN	0,5	1,6	-0,2	-0,3	2,7	1,9	1,9
SERVICIOS	2,9	3,2	2,8	3,0	3,4	3,1	3,1
Comercio, hostelería y transporte	4,5	3,6	3,8	3,1	3,9	3,7	3,5
Administración pública, educación, sanidad y servicios sociales	2,5	2,4	2,2	2,2	2,4	2,4	2,7
Resto de servicios	2,0	3,3	2,4	3,4	3,6	3,0	3,0
VALOR AÑADIDO BRUTO a precios básicos	3,1	3,1	3,2	3,3	3,1	3,0	2,9
IMPUESTOS NETOS SOBRE LOS PRODUCTOS	1,1	3,1	2,0	3,2	3,2	2,9	3,1
PRODUCTO INTERIOR BRUTO a precios de mercado	2,9	3,1	3,1	3,3	3,2	3,0	2,9

Datos corregidos de efectos estacionales y de calendario

Fuente: Eustat. Cuentas trimestrales

El sector de la **Construcción** mantiene la tasa de crecimiento anual registrada el trimestre anterior y cifrada en el 1,9%. En tasa intertrimestral el crecimiento se ha fijado en el 4,6%.

La actividad global del sector **Servicios** muestra variaciones positivas, tanto en términos interanuales como intertrimestrales, cifradas en el 3,1% y 0,3%, respectivamente. El crecimiento interanual del 3,1% de los servicios se sustenta en distintas evoluciones de los subsectores, todas positivas, pero de diferente intensidad: la rama de **Comercio, Hostelería y Transporte** presenta una magnitud de crecimiento superior al resto de sectores y cifrado en el 3,5%; el denominado **Resto de Servicios** -que engloba, entre otras, las actividades profesionales, las financieras y los seguros- se sitúa en segundo lugar con un crecimiento del 3,0%; finalmente, la rama de **Administración Pública, Educación, Sanidad y Servicios sociales** crece el 2,7%.

En variación intertrimestral, se mantiene el orden citado, con un crecimiento de la rama de **Comercio, Hostelería y Transporte** del 1,5%, seguido del **Resto de Servicios** con el 0,5% y para finalizar la rama de **Administración Pública, Educación, Sanidad y Servicios sociales**, que registra una tasa intertrimestral negativa del 1,6%.

El comportamiento de los agregados sectoriales ha dado lugar a una evolución positiva del **Valor Añadido** de un 2,9%. Este dato es una décima inferior al dato interanual del trimestre precedente. También en tasa intertrimestral se produce un crecimiento positivo, cifrado en este trimestre en el 0,6%.

Tabla 2. PIB p/m. Oferta. Índices de volumen encadenados. Tasas de variación intertrimestral. C.A. de Euskadi. %

	2015	2016			
	IV	I	II	III	IV
AGRICULTURA, GANADERÍA Y PESCA	-5,5	12,8	-6,9	0,0	-11,7
INDUSTRIA Y ENERGÍA	0,7	0,1	0,7	1,4	0,8
Industria manufacturera	0,3	1,5	-0,2	1,5	0,5
CONSTRUCCIÓN	4,6	-2,5	0,1	-0,2	4,6
SERVICIOS	0,3	1,3	1,0	0,4	0,3
Comercio, hostelería y transporte	1,6	0,7	0,8	0,5	1,5
Administración pública, educación, sanidad y servicios sociales	-1,9	2,4	1,6	0,3	-1,6
Resto de servicios	0,5	1,1	0,9	0,5	0,5
VALOR AÑADIDO BRUTO a precios básicos	0,6	0,9	0,8	0,6	0,6
IMPUESTOS NETOS SOBRE LOS PRODUCTOS	0,9	0,4	1,0	0,6	1,1
PRODUCTO INTERIOR BRUTO a precios de mercado	0,6	0,8	0,8	0,6	0,6

Datos corregidos de efectos estacionales y de calendario

Fuente: Eustat. Cuentas trimestrales

Desde el lado de la Demanda, el hecho más relevante en términos interanuales, es el mantenimiento de la sólida evolución positiva de la Demanda Interna y, además, con un crecimiento (3,0%) incluso más vigoroso que el trimestre anterior (2,7%). La evolución de sus dos componentes (Gasto en Consumo Final y Formación Bruta de capital) es en ambos casos positiva, con una Formación Bruta de Capital que crece un 3,2%, mientras que el Gasto en Consumo Final crece un 2,9%.

Por el contrario la evolución del sector exterior es más comedida, con una cifra de exportación que crece al 0,3% frente a un crecimiento del 0,4% de las importaciones.

El **Gasto en Consumo Final de los Hogares (Consumo Privado)** vuelve a revalidar la evolución positiva que ha mostrado en todos los trimestres del 2016, aunque con una cierta ralentización hacia el final de año. El crecimiento en este trimestre se ha situado en el 2,9%, dos décimas inferior al trimestre precedente. La tasa intertrimestral ha sido del 0,2%, también una décima menos que en el tercer trimestre.

Tabla 3. PIB p/m. Demanda. Índices de volumen encadenados. Tasas de variación interanual. C.A. de Euskadi. %

	2015	2016	2015	2016			
			IV	I	II	III	IV
GASTO EN CONSUMO FINAL	2,8	3,0	2,7	3,1	3,2	2,7	2,9
Gasto en consumo final de los hogares e ISFLSH	3,1	3,1	2,9	3,3	3,4	3,1	2,9
Gasto en consumo final de las AAPP	1,8	2,2	2,0	2,4	2,7	0,8	3,0
FORMACIÓN BRUTA DE CAPITAL	2,8	3,3	2,8	3,4	3,7	3,1	3,2
Formación bruta de capital fijo en bienes de equipo	6,5	7,5	8,8	10,7	7,0	6,1	6,6
Resto de formación bruta de capital	1,2	1,4	0,3	0,2	2,2	1,6	1,6
DEMANDA INTERNA	2,8	3,0	2,7	3,1	3,3	2,7	3,0
EXPORTACIONES DE BIENES Y SERVICIOS	0,6	2,2	2,3	4,2	3,0	1,6	0,3
IMPORTACIONES DE BIENES Y SERVICIOS	0,6	2,2	1,6	3,9	3,2	1,3	0,4
PRODUCTO INTERIOR BRUTO a precios de mercado	2,9	3,1	3,1	3,3	3,2	3,0	2,9

Datos corregidos de efectos estacionales y de calendario

Fuente: Eustat. Cuentas trimestrales

El **Consumo Público (Gasto en Consumo Final de las AA.PP.)** ha obtenido un crecimiento del 3,0% en tasa interanual, con un repunte de dos puntos y dos décimas en relación al dato anual estimado el trimestre anterior, que se convierte en un ascenso del 1,0% en tasa intertrimestral.

La evolución conjunta del **Gasto en Consumo Final de las AA.PP** junto al **Gasto en Consumo Final de los Hogares** determina un crecimiento del 2,9% del **Gasto en Consumo Final**. Respecto al trimestre precedente se produce un crecimiento cifrado en el 0,3%.

La **Formación Bruta de Capital (Inversión)** ha obtenido crecimientos superiores al 3,0% en todos los trimestres de 2016, alcanzando este cuarto trimestre la tasa anual del 3,2%. La tasa trimestral también es positiva y cifrada en el 1,9%. De nuevo este comportamiento global de la inversión está basado en dos evoluciones de distinta intensidad. La evolución de la inversión en bienes de equipo tiene un comportamiento positivo, con una tasa de crecimiento interanual del 6,6%, lo que comporta un crecimiento trimestral del 0,4%. En sentido contrario, el resto de la Formación Bruta de Capital, que está más ligada con la evolución del sector de la construcción, observa una evolución mucho más moderada, creciendo en tasa interanual un 1,6%, que significa un 2,6% en tasa intertrimestral.

La **Demanda Interna**, compuesta por el Gasto en Consumo Final y la Formación Bruta de Capital, registra una variación positiva en términos interanuales del 3,0%.

Tabla 4. PIB p/m. Demanda. Índices de volumen encadenados. Tasas de variación intertrimestral. C.A. de Euskadi. %

	2015	2016			
	IV	I	II	III	IV
GASTO EN CONSUMO FINAL	0,1	1,8	0,7	0,1	0,3
Gasto en consumo final de los hogares e ISFLSH	0,4	0,5	1,8	0,3	0,2
Gasto en consumo final de las AAPP	-1,1	7,0	-3,7	-1,1	1,0
FORMACIÓN BRUTA DE CAPITAL	1,7	-0,2	1,1	0,4	1,9
Formación bruta de capital fijo en bienes de equipo	-0,1	2,4	0,6	3,1	0,4
Resto de formación bruta de capital	2,6	-1,4	1,3	-0,8	2,6
EXPORTACIONES DE BIENES Y SERVICIOS	-0,9	-1,2	5,9	-2,0	-2,1
IMPORTACIONES DE BIENES Y SERVICIOS	-1,1	-0,3	5,5	-2,6	-1,9
PRODUCTO INTERIOR BRUTO a precios de mercado	0,6	0,8	0,8	0,6	0,6

Datos corregidos de efectos estacionales y de calendario

Fuente: Eustat. Cuentas trimestrales

En relación a los niveles de empleo (medido en **Puestos de Trabajo equivalentes a tiempo completo**), destaca un crecimiento global en el nivel de empleo cifrado en un 1,9% en tasa interanual, magnitud que se ha mantenido relativamente estable a lo largo del año 2016. Esta tasa interanual supone crecer un 0,8% respecto al tercer trimestre de 2016.

La evolución del nivel de empleo en relación al mismo trimestre del año anterior ha sido positiva en todas las ramas de actividad. Por su volumen, destaca el sector Servicios, que en tasa anual crece un 1,9%, cifra igual al crecimiento del empleo en el sector industrial. En el sector Primario, aunque sus cifras absolutas son notablemente más moderadas, se produce un crecimiento anual del 3,8%. Es también significativo el crecimiento del sector de Construcción (0,5%).

En tasa intertrimestral, también tienen evolución positiva todas las ramas de actividad, destacando el sector de Construcción con un 3,4% así como los Servicios (0,7%). La Industria crece un 0,2% y el Primario un 0,1%.

En cuanto a la evolución del **PIB por Territorios Históricos**, en términos interanuales, Álava y Bizkaia presentan el mayor crecimiento, cifrado en ambos casos en el 3,0%, mientras Gipuzkoa crece un 2,8%. En términos intertrimestrales, Álava crece un 0,2%, Bizkaia un 0,8% y Gipuzkoa un 0,5%.

BALANCE DEL AÑO 2016

El PIB de la economía de la C.A. de Euskadi ha crecido un 3,1% a lo largo del año 2016, dos décimas más que en el año 2015 y casi el doble que en 2014 (1,6%). **Por oferta**, los cuatro grandes sectores de actividad registran variaciones positivas, destacando el sector de la Industria, que ha obtenido un crecimiento del 3,3%; no lejos de esa tasa se sitúa el sector Servicios, que ha registrado un crecimiento del 3,2% en el conjunto del año. Tanto la rama de Construcción como el sector Primario registran variaciones positivas, del 1,6%.

En el sector industrial ha sido la Industria Manufacturera quien ha sustentado su evolución global, creciendo a una tasa del 3,5%. En la evolución positiva en el sector Servicios participan sus tres subsectores, siendo el más dinámico el de Comercio, Hostelería y Transporte, con un crecimiento del 3,6%. En segundo lugar se sitúa el denominado Resto de servicios, que obtiene un crecimiento del 3,3%. Por último, la rama de Administración Pública, Educación, Sanidad y Servicios sociales es la que ha tenido una evolución más moderada, con un crecimiento del 2,4%.

El análisis por el lado de la **Demanda** muestra un crecimiento de la Demanda Interna de un 3,0%, lo que unido a un crecimiento del 3,1% del PIB, determina una aportación positiva del saldo exterior en el conjunto del año 2016.

El positivo crecimiento de la Demanda Interna para el conjunto del año 2016 se ha basado en el crecimiento del Gasto en Consumo Final de un 3,0%, con registros positivos tanto en el Gasto en Consumo final de los Hogares (3,1%) como en el Gasto en Consumo Final de las Administraciones Públicas (2,2%). El crecimiento de la Formación Bruta de Capital ha sido también positivo (3,3%), siendo cinco décimas superior al registrado en 2015. Al igual que en los cuatro trimestres del año, también se producen dos evoluciones de distinta intensidad en la Formación Bruta de Capital; mientras la ligada a los Bienes de equipo presenta tasas positivas (7,5%), la evolución del Resto de la Formación Bruta de capital, más ligada a la construcción, ha tenido una evolución mucho más moderada (1,4%).

La evolución del empleo, medido en **puestos de trabajo equivalentes a tiempo completo**, ha sido positiva, con un crecimiento estimado del 1,9%, como media del año 2016. El mejor comportamiento en el empleo se ha situado en el sector Servicios, con un crecimiento del 2,1% respecto a la media del año 2015. Es también reseñable la evolución del sector industrial con un crecimiento del 1,6%, seguido del sector Primario (1,0%). El sector de Construcción por primera vez desde el año 2008 no destruye empleo y se mantiene en los niveles medios marcados en el año 2015.

La evolución del PIB por **Territorios Históricos** en 2016 ha sido positiva en los tres territorios: Álava crece un 3,3%, Bizkaia un 3,1% y Gipuzkoa un 3,0%.

Para más información:

Eustat - Euskal Estatistika Erakundea / Instituto Vasco de Estadística

C/ Donostia-San Sebastián, 1 01010 Vitoria-Gasteiz

Servicio de Prensa: servicioprensa@eustat.eus Tlf: 945 01 75 62

Más notas de prensa sobre Cuentas trimestrales de la C.A. de Euskadi (CET)

Banco de datos sobre Cuentas trimestrales de la C.A. de Euskadi (CET)