

**ENCUESTA DE ESTABLECIMIENTOS TURÍSTICOS RECEPTORES. HOTELES Y ALOJAMIENTOS RURALES.  
FEBRERO 2020**

## Las entradas en establecimientos hoteleros de la C. A. de Euskadi ascienden un 15,2% en febrero de 2020

**La tarifa media diaria (ADR) sube un 3,1% y los ingresos por habitación disponible (RevPar) un 11,2%**

Las entradas en los establecimientos hoteleros de la C.A. de Euskadi se han cifrado en 206.297 en febrero de 2020, 27.189 entradas más que en el mismo mes del año anterior, lo que supone una subida del 15,2%, según datos elaborados por Eustat. Por territorios, han subido un 16,5% en Álava, un 16,1% en Bizkaia y un 13,5% en Gipuzkoa.

Por su parte, las pernoctaciones registradas en los establecimientos hoteleros de la C.A. de Euskadi en febrero de 2020 ascienden a 372.130, lo que representa un ascenso del 14,2% sobre las producidas el mes de febrero del año anterior, es decir, 46.272 pernoctaciones más. Las pernoctaciones han tenido una evolución interanual positiva en los tres territorios: en Álava han crecido un 15,7%, en Bizkaia un 12,5% más y en Gipuzkoa se ha registrado un incremento del 16,0%.

**Pernoctaciones, entradas, estancia media y grados de ocupación de los establecimientos hoteleros de la C.A. de Euskadi.  
Febrero 2020**

	Pernoctaciones		Entradas		Estancia media		Grado de ocupación (%)				Rentabilidad por Habitación	
	02/2020	m/m-12 (%)	02/2020	m/m-12 (%)	02/2020	02/2019	por plazas		por habitaciones		ADR (euros)	RevPar (euros)
							02/2020	p.p.*	02/2020	p.p.*		
<b>C.A. DE EUSKADI</b>	<b>372.130</b>	<b>14,2</b>	<b>206.297</b>	<b>15,2</b>	<b>1,80</b>	<b>1,82</b>	<b>45,7</b>	<b>3,5</b>	<b>58,3</b>	<b>4,3</b>	<b>68,8</b>	<b>40,1</b>
Estatales	249.570	11,9	141.289	14,1	1,77	1,80	-	-	-	-	-	-
Extranjeros	122.560	19,1	65.008	17,6	1,89	1,86	-	-	-	-	-	-
<b>ARABA/ÁLAVA</b>	<b>50.516</b>	<b>15,7</b>	<b>27.279</b>	<b>16,5</b>	<b>1,85</b>	<b>1,87</b>	<b>43,0</b>	<b>3,2</b>	<b>56,3</b>	<b>4,5</b>	<b>63,1</b>	<b>35,5</b>
Estatales	40.791	18,4	22.500	17,2	1,81	1,79	-	-	-	-	-	-
Extranjeros	9.725	5,5	4.779	13,7	2,03	2,19	-	-	-	-	-	-
<b>Vitoria-Gasteiz</b>	<b>38.384</b>	<b>5,7</b>	<b>19.786</b>	<b>6,4</b>	<b>1,94</b>	<b>1,95</b>	<b>45,2</b>	<b>1,9</b>	<b>62,0</b>	<b>4,4</b>	<b>56,9</b>	<b>35,3</b>
<b>BIZKAIA</b>	<b>182.392</b>	<b>12,5</b>	<b>99.919</b>	<b>16,1</b>	<b>1,83</b>	<b>1,88</b>	<b>45,0</b>	<b>1,1</b>	<b>59,1</b>	<b>1,5</b>	<b>72,0</b>	<b>42,5</b>
Estatales	116.759	4,9	66.153	9,9	1,76	1,85	-	-	-	-	-	-
Extranjeros	65.633	29,2	33.766	30,7	1,94	1,97	-	-	-	-	-	-
<b>Bilbao</b>	<b>126.377</b>	<b>20,0</b>	<b>70.691</b>	<b>23,5</b>	<b>1,79</b>	<b>1,84</b>	<b>49,8</b>	<b>2,2</b>	<b>63,9</b>	<b>1,8</b>	<b>76,7</b>	<b>49,1</b>
<b>GIPUZKOA</b>	<b>139.222</b>	<b>16,0</b>	<b>79.099</b>	<b>13,5</b>	<b>1,76</b>	<b>1,72</b>	<b>47,9</b>	<b>6,9</b>	<b>58,0</b>	<b>7,7</b>	<b>66,6</b>	<b>38,6</b>
Estatales	92.020	19,3	52.636	18,5	1,75	1,74	-	-	-	-	-	-
Extranjeros	47.202	10,0	26.463	4,8	1,78	1,70	-	-	-	-	-	-
<b>Donostia / San Sebastián</b>	<b>80.039</b>	<b>14,3</b>	<b>47.029</b>	<b>12,1</b>	<b>1,70</b>	<b>1,67</b>	<b>51,9</b>	<b>7,1</b>	<b>61,0</b>	<b>7,8</b>	<b>76,2</b>	<b>46,5</b>

p.p.\*= diferencia en puntos porcentuales con el mismo mes del año anterior

Fuente: Eustat. Encuesta de establecimientos turísticos receptores

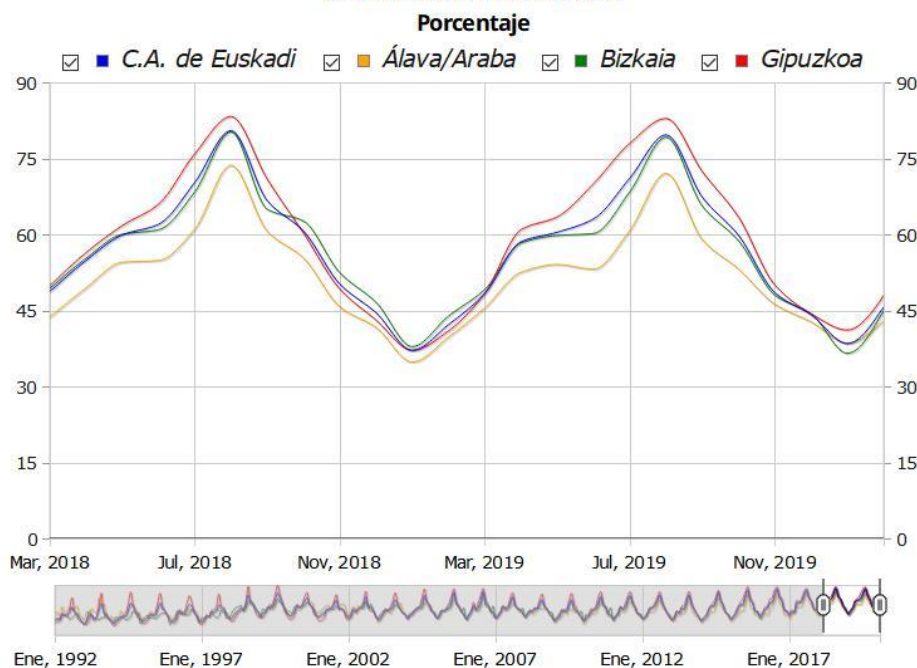
Las entradas de viajeros y viajeras procedentes del Estado en el conjunto de la C.A. de Euskadi registran una variación positiva del 14,1% en febrero de 2020 con respecto al mes de febrero del año anterior. A su vez, las que tienen origen en el extranjero suben un 17,6%. En el caso de Álava, las entradas registran una evolución positiva para ambos orígenes, del 17,2% para las personas procedentes del estado y del 13,7% en el caso de las extranjeras. En Bizkaia la entrada de viajeros y viajeras estatales asciende un 9,9% y las procedentes del extranjero un 30,7%. En Gipuzkoa se produce un incremento en las entradas estatales del 18,5%, que se cifra en un 4,8% en el caso de las entradas del extranjero.

La duración de la estancia media ha sido de 1,80 días en este último mes de febrero, por debajo de los 1,82 días de estancia media que se produjeron en febrero de 2019. En Álava se produce un

descenso de los 1,87 días del año pasado a 1,85 días en febrero de este año; en Bizkaia disminuye de 1,88 a 1,83 días; por su parte, en Gipuzkoa, la estancia media asciende desde los 1,72 días que se obtuvieron en febrero de 2019 a los 1,76 días que se han obtenido en este febrero pasado.

Por lo que respecta al grado de ocupación por plazas, aumenta 3,5 puntos porcentuales para el total de la C.A. de Euskadi, al pasar del 42,2% de febrero de 2019 al 45,7% para febrero de este año. En Álava se produce una subida de 3,2 puntos porcentuales pasando del 39,8% a un 43,0%. En Bizkaia se registra un ascenso de 1,1 puntos porcentuales, desde el 43,9% de ocupación en febrero de 2019 al 45,0% en este febrero pasado. En Gipuzkoa el grado de ocupación se incrementa 6,9 puntos porcentuales, al subir del 41,0% de febrero del año anterior al 47,9% del último febrero.

### Evolución del grado de ocupación por plazas de los establecimientos hoteleros de la C.A. de Euskadi por territorio histórico



Fuente: Eustat. Encuesta de establecimientos turísticos receptores

El grado de ocupación por habitaciones registra una subida de 4,3 puntos porcentuales para el conjunto de la C.A. de Euskadi, que alcanza un grado de ocupación por habitaciones del 58,3%. En Álava aumenta 4,5 puntos porcentuales, situándose en el 56,3%; en Bizkaia aumenta 1,5 puntos porcentuales alcanzando el 59,1%, mientras que en Gipuzkoa aumenta 7,7 puntos porcentuales situándose el grado de ocupación por habitaciones en el 58,0%.

La mayor ocupación hotelera por plazas en este mes de febrero se produce en Donostia-San Sebastián (51,9%), seguida de Bilbao (49,8%) y de Gipuzkoa Costa (48,5%).

Teniendo en cuenta el día de la semana, es en los fines de semana cuando se produce una mayor ocupación en el conjunto de la C.A. de Euskadi en febrero de 2020, con un 59,6% de plazas ocupadas, siendo del 39,4% la ocupación registrada en el resto de días.

Por último, y en relación a los **indicadores de rentabilidad del sector**, la tarifa media diaria (ADR) de los hoteles de la C. A. de Euskadi se sitúa en 68,8 euros en el mes de febrero de 2020, un 3,1% más que un año antes. La tarifa media alcanza los 63,1 euros en Álava, donde asciende un 9,3%, los 72,0 euros en Bizkaia, con un incremento del 3,8%, y los 66,6 euros en Gipuzkoa, un 0,2% más.

Los ingresos por habitación disponible (RevPar), que dependen del grado de ocupación de los establecimientos hoteleros, son de 40,1 euros en el mes de febrero de 2020 en la C.A. de Euskadi, un 11,2% más que en febrero de 2019. En Álava el RevPar fue de 35,5 euros, de 42,5 euros en Bizkaia y de 38,6 euros en Gipuzkoa.

### **En los alojamientos rurales las entradas aumentan un 12,8% y las pernoctaciones lo hacen en un 8,9% en el mes de febrero de 2020**

Este mes de febrero se han registrado 6.948 entradas en los alojamientos rurales de la C.A. de Euskadi, un 12,8% más que en el mismo mes del año anterior. Por territorios, en Álava se incrementan en un 12,4%, mientras en Bizkaia lo hacen en un 20,4% y en Gipuzkoa el incremento se cifra en un 9,8%. Las 941 entradas de personas procedentes del extranjero suponen un ascenso del 21,6% con respecto a las recibidas hace un año y representan el 13,5% del total de entradas. Por su parte, las entradas procedentes del Estado suben un 11,5%.

Los establecimientos de agroturismos y casas rurales de la C.A. de Euskadi contabilizan un total de 14.853 pernoctaciones en el mes de febrero, lo que supone un incremento del 8,9% con respecto al mismo mes del año anterior. A nivel territorial, en Álava suben el 4,0%, en Bizkaia bajan un 13,7% y en Gipuzkoa suben el 22,8%.

### **Pernoctaciones, entradas, estancia media y grado de ocupación de los alojamientos rurales de la C.A. de Euskadi. Febrero 2020**

	Pernoctaciones		Entradas		Estancia media		Grado de ocupación por plazas (%)	
	02/2020	m/m-12 (%)	02/2020	m/m-12 (%)	02/2020	02/2019	02/2020	p.p.*
<b>C.A. DE EUSKADI</b>	<b>14.853</b>	<b>8,9</b>	<b>6.948</b>	<b>12,8</b>	<b>2,14</b>	<b>2,21</b>	<b>14,3</b>	<b>0,4</b>
Araba/Álava	2.281	4,0	1.247	12,4	1,83	1,98	8,7	-0,8
Bizkaia	3.499	-13,7	1.784	20,4	1,96	2,74	12,5	-1,5
Gipuzkoa	9.073	22,8	3.917	9,8	2,32	2,07	18,5	2,3

p.p.\*= diferencia en puntos porcentuales con el mismo mes del año anterior

**Fuente: Eustat. Encuesta de establecimientos turísticos receptores**

El grado de ocupación por plazas alcanza el 14,3%, con un aumento de 0,4 puntos porcentuales sobre las cifras obtenidas en febrero de 2019. Álava experimenta un retroceso de 0,8 puntos porcentuales, quedando el grado de ocupación por plazas en el 8,7%. En Bizkaia el grado de ocupación es del 12,5%, produciéndose un descenso de 1,5 puntos porcentuales en relación a febrero de 2019 y Gipuzkoa experimenta un ascenso de 2,3 puntos porcentuales, alcanzando un grado de ocupación en este mes de febrero del 18,5%.

Por último, la estancia media por viajero ha pasado de 2,21 días en febrero de 2019 a 2,14 este último mes.

**Para más información:**

*Eustat - Euskal Estatistika Erakundea / Instituto Vasco de Estadística*  
*C/ Donostia-San Sebastián, 1 01010 Vitoria-Gasteiz*  
*Servicio de Prensa: [servicioprensa@eustat.eus](mailto:servicioprensa@eustat.eus) Tlf: 945 01 75 62*