

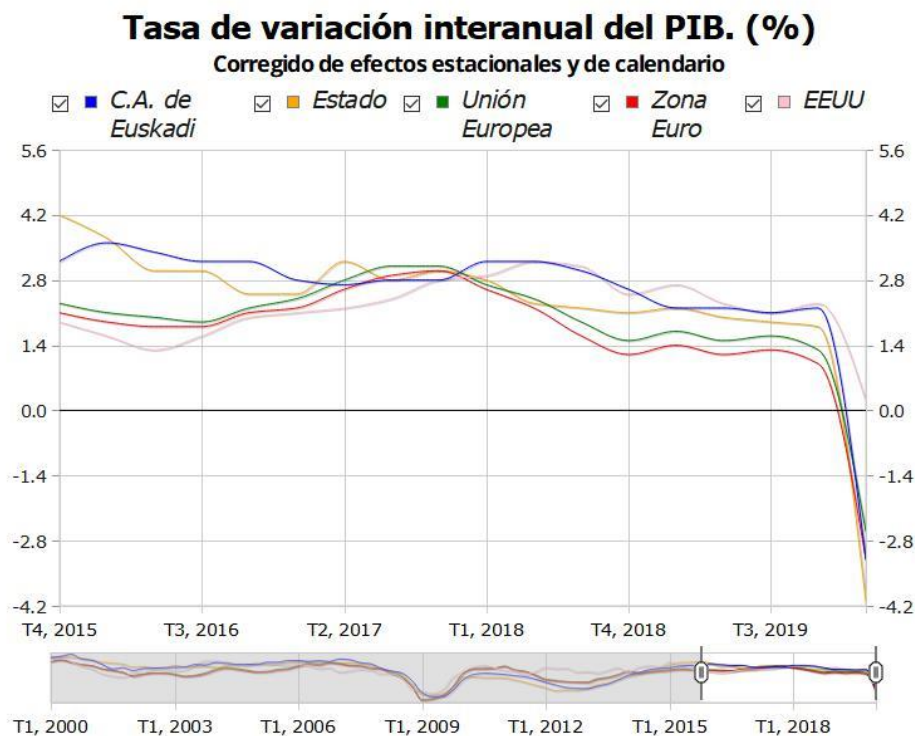
## El PIB de la C.A. de Euskadi decreció un 3,2% en el primer trimestre de 2020

**El retroceso del empleo, en términos de puestos de trabajo equivalentes a tiempo completo, se estima en un 2,8%**

El PIB de la C.A. de Euskadi se ha contraído un 3,2% en el primer trimestre de 2020 con respecto al mismo trimestre del año 2019, según las estimaciones realizadas por Eustat.

Respecto al último trimestre de 2019, la economía de la C.A. de Euskadi ha decrecido un 4,7%. Estas estimaciones empeoran en dos décimas las obtenidas en el Avance de Cuentas Trimestrales del pasado 24 de abril. Las medidas adoptadas tras el Real Decreto 463/2020, de 14 de marzo, para hacer frente a la pandemia de la COVID-19, derivaron en una paralización parcial o total de gran parte de las actividades de los agentes económicos durante la segunda quincena de marzo difícilmente predecible y estimado con gran dificultad a lo largo del mes de abril.

El descenso interanual del PIB del 3,2% de la C.A. de Euskadi coincide con la última estimación para la Zona Euro-19, si bien está por debajo del observado para el conjunto de la UE-27 (-2,6%), pero por encima de España, que retrocedió un 4,1%.



Fuente: Eustat. Cuentas trimestrales

**Desde el punto de vista de la oferta**, todos los sectores han sufrido un decrecimiento interanual de su valor añadido, excepto en el caso de la Agricultura, ganadería y pesca y en el de la rama de Administración pública, educación, sanidad y servicios sociales dentro del sector Servicios. Se trata en todos los casos de un repentino cambio de signo en la evolución de crecimiento sostenido observada en los últimos años.

La **Industria** presenta una tasa de variación interanual del -3,6% con respecto al mismo trimestre del año anterior. Con respecto al último trimestre de 2019, la variación estimada es de -4,9%. La **Industria manufacturera** ha decrecido con mayor intensidad que el conjunto de la industria, con unas tasas estimadas del -4,3% interanual y del -5,2% intertrimestral.

En el sector de la **Construcción** en el primer trimestre del año se ha observado un retroceso del 2,7% con respecto al mismo trimestre del año 2019, lo que implica una contracción de su actividad en relación al trimestre precedente de un 4,9%.

### PIB p/m. Oferta. Índices de volumen encadenados. Tasas de variación interanual. C.A. de Euskadi. %

	2018	2019	2019				2020
			I	II	III	IV	
AGRICULTURA, GANADERÍA Y PESCA	7,9	0,6	1,7	-0,1	0,2	0,4	3,5
INDUSTRIA Y ENERGÍA	2,5	1,1	0,4	1,0	0,8	2,3	-3,6
Industria manufacturera	2,8	1,0	0,4	0,9	0,5	2,1	-4,3
CONSTRUCCIÓN	4,1	3,1	4,6	3,2	2,9	1,9	-2,7
SERVICIOS	2,7	2,5	2,6	2,5	2,5	2,2	-2,8
Comercio, hostelería y transporte	4,0	2,4	2,9	2,5	2,3	2,1	-4,2
Administración pública, educación, sanidad y servicios sociales	2,1	2,2	2,3	2,3	2,4	1,9	1,2
Resto de servicios	2,2	2,6	2,7	2,6	2,7	2,4	-4,0
VALOR AÑADIDO BRUTO a precios básicos	2,8	2,2	2,2	2,2	2,1	2,2	-2,9
IMPUESTOS NETOS SOBRE LOS PRODUCTOS	4,9	2,1	2,2	2,1	1,8	2,3	-5,1
<b>PRODUCTO INTERIOR BRUTO a precios de mercado</b>	<b>3,0</b>	<b>2,2</b>	<b>2,2</b>	<b>2,2</b>	<b>2,1</b>	<b>2,2</b>	<b>-3,2</b>

*Datos corregidos de efectos estacionales y de calendario*

**Fuente: Eustat. Cuentas trimestrales**

La actividad global del sector **Servicios** en el primer trimestre del año ha roto con la senda de crecimiento observada en trimestres anteriores, con un decrecimiento interanual del 2,8% que supone un decrecimiento del 4,2% respecto al último trimestre de 2019.

El comportamiento de los Servicios no es homogéneo por ramas. La rama de **Comercio, hostelería y transporte** presenta el mayor decrecimiento, de un 4,2% en relación al mismo trimestre del año anterior y de un 5,7% con respecto al trimestre previo.

En la rama de **Administración pública, educación, sanidad y servicios sociales**, en cambio, se produce un crecimiento interanual de un 1,2%, que supone un valor añadido estimado idéntico al obtenido para el trimestre precedente (variación de 0%).

Por último, las actividades englobadas en la rama de **Resto de servicios** –tales como actividades inmobiliarias, de profesionales, científicas y técnicas, así como financieras y de seguros- en su conjunto han sufrido un retroceso también notable, estimado en un 4,0% en términos interanuales y en un 5,4% en términos intertrimestrales.

El comportamiento de los agregados sectoriales en el primer trimestre del año ha dado lugar a una evolución negativa del **Valor Añadido**, tanto en términos interanuales (decrecimiento del 2,9%) como en términos intertrimestrales (retroceso del 4,4%), que contrasta con los continuados valores positivos observados los últimos años.

### PIB p/m. Oferta. Índices de volumen encadenados. Tasas de variación intertrimestral. C.A. de Euskadi. %

	2019				2020
	I	II	III	IV	I
AGRICULTURA, GANADERÍA Y PESCA	-7,7	5,4	-3,3	6,7	-4,8
INDUSTRIA Y ENERGÍA	1,0	1,0	-0,1	0,5	-4,9
Industria manufacturera	1,1	0,9	-0,4	0,5	-5,2
CONSTRUCCIÓN	-0,4	0,6	1,2	0,4	-4,9
SERVICIOS	0,7	0,3	0,6	0,5	-4,2
Comercio, hostelería y transporte	0,5	0,4	0,6	0,6	-5,7
Administración pública, educación, sanidad y servicios sociales	0,7	0,5	0,6	0,1	0,0
Resto de servicios	0,9	0,3	0,6	0,6	-5,4
VALOR AÑADIDO BRUTO a precios básicos	0,6	0,6	0,4	0,5	-4,4
IMPUESTOS NETOS SOBRE LOS PRODUCTOS	0,2	1,4	0,6	0,1	-7,0
<b>PRODUCTO INTERIOR BRUTO a precios de mercado</b>	<b>0,6</b>	<b>0,6</b>	<b>0,5</b>	<b>0,5</b>	<b>-4,7</b>

*Datos corregidos de efectos estacionales y de calendario*

**Fuente: Eustat. Cuentas trimestrales**

**Desde el lado de la Demanda**, el comportamiento de la Demanda Interna ha sido prácticamente igual de negativo que el del total del PIB, con un decrecimiento interanual del 3,1%. La evolución de sus dos componentes, Gasto en consumo final y Formación bruta de capital, ha sido negativa, con descensos interanuales del 3,0% y del 3,6%, respectivamente.

El **Gasto en consumo final de los hogares e ISFLSH (Consumo privado)** se ha visto contraído de forma repentina en un 4,8% en relación al primer trimestre del año 2019. Con respecto al trimestre precedente, el descenso es aún más abrupto, de un 5,9%.

El **Consumo público (Gasto en consumo final de las AA.PP.)**, en cambio, ha presentado un crecimiento del 4,1% en términos interanuales, que supone un incremento del 3,0% en relación al trimestre anterior.

La evolución conjunta del Gasto en consumo final de las AA.PP junto al Gasto en consumo final de los hogares determina un descenso del 3,0% del **Gasto en consumo final**. Respecto al trimestre precedente, la contracción del gasto es de un 4,0%.

La **Formación bruta de capital (Inversión)** cambia también de signo, con una tasa de variación interanual del -3,6% en el primer trimestre de 2020. En relación al último trimestre de 2019, el descenso ha sido de un 5,4%.

La evolución de la **Inversión en bienes de equipo** tiene un comportamiento marcadamente negativo en este primer trimestre, con una tasa de decrecimiento interanual de un 5,0% y una tasa intertrimestral del -5,8%. En el **Resto de la formación bruta de capital**, más ligado a la evolución del sector de la construcción, el decrecimiento interanual ha sido más contenido, con una tasa de variación del -2,8%, aunque en relación al trimestre precedente la caída ha sido también acusada, con una tasa intertrimestral del -5,2%.

### PIB p/m. Demanda. Índices de volumen encadenados. Tasas de variación interanual. C.A. de Euskadi. %

	2018	2019	2019				2020
			I	II	III	IV	I
GASTO EN CONSUMO FINAL	2,5	1,9	2,1	1,9	1,9	1,7	-3,0
Gasto en consumo final de los hogares e ISFLSH	2,7	1,9	2,2	1,9	1,8	1,5	-4,8
Gasto en consumo final de las AAPP	1,6	2,1	1,9	2,1	2,2	2,2	4,1
FORMACIÓN BRUTA DE CAPITAL	4,7	2,8	4,0	2,5	2,2	2,4	-3,6
Formación bruta de capital fijo en bienes de equipo	3,7	2,3	3,3	2,2	0,8	2,9	-5,0
Resto de formación bruta de capital	5,2	3,0	4,4	2,6	2,9	2,1	-2,8
DEMANDA INTERNA	3,0	2,1	2,6	2,0	2,0	1,9	-3,1
EXPORTACIONES DE BIENES Y SERVICIOS	3,0	0,4	-1,4	2,8	-0,9	1,3	-7,5
IMPORTACIONES DE BIENES Y SERVICIOS	3,0	0,4	-0,8	2,6	-0,9	0,9	-7,3
<b>PRODUCTO INTERIOR BRUTO a precios de mercado</b>	<b>3,0</b>	<b>2,2</b>	<b>2,2</b>	<b>2,2</b>	<b>2,1</b>	<b>2,2</b>	<b>-3,2</b>

Datos corregidos de efectos estacionales y de calendario

Fuente: Eustat. Cuentas trimestrales

La **Demanda Interna**, compuesta por el Gasto en consumo final y la Formación bruta de capital, ha registrado una variación negativa en términos interanuales del -3,1%. Este decrecimiento se sitúa ligeramente por debajo del estimado para el PIB (-3,2%), por lo que la aportación del **Sector Exterior** ha sido negativa en este primer trimestre del año. Las **Exportaciones** han decrecido un 7,5% con respecto al primer trimestre del año anterior, mientras que las **Importaciones** han decrecido menos, un 7,3%. El saldo exterior, por consiguiente, ha empeorado ligeramente.

### PIB p/m. Demanda. Índices de volumen encadenados. Tasas de variación intertrimestral. C.A. de Euskadi. %

	2019				2020
	I	II	III	IV	I
GASTO EN CONSUMO FINAL	0,6	0,4	0,4	0,3	-4,0
Gasto en consumo final de los hogares e ISFLSH	0,4	0,3	0,5	0,3	-5,9
Gasto en consumo final de las AAPP	1,2	0,5	0,0	0,4	3,0
FORMACIÓN BRUTA DE CAPITAL	0,5	-0,3	0,6	1,6	-5,4
Formación bruta de capital fijo en bienes de equipo	2,1	-0,4	-1,5	2,8	-5,8
Resto de formación bruta de capital	-0,4	-0,2	1,8	0,9	-5,2
EXPORTACIONES DE BIENES Y SERVICIOS	-0,7	2,8	-3,1	2,5	-9,4
IMPORTACIONES DE BIENES Y SERVICIOS	-0,7	2,1	-3,0	2,6	-8,7
<b>PRODUCTO INTERIOR BRUTO a precios de mercado</b>	<b>0,6</b>	<b>0,6</b>	<b>0,5</b>	<b>0,5</b>	<b>-4,7</b>

Datos corregidos de efectos estacionales y de calendario

Fuente: Eustat. Cuentas trimestrales

En relación al empleo (medido en **Puestos de trabajo equivalentes a tiempo completo**), el primer trimestre de 2020 retrocedió interanualmente en un 2,8%, atenuando en este caso el descenso estimado en el Avance de Cuentas Trimestrales del pasado 24 de abril en tres décimas. En términos intertrimestrales, el descenso se estima en un 3,8%. Estos retrocesos observados en el primer

trimestre son también los más acusados de todos los trimestres estimados hasta el momento en las Cuentas trimestrales del Eustat.

En este sentido, hay que recordar que la definición de puesto de trabajo, según el Sistema Europeo de Cuentas (SEC), excluye en su cómputo a las personas que no trabajan temporalmente pero que mantienen un vínculo formal con su puesto de trabajo con una garantía o un acuerdo sobre la fecha de reincorporación, como ocurre en el caso de los **ERTEs**.

La evolución interanual del nivel de empleo ha sido negativa en todas las ramas de actividad tanto en términos interanuales como en términos intertrimestrales. El sector Primario ha presentado un descenso del empleo del 1,4% en relación al primer trimestre del año 2019 y del 1,7% en relación al trimestre precedente. El retroceso interanual ha sido tanto en el sector de la Industria como en el de la Construcción de un 3,4%, aunque en términos intertrimestrales el comportamiento en la industria (-3,5%) ha sido menos desfavorable que en la Construcción (-5,4%). Por último, en el sector Servicios, los puestos de trabajo han evolucionado también de forma negativa, con un descenso interanual del 2,7% e intertrimestral del 3,8%.

En cuanto a la evolución del **PIB por Territorios Históricos**, Álava presenta una tasa interanual del -3,3%, Bizkaia del -3,2% y Gipuzkoa del -3,1%.

---

**Para más información:**

*Eustat - Euskal Estatistika Erakundea / Instituto Vasco de Estadística*

*C/ Donostia-San Sebastián, 1 01010 Vitoria-Gasteiz*

*Servicio de Prensa: [servicioprensa@eustat.eus](mailto:servicioprensa@eustat.eus) Tlf: 945 01 75 62*