

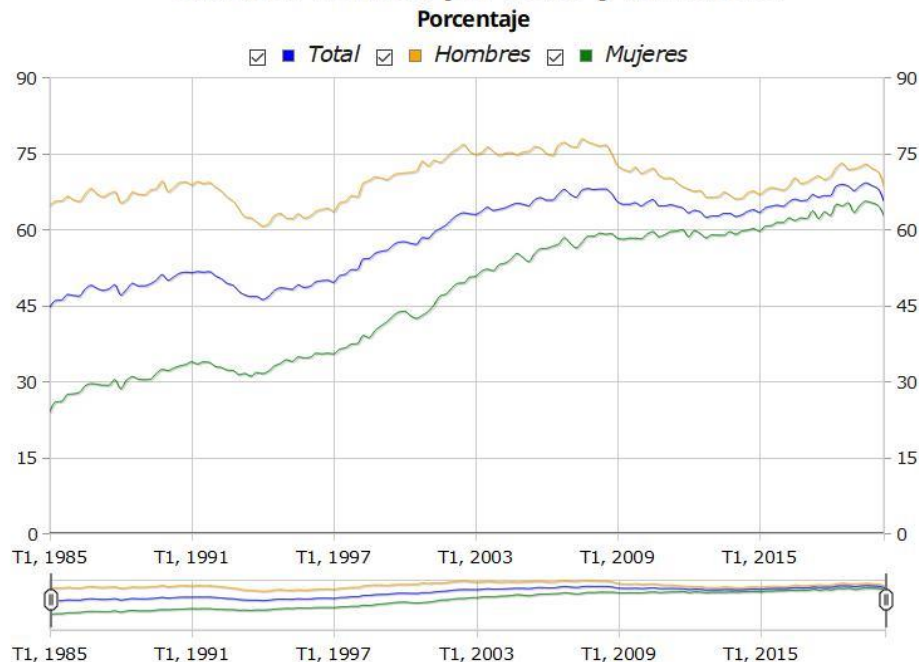
## La tasa de paro se sitúa en el 10,8% y la población ocupada disminuye un 3,4% en el segundo trimestre de 2020 en la C.A. de Euskadi

**Se produce un incremento importante de personas inactivas, entre las que se encuentran 19.600 más que no buscan empleo y 8.500 más que no realizan gestiones activas de búsqueda de empleo**

Los datos del segundo trimestre de 2020 del mercado laboral de la C.A. de Euskadi ofrecen una cifra de 913.200 personas ocupadas, lo que supone un descenso de 32.400 respecto al trimestre anterior (-3,4%), según datos elaborados por Eustat. El número de personas paradas en la C.A. de Euskadi se estima en 110.400 en el segundo trimestre del año, 6.000 más que el trimestre anterior.

Por otro lado, la tasa de paro de la C.A. de Euskadi se sitúa en el 10,8%, 0,9 puntos porcentuales más que en el primer trimestre de 2020. Como resultado de la evolución de la población ocupada y la parada, la tasa de actividad es del 54,9% en el segundo trimestre de 2020, bajando 1,5 puntos respecto al trimestre anterior.

### Tasa de ocupación de la población de 16 a 64 años de la C.A. de Euskadi, por sexo y trimestre



Fuente: Eustat. Encuesta de población en relación con la actividad

Por territorios y respecto al trimestre anterior, es en Bizkaia donde más decrece la ocupación, con 13.400 personas ocupadas menos; le sigue Álava con 10.600 menos, mientras en Gipuzkoa la

ocupación disminuye en 8.400 personas. Respecto a las capitales, en Vitoria-Gasteiz disminuye la ocupación en 9.700 personas, al igual que en Bilbao (-2.900) y en San Sebastián (-2.200). En cuanto al género, el mayor descenso de la ocupación se produce entre los hombres, con 19.000 ocupados menos que el trimestre anterior, mientras que las mujeres ocupadas disminuyen en 13.400.

Con respecto a la nacionalidad, las personas ocupadas con nacionalidad española han disminuido en 23.100, mientras que las de nacionalidad extranjera lo han hecho en 9.200.

### ***La ocupación disminuye en todos los sectores, excepto en el primario***

La población ocupada en la C.A. de Euskadi disminuye en el sector servicios en 27.500 personas, en 5.400 en la industria y en 100 en la construcción; en cambio, aumenta en el sector primario en 800 personas.

La tasa de ocupación, calculada como el porcentaje de personas ocupadas de 16 a 64 años sobre el total de esas edades, baja 2,4 puntos porcentuales con respecto al trimestre anterior, situándose en el 65,6%. Esta tasa alcanza el 68,5% entre los hombres, mientras que supone el 62,7% para las mujeres.

Con respecto al nivel de estudios terminados, la tasa de ocupación disminuye en cuatro puntos porcentuales entre las personas que tienen estudios primarios o menos, hasta situarse en el 57,2%; entre las personas con estudios secundarios o medios y estudios superiores la tasa de ocupación baja en 1,8 puntos situándose en el 57,1% y 82,1%, respectivamente.

En cuanto a la nacionalidad, la tasa de ocupación más elevada se da entre las personas de nacionalidad española con un 67,3%, mientras que entre las personas con nacionalidad extranjera se sitúa en el 49,3%.

Por Territorios Históricos, la tasa de ocupación más alta es la de Gipuzkoa con un 67,6% y una disminución con respecto al trimestre anterior de 1,9 puntos porcentuales; en segundo lugar, se sitúa Álava con un 65,5% y un descenso de 5 puntos porcentuales; en Bizkaia, la tasa de ocupación baja 2,1 puntos porcentuales y se sitúa en el 64,3%.

### ***Disminuye en 12.800 el número de hogares con todas las personas activas ocupadas***

En el segundo trimestre de 2020 se estima que hay unos 898.700 hogares en la C.A. de Euskadi, de los cuales, una tercera parte no tiene ninguna persona activa; en casi seis de cada diez hogares todas las personas activas están ocupadas, pero con 12.800 familias menos que en el trimestre anterior; además, los hogares cuyas personas activas están todas en paro son 32.900, 2.300 hogares más que en el trimestre anterior.

### ***El segundo trimestre de 2020 presenta una tasa de paro del 10,8%, 0,9 puntos porcentuales más que el trimestre anterior***

El número de personas paradas en la C.A. de Euskadi, es decir, personas que están buscando empleo, hacen gestiones activas de búsqueda y además están disponibles para trabajar, se estima en 110.400 en el segundo trimestre del año, 6.000 más que el trimestre anterior. El colectivo de hombres parados, que comprende a 58.500 personas, aumenta en 8.400, mientras que el de mujeres desempleadas disminuye en 2.400, hasta un total de 51.900 en el trimestre.

Los datos del segundo trimestre de 2020 ofrecen una tasa de paro del 10,8%, nueve décimas porcentuales más que el trimestre anterior. La tasa de paro masculina se sitúa en el 10,9% (1,7

puntos porcentuales más) y la femenina baja 0,2 puntos porcentuales, hasta el 10,6%. Por edades, la tasa de paro juvenil sigue siendo la más alta, con el 27,2%, aumentando 3,3 puntos porcentuales con respecto al trimestre anterior.

En cuanto a los estudios, el mayor aumento de la tasa de paro se produce entre las personas que tienen como mayor nivel de estudios terminados los superiores, con un aumento de 1,6 puntos porcentuales, situándose la tasa de paro en el 7,2%; entre las personas que han finalizado estudios secundarios o medios y estudios primarios la tasa de paro aumenta en 0,4 puntos porcentuales hasta situarse en el 12,9% y 13,8%, respectivamente.

Con respecto a la nacionalidad, la cifra de población parada aumenta entre las personas con nacionalidad extranjera en 4.300 personas, situándose en 29.600. Entre las personas con nacionalidad española el paro aumenta en 1.700, hasta alcanzar las 80.800 personas desempleadas.

Por territorios históricos, es en Álava donde más sube el paro, con 2.400 personas desempleadas más y un aumento de la tasa de paro de 2 puntos porcentuales, alcanzando el 11,8%. En Gipuzkoa, que cuenta con 28.900 personas desempleadas, sube el paro en 1.900 y la tasa de paro en 0,7 puntos porcentuales, hasta el 8,6%. En Bizkaia, el número de personas paradas aumenta en 1.800 y la tasa de paro se sitúa en el 11,9%, lo que supone 0,6 puntos más que el trimestre anterior.

En cuanto a las capitales, en Vitoria-Gasteiz y San Sebastián el paro aumenta en 2.500 y 1.600 personas respectivamente; en Bilbao, en cambio, las personas desempleadas bajan en 800.

Según EUROSTAT -Oficina Estadística de la Unión Europea-, en mayo de 2020 la tasa de paro desestacionalizada del conjunto de la Unión Europea se sitúa en el 6,7% y la de España en el 14,5%.

***En el último año, desciende el número de personas ocupadas un 3,9% y aumenta la tasa de paro del 9,8% al 10,8%***

La población ocupada en la C.A. de Euskadi decrece en relación con el segundo trimestre de 2019 en 36.600 personas, un 3,9%. La tasa de paro aumenta en un punto porcentual (del 9,8% al 10,8%), con lo que 7.300 personas se incorporan a la situación de desempleo en la C.A. de Euskadi, en comparación con el segundo trimestre de 2019.

***El 98% de los afiliados medios del trimestre está ocupado según el criterio de la O.I.T.***

Se estima que en la C.A. de Euskadi hay 861.100 personas afiliadas en promedio trimestral, esto es, personas residentes en la C.A. de Euskadi y afiliadas a la Seguridad Social en el momento de la encuesta. De ellas, el 98% está ocupado según los criterios de la Organización Internacional del Trabajo (O.I.T.) que la PRA utiliza, lo que supone 844.200 personas.

De entre las personas ocupadas O.I.T. de la PRA, 60.300, el 6,6%, no están afiliadas a la Seguridad Social, por no figurar en empresas radicadas en la C.A. de Euskadi, porque pertenecen a mutualidades públicas de funcionarios o están en otras situaciones.

***El 34,8% de las personas paradas no está contado como parado registrado en Lanbide***

Se estima que en la C.A. de Euskadi hay 120.700 personas paradas registradas en Lanbide en media trimestral, esto es, personas residentes en la C.A. de Euskadi y que en el momento de la

encuesta estaban registradas en Lanbide en alguna de las categorías calificadas de paro registrado. De ellas, el 55,4% es parado según la definición de la O.I.T. (66.900 personas). De entre los parados O.I.T. de la PRA, el 34,8% no está registrado como parado en Lanbide (38.400 personas), si bien puede estarlo en otras categorías de demandantes de empleo.

### **Repercusión de la COVID-19 en el mercado laboral de la C.A. de Euskadi**

Los datos de la población en relación a la actividad del segundo trimestre de 2020 se han visto condicionados por la irrupción del COVID-19 y las medidas de restricción de la actividad establecidas por el Gobierno.

Las cifras obtenidas en cuanto a población ocupada o tasa de ocupación están condicionadas por la utilización masiva de algunos recursos, como los expedientes de regulación temporal de empleo (ERTEs), que alteran la actividad, pero no necesariamente la condición de la población en relación a la misma. De hecho, las personas que se encuentran en situación de ERTE siguen siendo ocupadas en su mayoría (97,7%), por tener previsto reincorporarse a su empleo en menos de 3 meses o por seguir cobrando más del 50% de su salario. Otros instrumentos paliativos afectan a los autónomos, pero tampoco alteran su relación con la actividad, necesariamente.

La PRA, al ser una encuesta de carácter continuo, permite un análisis por meses e incluso por las 13 semanas en las que se reparte de forma homogénea su muestra en el segundo trimestre. Esto, junto a la cantidad de información que recoge, nos permite obtener información adicional para realizar un mejor diagnóstico de la situación del mercado laboral vasco. La información recogida acerca de la situación laboral de cada persona encuestada se refiere a la semana que por diseño muestral le corresponde.

### **El porcentaje de población ocupada que no trabaja se reduce en 32,3 puntos porcentuales a lo largo del trimestre, del 46,1% de la primera semana de abril al 13,8% de la última de junio**

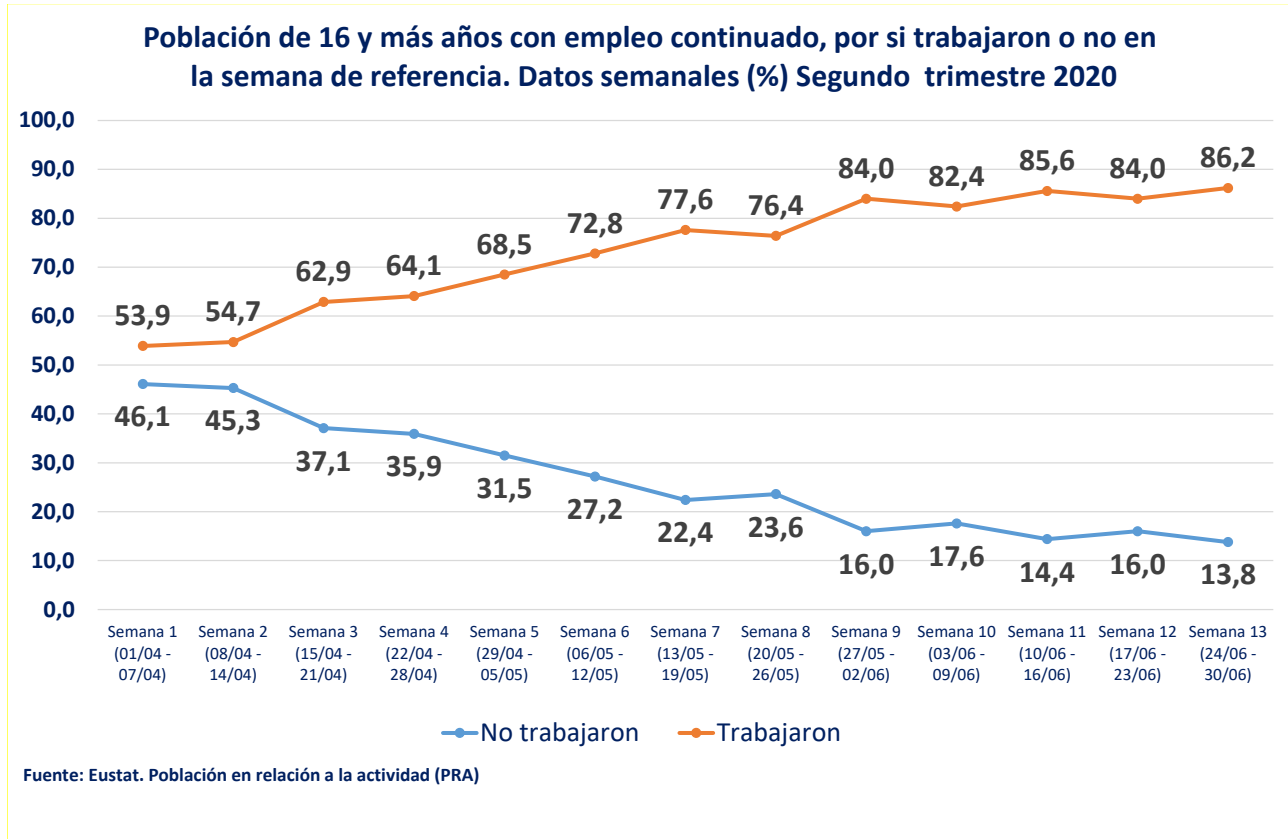
El análisis de la evolución del porcentaje de personas ocupadas que no han trabajado en la semana de referencia presenta resultados relevantes. En este segundo trimestre del año, el porcentaje de las personas ocupadas que no han trabajado en la semana de referencia es mayor que en los segundos trimestres de años anteriores. Si en los últimos años, para el segundo trimestre, dicho porcentaje se situaba entre el 7,5% y el 11%, en el segundo trimestre de 2020, ese porcentaje alcanza el 26,6%.

#### **Población de 16 y más años con empleo continuado, por si trabajaron o no en la semana de referencia. Segundo trimestre del año (%)**

	No trabajaron	Trabajaron
2º trimestre 2015	9,1	90,9
2º trimestre 2016	6,0	94,0
2º trimestre 2017	8,1	91,9
2º trimestre 2018	7,5	92,5
2º trimestre 2019	11,0	89,0
2º trimestre 2020	26,6	73,4

Fuente: Eustat. Población en relación a la actividad (PRA)

Si se examina el mismo dato por semanas se ve, además, que empieza a disminuir progresivamente a partir de la primera semana (del 1 al 7 de abril), pasando del 46,1% en dicha semana, al 13,8% de la última del trimestre.



Entre los motivos que aduce la población ocupada para no haber trabajado en la semana de referencia son los ERE o ERTE los que han supuesto un mayor porcentaje prácticamente a lo largo de todo el trimestre

**Población ocupada con empleo continuado que no trabajó la semana de referencia, por motivos. Datos semanales (%). Segundo trimestre 2020.**

		Resto de causas	ERE/ERTE
<b>Semana 1</b>	<b>(01/04 - 07/04)</b>	61,1	38,9
<b>Semana 2</b>	<b>(08/04 - 14/04)</b>	73,2	26,8
<b>Semana 3</b>	<b>(15/04 - 21/04)</b>	67,8	32,2
<b>Semana 4</b>	<b>(22/04 - 28/04)</b>	51,6	48,4
<b>Semana 5</b>	<b>(29/04 - 05/05)</b>	54,3	45,7
<b>Semana 6</b>	<b>(06/05 - 12/05)</b>	65,1	34,9
<b>Semana 7</b>	<b>(13/05 - 19/05)</b>	66,8	33,2
<b>Semana 8</b>	<b>(20/05 - 26/05)</b>	56,4	43,6
<b>Semana 9</b>	<b>(27/05 - 02/06)</b>	67,7	32,3
<b>Semana 10</b>	<b>(03/06 - 09/06)</b>	49,4	50,6
<b>Semana 11</b>	<b>(10/06 - 16/06)</b>	66,1	33,9
<b>Semana 12</b>	<b>(17/06 - 23/06)</b>	74,1	25,9
<b>Semana 13</b>	<b>(24/06 - 30/06)</b>	73,7	26,3

Fuente: Eustat. Población en relación a la actividad (PRA)

Analizando la evolución de las distintas características de la búsqueda de empleo que determinan si una persona es parada o inactiva, se observa un incremento importante en el número de personas inactivas que no buscan empleo, 19.600 personas más que el trimestre anterior; también se produce un aumento significativo entre las que dicen buscar empleo pero no realizan gestiones de búsqueda activa (8.500 más), mientras que otras, entre las que no están disponibles para trabajar, el aumento es de 2.300 personas.

**Población parada e inactiva por búsqueda de empleo y características de la búsqueda.**
**Dato trimestral (miles). 2015-2020**

		Parada	Inactiva				
		Total	Total	No busca	No realiza gestiones activas	No disponible	Ni disponible ni realiza gestiones
<b>2015</b>	Trimestre 1	181,5	764,8	752,9	3,3	6,5	2,1
	Trimestre 2	164,0	770,8	757,4	2,0	8,8	2,5
	Trimestre 3	161,1	773,6	758,1	7,1	4,3	4,0
	Trimestre 4	159,4	775,9	766,9	3,3	4,1	1,6
<b>2016</b>	Trimestre 1	156,1	781,9	772,2	3,6	5,0	1,1
	Trimestre 2	151,3	778,9	770,1	4,4	2,3	2,0
	Trimestre 3	137,5	784,1	768,7	7,2	4,0	4,3
	Trimestre 4	135,1	793,5	775,0	7,0	8,9	2,7
<b>2017</b>	Trimestre 1	123,1	800,8	776,1	4,7	17,2	2,7
	Trimestre 2	117,8	794,9	785,2	2,0	7,0	0,7
	Trimestre 3	123,6	798,0	789,8	3,6	3,9	0,6
	Trimestre 4	118,5	801,8	793,8	4,4	2,6	0,9
<b>2018</b>	Trimestre 1	120,9	803,1	795,0	3,8	3,1	1,2
	Trimestre 2	109,1	790,2	784,9	2,5	2,4	0,4
	Trimestre 3	100,5	799,2	791,7	3,4	3,0	1,2
	Trimestre 4	110,0	795,5	789,3	2,4	2,3	1,6
<b>2019</b>	Trimestre 1	109,0	800,6	783,2	6,9	7,9	2,7
	Trimestre 2	103,1	799,1	783,7	7,1	6,2	2,1
	Trimestre 3	99,5	797,5	782,5	6,6	5,7	2,8
	Trimestre 4	99,5	809,2	792,0	9,3	5,3	2,7
<b>2020</b>	Trimestre 1	104,4	810,3	791,1	6,8	8,7	3,8
	Trimestre 2	110,4	839,6	810,7	15,3	11,0	2,6

Fuente: Eustat. Población en relación a la actividad (PRA)

**Población en relación con la actividad (1). II/2020**

	II/2020	I/2020	Variación sobre el trimestre anterior	
	Miles	Miles	Miles	%
<b>POBLACIÓN DE 16 Y MAS AÑOS</b>	<b>1.863,3</b>	<b>1.860,3</b>	<b>+3,0</b>	<b>0,2</b>
<b>POBLACIÓN ACTIVA</b>	<b>1.023,6</b>	<b>1.050,0</b>	<b>-26,4</b>	<b>-2,5</b>
Hombres	535,5	546,1	-10,6	-1,9
Mujeres	488,1	503,9	-15,8	-3,1
Araba/Álava	155,7	163,9	-8,2	-5,0
Bizkaia	532,3	543,9	-11,6	-2,1
Gipuzkoa	335,7	342,2	-6,5	-1,9
Vitoria-Gasteiz	118,0	125,1	-7,1	-5,7
Bilbao	158,3	161,9	-3,6	-2,2
Donostia / San Sebastián	80,1	80,8	-0,7	-0,9
Resto de municipios	667,2	682,2	-15,0	-2,2
Nacionalidad española	929,2	950,6	-21,4	-2,3
Nacionalidad extranjera	94,5	99,3	-4,8	-4,8
<b>POBLACIÓN OCUPADA</b>	<b>913,2</b>	<b>945,6</b>	<b>-32,4</b>	<b>-3,4</b>
Hombres	477,0	496,0	-19,0	-3,8
Mujeres	436,2	449,6	-13,4	-3,0
Araba/Álava	137,3	147,9	-10,6	-7,2
Bizkaia	469,1	482,5	-13,4	-2,8
Gipuzkoa	306,8	315,2	-8,4	-2,7
Vitoria-Gasteiz	103,1	112,8	-9,7	-8,6
Bilbao	137,2	140,1	-2,9	-2,1
Donostia / San Sebastián	72,1	74,3	-2,2	-3,0
Resto de municipios	600,8	618,4	-17,6	-2,8
Nacionalidad española	848,4	871,5	-23,1	-2,7
Nacionalidad extranjera	64,9	74,1	-9,2	-12,4
Agricultura, ganadería y pesca	8,7	7,9	+0,8	+10,1
Industria	198,1	203,5	-5,4	-2,7
Construcción	49,8	49,9	-0,1	-0,2
Servicios	656,7	684,2	-27,5	-4,0
Asalariada	741,8	771,0	-29,2	-3,8
- Con contrato indefinido	525,2	525,3	-0,1	-0,0
- Con contrato temporal y sin contrato	216,5	245,8	-29,3	-11,9
No asalariada	171,5	174,5	-3,0	-1,7
<b>POBLACIÓN PARADA</b>	<b>110,4</b>	<b>104,4</b>	<b>+6,0</b>	<b>+5,7</b>
Hombres	58,5	50,1	+8,4	+16,8
Mujeres	51,9	54,3	-2,4	-4,4
16 - 24	12,7	12,3	+0,4	+3,3
25 - 44	59,3	54,0	+5,3	+9,8
45 y más	38,4	38,0	+0,4	+1,1
Araba/Álava	18,4	16,0	+2,4	+15,0
Bizkaia	63,2	61,4	+1,8	+2,9
Gipuzkoa	28,9	27,0	+1,9	+7,0
Vitoria-Gasteiz	14,9	12,4	+2,5	+20,2
Bilbao	21,0	21,8	-0,8	-3,7
Donostia / San Sebastián	8,0	6,4	+1,6	+25,0
Resto de municipios	66,4	63,8	+2,6	+4,1
Nacionalidad española	80,8	79,1	+1,7	+2,1
Nacionalidad extranjera	29,6	25,3	+4,3	+17,0
<b>POBLACIÓN INACTIVA</b>	<b>839,6</b>	<b>810,3</b>	<b>+29,3</b>	<b>+3,6</b>
<b>HOGARES</b>	<b>898,7</b>	<b>898,1</b>	<b>+0,6</b>	<b>+0,1</b>
Hogares con personas activas	598,6	606,9	-8,3	-1,4
- Todas ocupadas	517,6	530,4	-12,8	-2,4
- Todas paradas	32,9	30,6	+2,3	+7,5
Hogares sin personas activas	300,1	291,2	+8,9	+3,1

(1) Los datos del año en curso son provisionales y los del año anterior han sido revisados con la actualización de la población con base 1 de enero de ese año

Fuente: Eustat. Encuesta de población en relación con la actividad



### Población en relación con la actividad. Principales tasas (1). II/2020

	II/2020	I/2020	Variación sobre el trimestre anterior (p.p.*)
<b>TASA DE ACTIVIDAD</b>	<b>54,9</b>	<b>56,4</b>	<b>-1,5</b>
Hombres	59,8	61,1	-1,3
Mujeres	50,4	52,1	-1,7
Araba/Álava	56,4	59,6	-3,2
Bizkaia	54,3	55,5	-1,2
Gipuzkoa	55,3	56,5	-1,2
Vitoria-Gasteiz	57,0	60,6	-3,6
Bilbao	53,5	54,8	-1,3
Donostia / San Sebastián	51,2	51,9	-0,7
Resto de municipios	55,4	56,7	-1,3
Nacionalidad española	53,8	55,1	-1,3
Nacionalidad extranjera	69,7	73,5	-3,8
<b>TASA DE OCUPACIÓN (de 16 a 64 años)</b>	<b>65,6</b>	<b>68,0</b>	<b>-2,4</b>
Hombres	68,5	71,4	-2,9
Mujeres	62,7	64,7	-2,0
Araba/Álava	65,5	70,5	-5,0
Bizkaia	64,3	66,4	-2,1
Gipuzkoa	67,6	69,5	-1,9
Vitoria-Gasteiz	65,6	71,6	-6,0
Bilbao	63,0	64,8	-1,8
Donostia / San Sebastián	64,0	65,3	-1,3
Resto de municipios	66,4	68,6	-2,2
Nacionalidad española	67,3	69,2	-1,9
Nacionalidad extranjera	49,3	56,6	-7,3
<b>TASA DE PARO</b>	<b>10,8</b>	<b>9,9</b>	<b>+0,9</b>
Hombres	10,9	9,2	+1,7
Mujeres	10,6	10,8	-0,2
16 - 24	27,2	23,9	+3,3
25 - 44	12,8	11,2	+1,6
45 y más	7,5	7,3	+0,2
Araba/Álava	11,8	9,8	+2,0
Bizkaia	11,9	11,3	+0,6
Gipuzkoa	8,6	7,9	+0,7
Vitoria-Gasteiz	12,6	9,9	+2,7
Bilbao	13,3	13,5	-0,2
Donostia / San Sebastián	10,0	8,0	+2,0
Resto de municipios	10,0	9,4	+0,6
Nacionalidad española	8,7	8,3	+0,4
Nacionalidad extranjera	31,4	25,4	+6,0
<b>TASA DE INACTIVIDAD</b>	<b>45,1</b>	<b>43,6</b>	<b>+1,5</b>

\*p.p. = Diferencia en puntos porcentuales  
actualización de la población con base 1 de enero de ese año

**Fuente: Eustat. Encuesta de población en relación con la actividad**

#### Para más información:

Eustat - Euskal Estatistika Erakundea / Instituto Vasco de Estadística

C/ Donostia-San Sebastián, 1 01010 Vitoria-Gasteiz

Servicio de Prensa: [servicioprensa@eustat.eus](mailto:servicioprensa@eustat.eus) Tlf: 945 01 75 62