

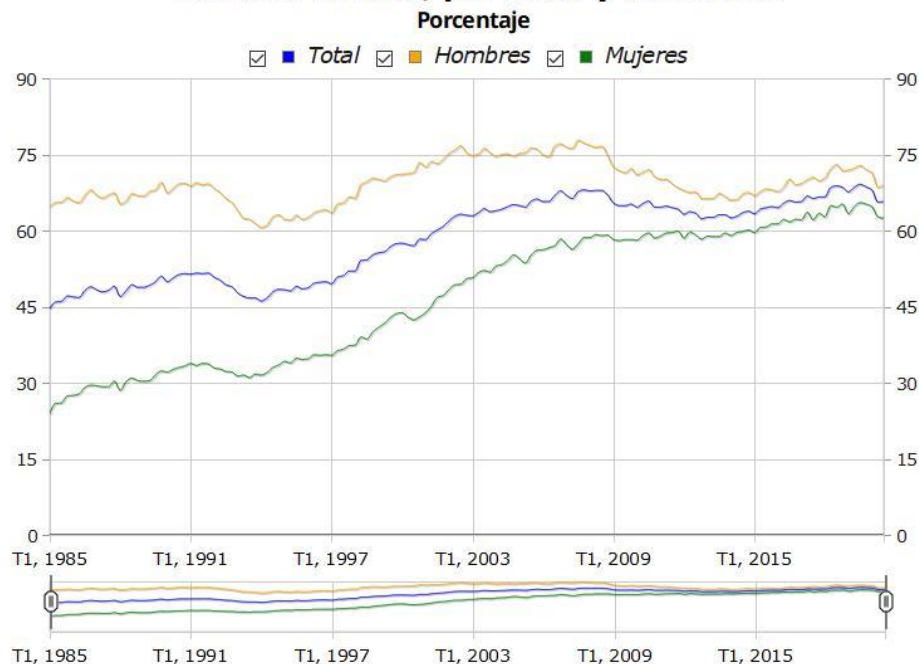
La tasa de paro se sitúa en el 10% y la población ocupada aumenta un 0,3% en el tercer trimestre de 2020 en la C.A. de Euskadi

En casi seis de cada diez hogares todas las personas activas están ocupadas, 4.300 más que en el trimestre anterior

Los datos del tercer trimestre de 2020 del mercado laboral de la C.A. de Euskadi ofrecen una cifra de 916.300 personas ocupadas, lo que supone un aumento de 3.100 respecto al trimestre anterior (+0,3%), según datos elaborados por Eustat. El número de personas paradas en la C.A. de Euskadi se estima en 101.800 en el tercer trimestre del año, 8.600 menos que el trimestre anterior.

Por otro lado, la tasa de paro de la C.A. de Euskadi se sitúa en el 10%, 0,8 puntos porcentuales menos que en el segundo trimestre de 2020. Como resultado de la evolución de la población ocupada y la parada, la tasa de actividad es del 54,5% en el tercer trimestre de 2020, bajando 0,4 puntos respecto al trimestre anterior.

Tasa de ocupación de la población de 16 a 64 años de la C.A. de Euskadi, por sexo y trimestre



Fuente: Eustat. Encuesta de población en relación con la actividad

Por territorios y respecto al trimestre anterior, es en Gipuzkoa donde más crece la ocupación, con 1.600 personas ocupadas más; le sigue Álava con 1.000 más, mientras en Bizkaia la ocupación aumenta en 400 personas. Respecto a las capitales, en Bilbao aumenta la ocupación en 2.800

personas, casi las mismas que en San Sebastián (2.600), mientras que en Vitoria-Gasteiz sube en 1.200.

En cuanto al género, el aumento de la ocupación se produce entre los hombres, con 4.000 ocupados más que el trimestre anterior, mientras que las mujeres ocupadas disminuyen en 900.

Con respecto a la nacionalidad, las personas ocupadas con nacionalidad española han aumentado en 1.900, mientras que las de nacionalidad extranjera lo han hecho en 1.100.

La ocupación aumenta sobre todo en el sector servicios

La población ocupada en la C.A. de Euskadi aumenta en el sector servicios en 3.700 personas, en 100 en la industria y se mantiene estable en la construcción; en cambio, desciende en el sector primario en 900 personas.

La tasa de ocupación, calculada como el porcentaje de personas ocupadas de 16 a 64 años sobre el total de esas edades, sube una décima porcentual con respecto al trimestre anterior, situándose en el 65,7%. Esta tasa alcanza el 69% entre los hombres, mientras que supone el 62,4% para las mujeres.

Con respecto al nivel de estudios terminados, la tasa de ocupación aumenta en 0,5 puntos porcentuales entre las personas que tienen estudios secundarios o medios; sin embargo, disminuye en 0,3 puntos porcentuales entre las personas que tienen estudios superiores, hasta situarse en el 81,8% y entre las personas con estudios primarios y menos en 0,4 puntos hasta el 56,8%.

En cuanto a la nacionalidad, la tasa de ocupación más elevada se da entre las personas de nacionalidad española con un 67,3%, mientras que entre las personas con nacionalidad extranjera se sitúa en el 50%.

Por Territorios Históricos, la tasa de ocupación más alta es la de Gipuzkoa con un 67,9% y un aumento con respecto al trimestre anterior de 0,3 puntos porcentuales; en segundo lugar, se sitúa Álava con un 65,3% y un descenso de 0,2 puntos porcentuales; en Bizkaia, la tasa de ocupación sube 0,1 puntos porcentuales y se sitúa en el 64,4%.

Disminuye en 1.200 el número de hogares con todas las personas activas en paro

En el tercer trimestre de 2020 se estima que hay unos 899.300 hogares en la C.A. de Euskadi, de los cuales, una tercera parte no tiene ninguna persona activa; en casi seis de cada diez hogares todas las personas activas están ocupadas, 4.300 familias más que en el trimestre anterior; además, los hogares cuyas personas activas están todas en paro son 31.700, 1.200 hogares menos que en el trimestre anterior.

El tercer trimestre de 2020 presenta una tasa de paro del 10%, 0,8 puntos porcentuales menos que el trimestre anterior

El número de personas paradas en la C.A. de Euskadi, es decir, personas que están buscando empleo, hacen gestiones activas de búsqueda y además están disponibles para trabajar, se estima en 101.800 en el tercer trimestre del año, 8.600 menos que el trimestre anterior. El colectivo de hombres parados, que comprende a 51.100 personas, disminuye en 7.400, mientras que el de mujeres desempleadas disminuye en 1.300, hasta un total de 50.600 en el trimestre.

Los datos del tercer trimestre de 2020 ofrecen una tasa de paro del 10%, ocho décimas porcentuales menos que el trimestre anterior. La tasa de paro masculina se sitúa en el 9,6% (1,3 puntos porcentuales menos) y la femenina baja 0,2 puntos porcentuales, hasta el 10,4%.

En cuanto a los estudios, el mayor descenso de la tasa de paro se produce entre las personas que tienen como mayor nivel de estudios terminados los primarios y menos, con un descenso de un punto porcentual, situándose la tasa de paro en el 12,8%; entre las personas que han finalizado estudios secundarios o medios y estudios superiores, la tasa de paro disminuye en 0,7 puntos porcentuales hasta situarse en el 12,2% y 6,5%, respectivamente.

Con respecto a la nacionalidad, la cifra de población parada desciende entre las personas con nacionalidad española en 4.600 personas, situándose en 76.200. Entre las personas con nacionalidad extranjera el paro disminuye en 4.100, hasta alcanzar las 25.500 personas desempleadas.

Por territorios históricos, es en Gipuzkoa donde más baja el paro, con 6.100 personas desempleadas menos y un descenso de la tasa de paro de 1,7 puntos porcentuales, alcanzando el 6,9%. En Bizkaia, que cuenta con 60.700 personas desempleadas, baja el paro en 2.500 y la tasa de paro en 0,5 puntos porcentuales, hasta el 11,4%. En Álava, el número de personas paradas disminuye en 100 y la tasa de paro se sitúa en el 11,7%, lo que supone 0,1 puntos menos que el trimestre anterior.

En cuanto a las capitales, el paro desciende en todas ellas: en San Sebastián en 2.000, en Vitoria-Gasteiz en 1.500 y en 700 personas en Bilbao.

Según EUROSTAT -Oficina Estadística de la Unión Europea-, en agosto de 2020 la tasa de paro desestacionalizada del conjunto de la Unión Europea se sitúa en el 7,4% y la de España en el 16,2%.

En el último año, desciende el número de personas ocupadas un 4,4% y aumenta la tasa de paro del 9,4% al 10%

La población ocupada en la C.A. de Euskadi decrece en relación con el tercer trimestre de 2019 un 4,4% y la tasa de paro aumenta en 0,6 puntos porcentuales (del 9,4% al 10%), con lo que 2.300 personas se incorporan a la situación de desempleo en la C.A. de Euskadi, en comparación con el tercer trimestre de 2019.

El 97,8% de los afiliados medios del trimestre está ocupado según el criterio de la O.I.T.

Se estima que en la C.A. de Euskadi hay 856.100 personas afiliadas en promedio trimestral, esto es, personas residentes en la C.A. de Euskadi y afiliadas a la Seguridad Social en el momento de la encuesta. De ellas, el 97,8% está ocupado según los criterios de la Organización Internacional del Trabajo (O.I.T.) que la PRA utiliza, lo que supone 837.500 personas.

De entre las personas ocupadas O.I.T. de la PRA, 69.300, el 7,6%, no están afiliadas a la Seguridad Social, por no figurar en empresas radicadas en la C.A. de Euskadi, porque pertenecen a mutualidades públicas de funcionarios o están en otras situaciones.

El 30,9% de las personas paradas no está contado como parado registrado en Lanbide

Se estima que en la C.A. de Euskadi hay 119.800 personas paradas registradas en Lanbide en media trimestral, esto es, personas residentes en la C.A. de Euskadi y que en el momento de la encuesta estaban registradas en Lanbide en alguna de las categorías calificadas de paro registrado. De ellas, el 54% es parado según la definición de la O.I.T. (64.700 personas). De entre los parados O.I.T. de la PRA, el 30,9% no está registrado como parado en Lanbide (31.500 personas), si bien puede estarlo en otras categorías de demandantes de empleo.

Repercusión de la COVID-19 en el mercado laboral de la C.A. de Euskadi

Los datos de la población en relación a la actividad del tercer trimestre de 2020 se han visto condicionados por la irrupción del COVID-19 y las medidas de restricción de la actividad establecidas por las Autoridades.

Las cifras obtenidas en cuanto a población ocupada o tasa de ocupación están condicionadas por la utilización masiva de algunos recursos, como los expedientes de regulación temporal de empleo (ERTEs), que alteran la actividad, pero no necesariamente la condición de la población en relación a la misma. De hecho, las personas que se encuentran en situación de ERTE siguen siendo ocupadas en su mayoría (98,6%), por tener previsto reincorporarse a su empleo en menos de 3 meses o por seguir cobrando más del 50% de su salario. Otros instrumentos paliativos afectan a los autónomos, pero tampoco alteran su relación con la actividad, necesariamente.

La PRA, al ser una encuesta de carácter continuo, permite un análisis por meses e incluso por las 13 semanas en las que se reparte de forma homogénea su muestra en el tercer trimestre. Esto, junto a la cantidad de información que recoge, nos permite obtener información adicional para realizar un mejor diagnóstico de la situación del mercado laboral vasco. La información recogida acerca de la situación laboral de cada persona encuestada se refiere a la semana que por diseño muestral le corresponde.

El porcentaje de población ocupada que no trabaja se reduce en 13 puntos porcentuales a lo largo del trimestre, del 21,4% de la primera semana de julio al 8,4% de la última de septiembre

El análisis de la evolución del porcentaje de personas ocupadas que no han trabajado en la semana de referencia presenta resultados relevantes. En este tercer trimestre del año, el porcentaje de las personas ocupadas que no han trabajado en la semana de referencia es ligeramente mayor que en los terceros trimestres de años anteriores. Si en los últimos años, para el tercer trimestre, dicho porcentaje se situaba entre el 24,7% y el 27%, en el tercer trimestre de 2020, ese porcentaje alcanza el 28,5%.

Población de 16 y más años con empleo continuado por si trabajaron o no en la semana de referencia. Tercer trimestre del año (%)

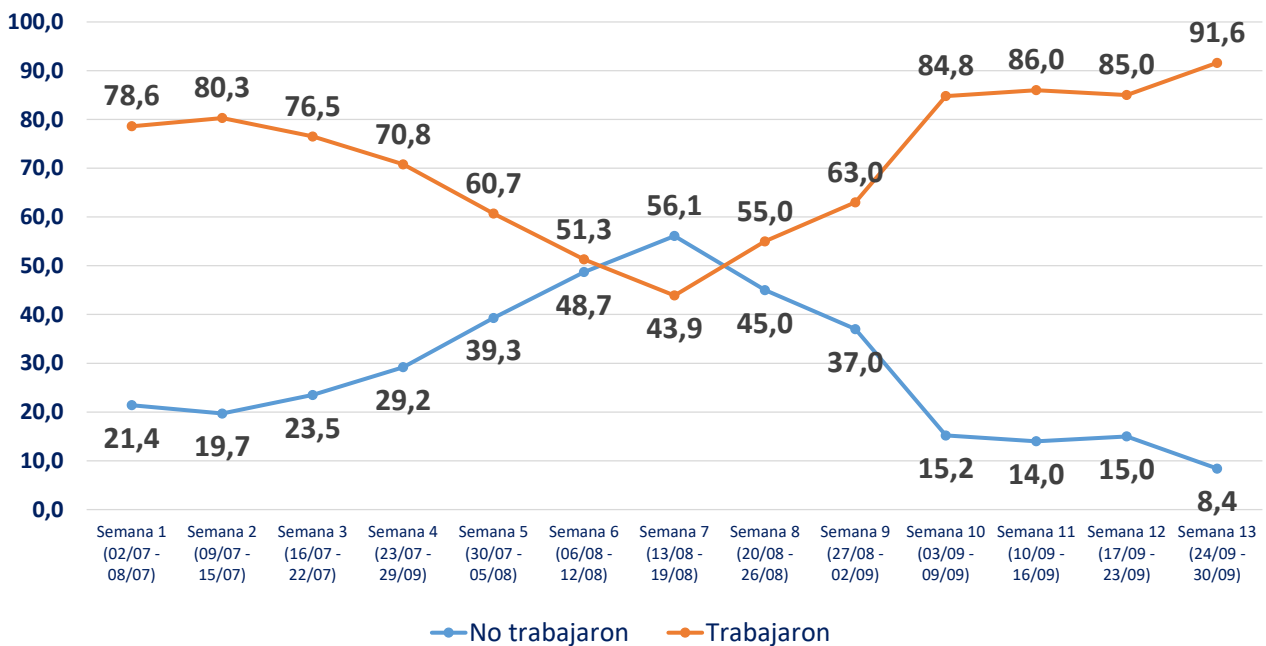
	No trabajaron	Trabajaron
3er trimestre 2015	24,7	75,3
3er trimestre 2016	26,3	73,7
3er trimestre 2017	25,5	74,5
3er trimestre 2018	26,7	73,3
3er trimestre 2019	27,0	73,0
3er trimestre 2020	28,5	71,5

Fuente: Eustat. Encuesta de población en relación con la actividad (PRA)

En este tercer trimestre del año la información sobre si las personas con empleo continuado han trabajado o no en la semana de referencia se ve afectada por el periodo vacacional. Si examinamos

el dato por semanas se observa que en la primera semana del trimestre el porcentaje de personas que no había trabajado era del 21,4%; este porcentaje iba aumentando hasta alcanzar el máximo a mediados de agosto (56,1%), momento a partir del cual empezaba a disminuir progresivamente hasta alcanzar el 8,4%.

Población de 16 y más años con empleo continuado por si trabajaron o no en la semana de referencia. Datos semanales (%). Tercer trimestre 2020



Fuente: Eustat. Encuesta de población en relación a la actividad (PRA)

Analizando la evolución de las distintas características de la búsqueda de empleo que determinan si una persona es parada o inactiva, se observa un incremento importante en el número de personas inactivas que no buscan empleo, 7.200 personas más que el trimestre anterior; también se produce un aumento entre las que manifiestan buscar empleo, pero no estar disponibles para trabajar (+5.600) y entre las que ni están disponibles ni hacen gestiones de búsqueda activa de empleo (+2.500). Únicamente el número de personas que buscan empleo pero que, aun estando disponibles para trabajar no hacen gestiones de búsqueda activa, ha experimentado un descenso (-5.300).

Población parada e inactiva por búsqueda de empleo y características de la búsqueda.
Dato trimestral (miles). 2015-2020

		Parada	Inactiva				
			Total	No busca	No realiza gestiones activas	No disponible	Ni disponible ni realiza gestiones
2015	Trimestre 1	181,5	764,8	752,9	3,3	6,5	2,1
	Trimestre 2	164,0	770,8	757,4	2,0	8,8	2,5
	Trimestre 3	161,1	773,6	758,1	7,1	4,3	4,0
	Trimestre 4	159,4	775,9	766,9	3,3	4,1	1,6
2016	Trimestre 1	156,1	781,9	772,2	3,6	5,0	1,1
	Trimestre 2	151,3	778,9	770,1	4,4	2,3	2,0
	Trimestre 3	137,5	784,1	768,7	7,2	4,0	4,3
	Trimestre 4	135,1	793,5	775,0	7,0	8,9	2,7
2017	Trimestre 1	123,1	800,8	776,1	4,7	17,2	2,7
	Trimestre 2	117,8	794,9	785,2	2,0	7,0	0,7
	Trimestre 3	123,6	798,0	789,8	3,6	3,9	0,6
	Trimestre 4	118,5	801,8	793,8	4,4	2,6	0,9
2018	Trimestre 1	120,9	803,1	795,0	3,8	3,1	1,2
	Trimestre 2	109,1	790,2	784,9	2,5	2,4	0,4
	Trimestre 3	100,5	799,2	791,7	3,4	3,0	1,2
	Trimestre 4	110,0	795,5	789,3	2,4	2,3	1,6
2019	Trimestre 1	109,0	800,6	783,2	6,9	7,9	2,7
	Trimestre 2	103,1	799,1	783,7	7,1	6,2	2,1
	Trimestre 3	99,5	797,5	782,5	6,6	5,7	2,8
	Trimestre 4	99,5	809,2	792,0	9,3	5,3	2,7
2020	Trimestre 1	104,4	810,3	791,1	6,8	8,7	3,8
	Trimestre 2	110,4	839,6	810,7	15,3	11,0	2,6
	Trimestre 3	101,8	849,6	817,9	10,0	16,6	5,1

Fuente: Eustat. Encuesta de la población en relación con la actividad (PRA)

Población en relación con la actividad (1). III/2020

	III/2020	II/2020	Variación sobre el trimestre anterior	
	Miles	Miles	Miles	%
POBLACIÓN DE 16 Y MAS AÑOS	1.867,6	1.863,3	+4,3	0,2
POBLACIÓN ACTIVA	1.018,0	1.023,6	-5,6	-0,5
Hombres	532,1	535,5	-3,4	-0,6
Mujeres	485,9	488,1	-2,2	-0,5
Araba/Álava	156,6	155,7	+0,9	+0,6
Bizkaia	530,2	532,3	-2,1	-0,4
Gipuzkoa	331,2	335,7	-4,5	-1,3
Vitoria-Gasteiz	117,7	118,0	-0,3	-0,3
Bilbao	160,4	158,3	+2,1	+1,3
Donostia / San Sebastián	80,7	80,1	+0,6	+0,7
Resto de municipios	659,3	667,2	-7,9	-1,2
Nacionalidad española	926,5	929,2	-2,7	-0,3
Nacionalidad extranjera	91,5	94,5	-3,0	-3,2
POBLACIÓN OCUPADA	916,3	913,2	+3,1	+0,3
Hombres	481,0	477,0	+4,0	+0,8
Mujeres	435,3	436,2	-0,9	-0,2
Araba/Álava	138,3	137,3	+1,0	+0,7
Bizkaia	469,5	469,1	+0,4	+0,1
Gipuzkoa	308,4	306,8	+1,6	+0,5
Vitoria-Gasteiz	104,3	103,1	+1,2	+1,2
Bilbao	140,0	137,2	+2,8	+2,0
Donostia / San Sebastián	74,7	72,1	+2,6	+3,6
Resto de municipios	597,2	600,8	-3,6	-0,6
Nacionalidad española	850,3	848,4	+1,9	+0,2
Nacionalidad extranjera	66,0	64,9	+1,1	+1,7
Agricultura, ganadería y pesca	7,8	8,7	-0,9	-10,3
Industria	198,2	198,1	+0,1	+0,1
Construcción	49,8	49,8	+0,0	+0,0
Servicios	660,4	656,7	+3,7	+0,6
Asalariada	746,7	741,8	+4,9	+0,7
- Con contrato indefinido	526,3	525,2	+1,1	+0,2
- Con contrato temporal y sin contrato	220,3	216,5	+3,8	+1,8
No asalariada	169,6	171,5	-1,9	-1,1
POBLACIÓN PARADA	101,8	110,4	-8,6	-7,8
Hombres	51,1	58,5	-7,4	-12,6
Mujeres	50,6	51,9	-1,3	-2,5
16 - 24	14,4	12,7	+1,7	+13,4
25 - 44	51,1	59,3	-8,2	-13,8
45 y más	36,3	38,4	-2,1	-5,5
Araba/Álava	18,3	18,4	-0,1	-0,5
Bizkaia	60,7	63,2	-2,5	-4,0
Gipuzkoa	22,8	28,9	-6,1	-21,1
Vitoria-Gasteiz	13,4	14,9	-1,5	-10,1
Bilbao	20,3	21,0	-0,7	-3,3
Donostia / San Sebastián	6,0	8,0	-2,0	-25,0
Resto de municipios	62,0	66,4	-4,4	-6,6
Nacionalidad española	76,2	80,8	-4,6	-5,7
Nacionalidad extranjera	25,5	29,6	-4,1	-13,9
POBLACIÓN INACTIVA	849,6	839,6	+10,0	+1,2
HOGARES	899,3	898,7	+0,6	+0,1
Hogares con personas activas	599,2	598,6	+0,6	+0,1
- Todas ocupadas	521,9	517,6	+4,3	+0,8
- Todas paradas	31,7	32,9	-1,2	-3,6
Hogares sin personas activas	300,1	300,1	+0,0	+0,0

(1) Los datos del año en curso son provisionales. Los datos del año anterior han sido revisados con la actualización de la población con base 1 de enero de ese año

Fuente: Eustat. Encuesta de población en relación con la actividad

Población en relación con la actividad. Principales tasas (1). III/2020

	III/2020	II/2020	Variación sobre el trimestre anterior (p.p.*)
TASA DE ACTIVIDAD	54,5	54,9	-0,4
Hombres	59,3	59,8	-0,5
Mujeres	50,1	50,4	-0,3
Araba/Álava	56,5	56,4	+0,1
Bizkaia	54,0	54,3	-0,3
Gipuzkoa	54,4	55,3	-0,9
Vitoria-Gasteiz	56,6	57,0	-0,4
Bilbao	54,0	53,5	+0,5
Donostia / San Sebastián	51,4	51,2	+0,2
Resto de municipios	54,7	55,4	-0,7
Nacionalidad española	53,5	53,8	-0,3
Nacionalidad extranjera	67,1	69,7	-2,6
TASA DE OCUPACIÓN (de 16 a 64 años)	65,7	65,6	+0,1
Hombres	69,0	68,5	+0,5
Mujeres	62,4	62,7	-0,3
Araba/Álava	65,3	65,5	-0,2
Bizkaia	64,4	64,3	+0,1
Gipuzkoa	67,9	67,6	+0,3
Vitoria-Gasteiz	65,7	65,6	+0,1
Bilbao	63,8	63,0	+0,8
Donostia / San Sebastián	65,6	64,0	+1,6
Resto de municipios	66,1	66,4	-0,3
Nacionalidad española	67,3	67,3	+0,0
Nacionalidad extranjera	50,0	49,3	+0,7
TASA DE PARO	10,0	10,8	-0,8
Hombres	9,6	10,9	-1,3
Mujeres	10,4	10,6	-0,2
16 - 24	28,6	27,2	+1,4
25 - 44	11,3	12,8	-1,5
45 y más	7,0	7,5	-0,5
Araba/Álava	11,7	11,8	-0,1
Bizkaia	11,4	11,9	-0,5
Gipuzkoa	6,9	8,6	-1,7
Vitoria-Gasteiz	11,3	12,6	-1,3
Bilbao	12,7	13,3	-0,6
Donostia / San Sebastián	7,5	10,0	-2,5
Resto de municipios	9,4	10,0	-0,6
Nacionalidad española	8,2	8,7	-0,5
Nacionalidad extranjera	27,9	31,4	-3,5
TASA DE INACTIVIDAD	45,5	45,1	+0,4

*p.p. = Diferencia en puntos porcentuales

actualización de la población con base 1 de enero de ese año

Fuente: Eustat. Encuesta de población en relación con la actividad

Para más información:

Eustat - Euskal Estatistika Erakundea / Instituto Vasco de Estadística

C/ Donostia-San Sebastián, 1 01010 Vitoria-Gasteiz

Servicio de Prensa: servicioprensa@eustat.eus Tlf: 945 01 75 62