

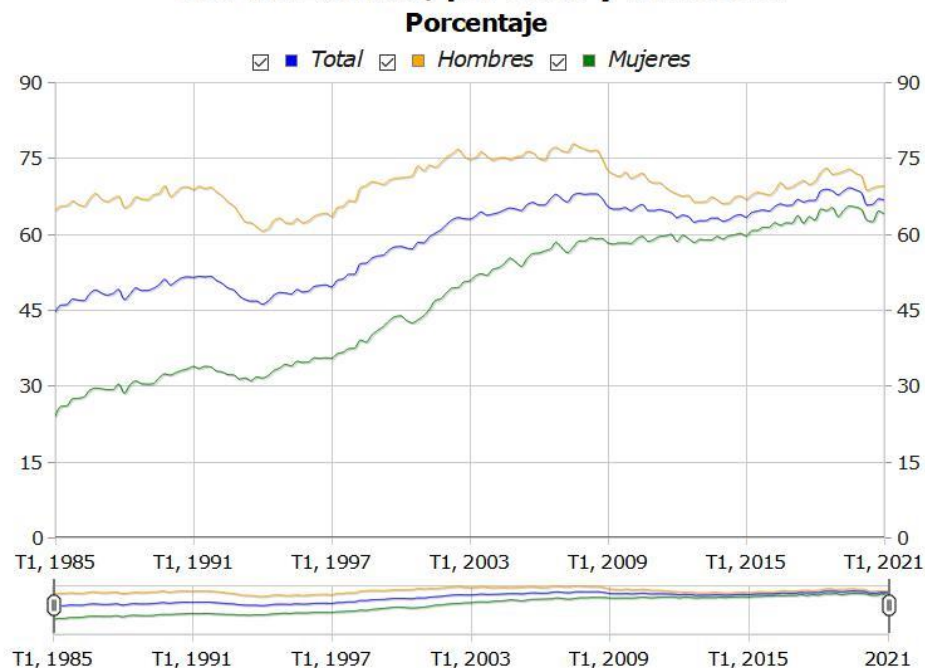
La población parada descende en 3.900 y la tasa de paro se sitúa en el 11,1% en el primer trimestre de 2021 en la C.A. de Euskadi

Aumentan en 6.900 los hogares con todas las personas activas ocupadas

Los datos del primer trimestre de 2021 del mercado laboral de la C.A. de Euskadi indican que el número de personas paradas en la C.A. de Euskadi se estima en 115.700 personas, 3.900 menos que el trimestre anterior, según datos elaborados por Eustat. Por otra parte, la cifra de personas ocupadas se eleva a 929.200, lo que supone un descenso de 4.400 respecto al trimestre anterior (-0,5%).

La tasa de paro de la C.A. de Euskadi se sitúa en el 11,1%, 0,3 puntos porcentuales menos que en el cuarto trimestre de 2020. Como resultado de la evolución de la población ocupada y la parada, la tasa de actividad es del 56% en el primer trimestre de 2021, disminuyendo en 0,3 puntos porcentuales respecto al trimestre anterior.

Tasa de ocupación de la población de 16 a 64 años de la C.A. de Euskadi, por sexo y trimestre



Fuente: Eustat. Encuesta de población en relación con la actividad

Por territorios y respecto al trimestre anterior, es en Álava donde más decrece la ocupación, con 3.100 personas ocupadas menos, seguida de Gipuzkoa con 1.800 menos. En cambio, en Bizkaia la ocupación aumenta en 500 personas. Respecto a las capitales, en Vitoria-Gasteiz descende la ocupación en 3.000 personas, mientras que en San Sebastián sube en 1.200 y en Bilbao en 1.000.

En cuanto al género, el mayor descenso de la ocupación se produce entre las mujeres, con 5.300 ocupadas menos que el trimestre anterior, mientras que los hombres ocupados aumentan en 900. Con respecto a la nacionalidad, las personas ocupadas con nacionalidad española han descendido en 4.300, mientras que las de nacionalidad extranjera lo han hecho en 100.

La ocupación crece en la industria y en la construcción

La población ocupada en la C.A. de Euskadi aumenta en la industria en 300 personas y en la construcción en 2.300, pero no compensan las pérdidas en el sector servicios en 5.200 personas y en 1.900 en el sector primario.

La tasa de ocupación, calculada como el porcentaje de personas ocupadas de 16 a 64 años sobre el total de esas edades, baja 0,2 puntos porcentuales con respecto al trimestre anterior, situándose en el 66,7%. Esta tasa alcanza el 69,5% entre los hombres, mientras que supone el 63,9% para las mujeres.

Con respecto al nivel de estudios terminados, la tasa de ocupación disminuye en 1,2 puntos porcentuales entre las personas con estudios superiores, situándose en el 81,8%; sin embargo, sube en 0,3 puntos entre las personas con estudios secundarios y medios hasta situarse en el 57,9% y entre las personas con estudios primarios y menos en 0,4 puntos y se sitúa en el 59,6%.

En cuanto a la nacionalidad, la tasa de ocupación más elevada se da entre las personas de nacionalidad española con un 68,6%, mientras que entre las personas con nacionalidad extranjera se sitúa en el 50,8%.

Por Territorios Históricos, la tasa de ocupación más alta es la de Gipuzkoa con un 68,5% y un descenso con respecto al trimestre anterior de 0,3 puntos porcentuales; en segundo lugar, se sitúa Álava con un 67,6% y un descenso de 0,9 puntos porcentuales; en Bizkaia, la tasa de ocupación sube 0,1 puntos porcentuales y se sitúa en el 65,4%.

Desciende en 1.400 el número de hogares con todas las personas activas en paro

En el primer trimestre de 2021 se estima que hay unos 901.300 hogares en la C.A. de Euskadi, de los cuales, una tercera parte no tiene ninguna persona activa; en casi seis de cada diez hogares todas las personas activas están ocupadas, 6.900 familias más que en el trimestre anterior; además, los hogares cuyas personas activas están todas en paro son 35.000, 1.400 hogares menos que en el trimestre anterior.

El primer trimestre de 2021 presenta una tasa de paro del 11,1%, 0,3 puntos porcentuales menos que el trimestre anterior

El número de personas paradas en la C.A. de Euskadi, es decir, personas que están buscando empleo, hacen gestiones activas de búsqueda y además están disponibles para trabajar, se estima en 115.700 en el primer trimestre del año, 3.900 menos que el trimestre anterior. El colectivo de hombres parados, que comprende a 59.300 personas, disminuye en 5.000, mientras que el de mujeres desempleadas aumenta en 1.100, hasta un total de 56.400 en el trimestre.

Los datos del primer trimestre de 2021 ofrecen una tasa de paro del 11,1%, 0,3 puntos porcentuales menos que el trimestre anterior. La tasa de paro masculina se sitúa en el 10,9% (-0,8 puntos porcentuales) y la femenina sube 0,3 puntos porcentuales, hasta el 11,3%.

En cuanto a los estudios, el mayor descenso de la tasa de paro se produce entre las personas que tienen como mayor nivel de estudios terminados los secundarios y medios, 0,8 puntos porcentuales, situándose la tasa de paro en el 13,4%; entre las personas que han finalizado estudios primarios y menos la tasa de paro baja 0,1 puntos porcentuales y se sitúa en el 14,3%; por último, entre las

personas con estudios superiores finalizados, la tasa de paro sube 0,1 puntos porcentuales hasta situarse en el 7,3%.

Con respecto a la nacionalidad, la cifra de población parada desciende entre las personas con nacionalidad española en 2.100 personas, situándose en 85.200; entre las personas con nacionalidad extranjera lo hace en 1.800, hasta alcanzar las 30.500 personas desempleadas.

Por territorios históricos, es en Bizkaia donde más baja el paro, con 4.500 personas desempleadas menos y un descenso de la tasa de paro de 0,7 puntos porcentuales, situándose en el 12,1%. En Gipuzkoa, que cuenta con 31.300 personas desempleadas, baja el paro en 1.600 y la tasa de paro en 0,3 puntos porcentuales, hasta el 9,2%. En Álava, el número de personas paradas aumenta en 2.300 y la tasa de paro alcanza el 11,8%, lo que supone 1,4 puntos más que el trimestre anterior.

En cuanto a las capitales, el paro disminuye en Bilbao y San Sebastián, en 400 y 200 personas respectivamente, mientras que en Vitoria-Gasteiz aumenta en 2.700.

Según EUROSTAT -Oficina Estadística de la Unión Europea-, en febrero de 2021 la tasa de paro desestacionalizada del conjunto de la Unión Europea se sitúa en el 7,5% y la de España en el 16,1%.

En el último año, desciende el número de personas ocupadas un 2,2% y aumenta la tasa de paro del 10,1% al 11,1%

La población ocupada en la C.A. de Euskadi decrece en relación con el primer trimestre de 2020 un 2,2% y la tasa de paro aumenta en 1 punto porcentual (del 10,1% al 11,1%), con lo que 9.300 personas se incorporan a la situación de desempleo en la C.A. de Euskadi, en comparación con el primer trimestre de 2020.

El 98,1% de los afiliados medios del trimestre está ocupado según el criterio de la O.I.T.

Se estima que en la C.A. de Euskadi hay 867.000 personas afiliadas en promedio trimestral, esto es, personas residentes en la C.A. de Euskadi y afiliadas a la Seguridad Social en el momento de la encuesta. De ellas, el 98,1% está ocupado según los criterios de la Organización Internacional del Trabajo (O.I.T.) que la PRA utiliza, lo que supone 850.400 personas.

De entre las personas ocupadas O.I.T. de la PRA, 69.400, el 7,5%, no están afiliadas a la Seguridad Social, por no figurar en empresas radicadas en la C.A. de Euskadi, porque pertenecen a mutualidades públicas de funcionarios o porque están en otras situaciones.

El 38,2% de las personas paradas no está contado como parado registrado en Lanbide

Se estima que en la C.A. de Euskadi hay 108.500 personas paradas registradas en Lanbide en media trimestral, esto es, personas residentes en la C.A. de Euskadi y que, en el momento de la encuesta, estaban registradas en Lanbide en alguna de las categorías calificadas de paro registrado. De ellas, el 62,8% es parado según la definición de la O.I.T. (68.200 personas). De entre los parados O.I.T. de la PRA, el 38,2% no está registrado como parado en Lanbide (44.200 personas), si bien puede estarlo en otras categorías de demandantes de empleo.

Repercusión del COVID-19 en el mercado laboral de la C.A. de Euskadi

Los datos de la población en relación a la actividad del primer trimestre de 2021 se han visto condicionados por la persistencia del COVID-19 y las medidas de restricción de la actividad establecidas por las Administraciones Públicas.

Las cifras obtenidas en cuanto a población ocupada o tasa de ocupación están condicionadas por la utilización masiva de algunos recursos, como los expedientes de regulación temporal de empleo (ERTEs), que alteran la actividad, pero no necesariamente la condición de la población en relación a la misma. De hecho, las personas que se encuentran en situación de ERTE y que no trabajan en la semana de referencia siguen siendo ocupadas en su inmensa mayoría (94,2%), por tener previsto reincorporarse a su empleo en menos de 3 meses o por seguir cobrando más del 50% de su salario. Otros instrumentos paliativos afectan a los autónomos, pero tampoco alteran su relación con la actividad necesariamente.

La PRA, al ser una encuesta de carácter continuo, permite un análisis por meses e incluso por las 13 semanas en las que se reparte de forma homogénea su muestra en el primer trimestre. Esto, junto a la cantidad de variables que recoge, permite obtener información adicional para realizar un mejor diagnóstico de la situación del mercado laboral vasco. La información recogida acerca de la situación laboral de cada persona encuestada se refiere a la semana que por diseño muestral le corresponde.

El porcentaje de población ocupada que no trabajó la semana de referencia continúa siendo superior a los primeros trimestres de los años anteriores a la pandemia

En el primer trimestre de 2021 se estima en 31.800 el número de personas ocupadas que se encuentran en situación de ERTE en la C.A de Euskadi, de ellas 3.400 en Álava, 16.200 en Bizkaia y 12.100 en Gipuzkoa.

Población ocupada con empleo continuado que está en ERTE, por territorio histórico (1). Dato trimestral (miles)

		C.A. de Euskadi	Araba/Álava	Bizkaia	Gipuzkoa
2020	Trimestre 1	19,8	4,3	9,1	6,4
	Trimestre 2	120,4	18,7	57,7	43,9
	Trimestre 3	36,1	4,4	17,8	14,0
	Trimestre 4	34,4	5,9	16,9	11,6
2021	Trimestre 1	31,8	3,4	16,2	12,1

(1) Los datos del año en curso son provisionales y los del año anterior han sido revisados con la actualización de la población con base 1 de enero de ese año

Fuente: Eustat. Encuesta de población en relación con la actividad

El análisis de la evolución del porcentaje de personas ocupadas que no ha trabajado en la semana de referencia presenta resultados relevantes. En este primer trimestre del año, el porcentaje de personas ocupadas que no ha trabajado en la semana de referencia es mayor que en los mismos trimestres de los años anteriores a la pandemia: si en los últimos años dicho porcentaje se situaba entre el 6,9% y el 9%, en el primer trimestre de 2021 alcanza el 11,7%.

Población de 16 y más años con empleo continuado, por si trabajaron o no en la semana de referencia. Primer trimestre del año (%)

	No trabajaron	Trabajaron
1er trimestre 2015	8,1	91,9
1er trimestre 2016	9,0	91,0
1er trimestre 2017	6,9	93,1
1er trimestre 2018	7,0	93,0
1er trimestre 2019	8,9	91,1
1er trimestre 2020	13,9	86,1
1er trimestre 2021	11,7	88,3

(1) Los datos del año en curso son provisionales y los del año anterior han sido revisados con la actualización de la población con base 1 de enero de ese año

Fuente: Eustat. Encuesta de población en relación con la actividad

**Población parada e inactiva por búsqueda de empleo y características de la búsqueda (1).
 Dato trimestral (miles). 2015-2021**

		Parada	Inactiva				
			Total	No busca	No realiza gestiones activas	No disponible	Ni disponible ni realiza gestiones
2015	Trimestre 1	181,5	764,8	752,9	3,3	6,5	2,1
	Trimestre 2	164,0	770,8	757,4	2,0	8,8	2,5
	Trimestre 3	161,1	773,6	758,1	7,1	4,3	4,0
	Trimestre 4	159,4	775,9	766,9	3,3	4,1	1,6
2016	Trimestre 1	156,1	781,9	772,2	3,6	5,0	1,1
	Trimestre 2	151,3	778,9	770,1	4,4	2,3	2,0
	Trimestre 3	137,5	784,1	768,7	7,2	4,0	4,3
	Trimestre 4	135,1	793,5	775,0	7,0	8,9	2,7
2017	Trimestre 1	123,1	800,8	776,1	4,7	17,2	2,7
	Trimestre 2	117,8	794,9	785,2	2,0	7,0	0,7
	Trimestre 3	123,6	798,0	789,8	3,6	3,9	0,6
	Trimestre 4	118,5	801,8	793,8	4,4	2,6	0,9
2018	Trimestre 1	120,9	803,1	795,0	3,8	3,1	1,2
	Trimestre 2	109,1	790,2	784,9	2,5	2,4	0,4
	Trimestre 3	100,5	799,2	791,7	3,4	3,0	1,2
	Trimestre 4	110,0	795,5	789,3	2,4	2,3	1,6
2019	Trimestre 1	109,3	799,8	782,4	6,9	7,9	2,6
	Trimestre 2	104,2	797,5	782,0	7,1	6,3	2,1
	Trimestre 3	101,3	796,3	781,0	6,7	5,7	2,9
	Trimestre 4	100,8	807,0	789,5	9,3	5,5	2,8
2020	Trimestre 1	106,4	806,6	787,2	6,9	8,8	3,8
	Trimestre 2	113,3	836,0	806,4	15,5	11,3	2,7
	Trimestre 3	103,7	846,4	814,0	10,3	16,9	5,1
	Trimestre 4	119,6	818,0	807,7	5,0	4,1	1,1
2021	Trimestre 1	115,7	820,4	804,4	9,2	5,5	1,3

(1) Los datos del año en curso son provisionales y los del año anterior han sido revisados con la actualización de la población con base 1 de enero de ese año

Fuente: Eustat. Encuesta de población en relación con la actividad

Analizando la evolución de las distintas características de la búsqueda de empleo que determinan si una persona que no trabaja es parada o inactiva, se observa una disminución de 3.300 entre las personas que declaran no buscar empleo; sin embargo, entre las personas que buscan empleo, aumentan en 4.200 las que no realizan gestiones activas de búsqueda de empleo, en 1.400 las que no están disponibles para trabajar y en 200 las que ni hacen gestiones activas de búsqueda de empleo ni están disponibles para trabajar.

Nota metodológica:

Como todos los primeros trimestres de cada año, Eustat ha procedido a incorporar los nuevos datos de población disponibles, lo que ha supuesto la modificación de los datos de 2019, que pasan a ser definitivos, y de 2020, que son revisados con la actualización de la población con base 1 de enero de ese año. Esto ha supuesto cambios en los datos de todos los trimestres y, como ejemplo, la tasa de paro del cuarto trimestre de 2020, que se situaba en el 11,2%, según el dato provisional, es ahora del 11,4%, tras esta revisión.

Población en relación con la actividad (1). I/2021

	I/2021	IV/2020	Variación sobre el trimestre anterior	
	Miles	Miles	Miles	%
POBLACIÓN DE 16 Y MAS AÑOS	1.865,2	1.871,2	-6,0	- 0,3
POBLACIÓN ACTIVA	1.044,9	1.053,2	-8,3	-0,8
Hombres	544,7	548,8	-4,1	-0,7
Mujeres	500,2	504,4	-4,2	-0,8
Araba/Álava	160,3	161,2	-0,9	-0,6
Bizkaia	542,8	546,7	-3,9	-0,7
Gipuzkoa	341,8	345,3	-3,5	-1,0
Vitoria-Gasteiz	121,0	121,4	-0,4	-0,3
Bilbao	165,5	165,0	+0,5	+0,3
Donostia / San Sebastián	86,1	85,1	+1,0	+1,2
Resto de municipios	672,2	681,7	-9,5	-1,4
Nacionalidad española	941,0	947,4	-6,4	-0,7
Nacionalidad extranjera	103,9	105,8	-1,9	-1,8
POBLACIÓN OCUPADA	929,2	933,6	-4,4	-0,5
Hombres	485,4	484,5	+0,9	+0,2
Mujeres	443,8	449,1	-5,3	-1,2
Araba/Álava	141,4	144,5	-3,1	-2,1
Bizkaia	477,3	476,8	+0,5	+0,1
Gipuzkoa	310,5	312,3	-1,8	-0,6
Vitoria-Gasteiz	106,3	109,3	-3,0	-2,7
Bilbao	142,6	141,6	+1,0	+0,7
Donostia / San Sebastián	77,4	76,2	+1,2	+1,6
Resto de municipios	602,9	606,5	-3,6	-0,6
Nacionalidad española	855,8	860,1	-4,3	-0,5
Nacionalidad extranjera	73,4	73,5	-0,1	-0,1
Agricultura, ganadería y pesca	6,1	8,0	-1,9	-23,8
Industria	199,6	199,3	+0,3	+0,2
Construcción	51,8	49,5	+2,3	+4,6
Servicios	671,6	676,8	-5,2	-0,8
Asalariada	758,1	763,5	-5,4	-0,7
- Con contrato indefinido	537,5	535,3	+2,2	+0,4
- Con contrato temporal y sin contrato	220,6	228,2	-7,6	-3,3
No asalariada	171,1	170,1	+1,0	+0,6
POBLACIÓN PARADA	115,7	119,6	-3,9	-3,3
Hombres	59,3	64,3	-5,0	-7,8
Mujeres	56,4	55,3	+1,1	+2,0
16 - 24	12,8	13,4	-0,6	-4,5
25 - 44	58,9	61,8	-2,9	-4,7
45 y más	44,0	44,4	-0,4	-0,9
Araba/Álava	19,0	16,7	+2,3	+13,8
Bizkaia	65,4	69,9	-4,5	-6,4
Gipuzkoa	31,3	32,9	-1,6	-4,9
Vitoria-Gasteiz	14,8	12,1	+2,7	+22,3
Bilbao	22,9	23,3	-0,4	-1,7
Donostia / San Sebastián	8,7	8,9	-0,2	-2,2
Resto de municipios	69,3	75,2	-5,9	-7,8
Nacionalidad española	85,2	87,3	-2,1	-2,4
Nacionalidad extranjera	30,5	32,3	-1,8	-5,6
POBLACIÓN INACTIVA	820,4	818,0	+2,4	+0,3
HOGARES	901,3	901,1	+0,2	+0,0
Hogares con personas activas	609,7	606,7	+3,0	+0,5
- Todas ocupadas	524,6	517,7	+6,9	+1,3
- Todas paradas	35,0	36,4	-1,4	-3,8
Hogares sin personas activas	291,6	294,5	-2,9	-1,0

(1) Los datos del año en curso son provisionales y los del año anterior han sido revisados con la actualización de la población con base 1 de enero de ese año

Fuente: Eustat. Encuesta de población en relación con la actividad

Población en relación con la actividad. Principales tasas (1). I/2021

	I/2021	IV/2020	Variación sobre el trimestre anterior (p.p.*)
TASA DE ACTIVIDAD	56,0	56,3	-0,3
Hombres	60,8	61,1	-0,3
Mujeres	51,6	51,9	-0,3
Araba/Álava	58,4	58,4	+0,0
Bizkaia	55,2	55,4	-0,2
Gipuzkoa	56,2	56,7	-0,5
Vitoria-Gasteiz	58,8	58,6	+0,2
Bilbao	54,8	55,0	-0,2
Donostia / San Sebastián	55,6	54,6	+1,0
Resto de municipios	55,9	56,4	-0,5
Nacionalidad española	54,8	55,1	-0,3
Nacionalidad extranjera	69,8	69,9	-0,1
TASA DE OCUPACIÓN (de 16 a 64 años)	66,7	66,9	-0,2
Hombres	69,5	69,4	+0,1
Mujeres	63,9	64,5	-0,6
Araba/Álava	67,6	68,5	-0,9
Bizkaia	65,4	65,3	+0,1
Gipuzkoa	68,5	68,8	-0,3
Vitoria-Gasteiz	67,5	69,1	-1,6
Bilbao	64,5	64,8	-0,3
Donostia / San Sebastián	67,2	66,5	+0,7
Resto de municipios	67,1	67,1	+0,0
Nacionalidad española	68,6	68,9	-0,3
Nacionalidad extranjera	50,8	50,2	+0,6
TASA DE PARO	11,1	11,4	-0,3
Hombres	10,9	11,7	-0,8
Mujeres	11,3	11,0	+0,3
16 - 24	24,4	24,2	+0,2
25 - 44	13,0	13,3	-0,3
45 y más	8,2	8,3	-0,1
Araba/Álava	11,8	10,4	+1,4
Bizkaia	12,1	12,8	-0,7
Gipuzkoa	9,2	9,5	-0,3
Vitoria-Gasteiz	12,2	10,0	+2,2
Bilbao	13,8	14,1	-0,3
Donostia / San Sebastián	10,1	10,5	-0,4
Resto de municipios	10,3	11,0	-0,7
Nacionalidad española	9,1	9,2	-0,1
Nacionalidad extranjera	29,4	30,5	-1,1
TASA DE INACTIVIDAD	44,0	43,7	+0,3

*p.p. = Diferencia en puntos porcentuales

actualización de la población con base 1 de enero de ese año

Fuente: Eustat. Encuesta de población en relación con la actividad

Para más información:

Eustat - Euskal Estatistika Erakundea / Instituto Vasco de Estadística

C/ Donostia-San Sebastián, 1 01010 Vitoria-Gasteiz

Servicio de Prensa: servicioprensa@eustat.eus Tlf: 945 01 75 62