

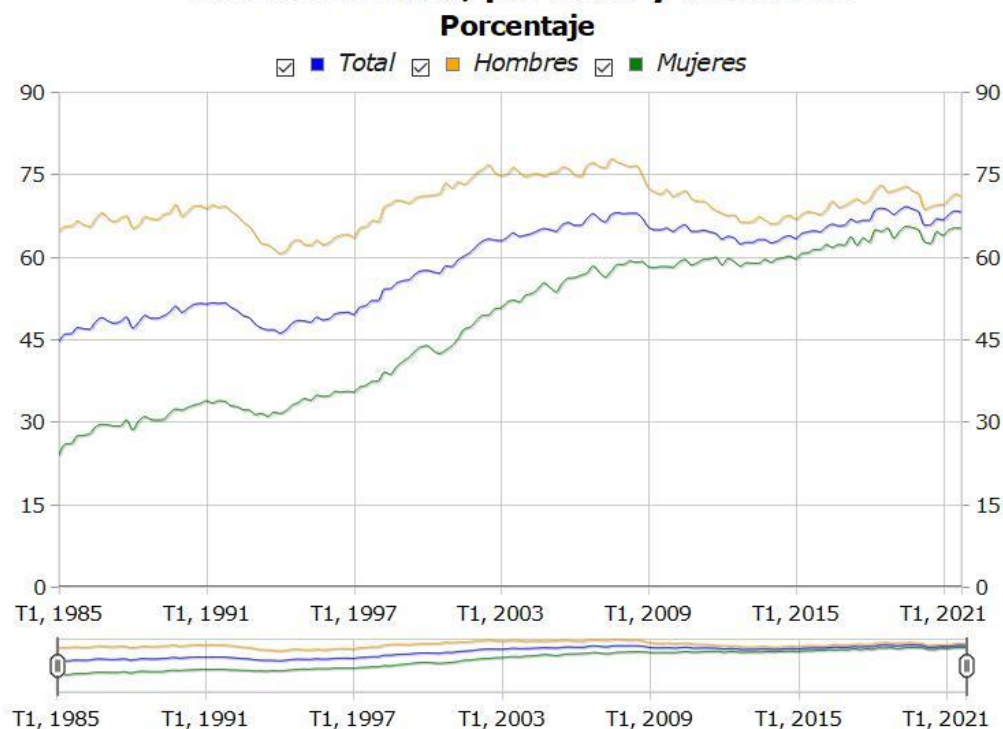
## Las personas ocupadas disminuyen un 0,2% y la tasa de paro sube al 9,9% en el cuarto trimestre de 2021 en la C.A. de Euskadi

**En el último año, sin embargo, aumentan las personas ocupadas en 17.800 y disminuyen las personas paradas en 14.900**

Los datos del cuarto trimestre de 2021 del mercado laboral de la C.A. de Euskadi reflejan 2.200 personas ocupadas menos y 12.000 personas paradas más que el trimestre anterior, según datos de Eustat. El número de personas paradas se estima en 104.700 este trimestre y la cifra de personas ocupadas se sitúa en 951.400, un 0,2% menos que el tercer trimestre del año. En cambio, en el último año, las personas ocupadas suben en 17.800 y las personas paradas disminuyen en 14.900.

La tasa de paro de la C.A. de Euskadi se sitúa en el 9,9%, un punto porcentual más que en el tercer trimestre de 2021. Como resultado de la evolución de la población ocupada y la parada, la tasa de actividad es del 56,3% en el cuarto trimestre de 2021 y aumenta en 0,5 puntos porcentuales respecto al trimestre anterior. Sin embargo, en el último año, la tasa de paro ha disminuido del 11,4% del cuarto trimestre del 2020 al 9,9% del cuarto trimestre de 2021, 1,5 puntos porcentuales menos.

### Tasa de ocupación de la población de 16 a 64 años de la C.A. de Euskadi, por sexo y trimestre



Fuente: Eustat. Encuesta de población en relación con la actividad

Por territorios y respecto al trimestre anterior, en Gipuzkoa baja la ocupación en 3.300 personas; en cambio, en Álava sube en 400 y en Bizkaia lo hace en 600 personas. Respecto a las capitales, es en San Sebastián donde más desciende la ocupación con 1.600 personas ocupadas menos, le sigue Bilbao (-1.200) y, por último, en Vitoria-Gasteiz la ocupación aumenta en 300 personas.

En cuanto al género, el descenso de la ocupación se produce entre los hombres (-2.200), mientras que entre las mujeres se mantiene con relación al trimestre pasado. Con respecto a la nacionalidad, las personas ocupadas con nacionalidad extranjera han descendido en 1.200 (-1,5%), mientras que las de nacionalidad española lo han hecho en 1.000 (-0,1%).

### ***La ocupación disminuye en la industria y en los servicios, aumenta en la construcción y se mantiene en el sector primario***

La población ocupada en la C.A. de Euskadi disminuye en la industria en 3.100 personas (-1,5%) y en el sector servicios en 1.100 personas (-0,2%), mientras que se mantiene estable en el sector primario y aumenta en 1.900 en la construcción (+3,5%).

La tasa de ocupación, calculada como el porcentaje de personas ocupadas de 16 a 64 años sobre el total de esas edades, baja 0,2 puntos porcentuales con respecto al trimestre anterior, situándose en el 68,1%. Esta tasa alcanza el 71% entre los hombres, mientras que supone el 65,2% para las mujeres.

Con respecto al nivel de estudios terminados, el mayor descenso en la tasa de ocupación se da entre las personas con estudios primarios y menos (-1 punto porcentual), situándose en el 59,2%; entre las personas que tienen estudios secundarios y medios la tasa de ocupación baja en 0,3 puntos y se sitúa en el 60,4%; finalmente, entre las personas con estudios superiores aumenta en 0,2 puntos hasta situarse en el 83,1%.

En cuanto a la nacionalidad, la tasa de ocupación más elevada se da entre las personas de nacionalidad española con un 69,7% y un descenso de una décima porcentual respecto al trimestre anterior, mientras que entre las personas con nacionalidad extranjera se sitúa en el 54,3% (-1 punto porcentual)

Por Territorios Históricos, la tasa de ocupación más alta es la de Álava con un 69,8% y un descenso con respecto al trimestre anterior de 0,1 puntos porcentuales; en segundo lugar, se sitúa Gipuzkoa con un 69,2% y un descenso de 0,5 puntos porcentuales; por último, en Bizkaia la tasa de ocupación se mantiene igual (66,9%).

### ***Aumenta en 4.400 el número de hogares con todas las personas activas en paro***

En el cuarto trimestre de 2021 se estima que hay unos 902.600 hogares en la C.A. de Euskadi, de los cuales, una tercera parte no tiene ninguna persona activa, 1.700 hogares menos que en el trimestre anterior; en casi seis de cada diez hogares todas las personas activas están ocupadas, 6.900 familias menos; además, los hogares cuyas personas activas están todas en paro son 37.900, 4.400 hogares más que en el trimestre anterior.

### ***El cuarto trimestre de 2021 presenta una tasa de paro del 9,9%, un punto porcentual más que el trimestre anterior***

El número de personas paradas en la C.A. de Euskadi, es decir, personas que están buscando empleo, hacen gestiones activas de búsqueda y además están disponibles para trabajar, se estima en 104.700 en el cuarto trimestre del año, 12.000 más que el trimestre anterior. El colectivo de hombres parados, que comprende a 52.100 personas, aumenta en 3.900 (+8,1%), mientras que el de mujeres desempleadas lo hace en 8.000 (+17,9%), hasta un total de 52.600 en el trimestre.

Los datos del cuarto trimestre de 2021 ofrecen una tasa de paro del 9,9%, un punto porcentual más que el trimestre anterior. La tasa de paro masculina se sitúa en el 9,5% (+0,7 puntos porcentuales) y la femenina sube en 1,5 puntos porcentuales, hasta el 10,4%.

En cuanto a los estudios, el mayor aumento de la tasa de paro se produce entre las personas que tienen como mayor nivel de estudios terminados los primarios y menos (+1,9 puntos porcentuales), situándose la tasa de paro en el 13,5%; entre las personas que han finalizado estudios superiores la tasa de paro sube 0,9 puntos porcentuales y se sitúa en el 6,7%; por último, entre las personas con estudios secundarios y medios, la tasa de paro aumenta 0,8 puntos porcentuales hasta situarse en el 11,4%.

Con respecto a la nacionalidad, la cifra de población parada aumenta entre las personas con nacionalidad española en 8.700 personas, situándose en 79.800; entre las personas con nacionalidad extranjera lo hace en 3.300, hasta alcanzar las 24.900 personas desempleadas.

Por territorios históricos, en Bizkaia las personas desempleadas aumentan en 8.400 y ofrece un ascenso de la tasa de paro de 1,4 puntos porcentuales, situándose en el 11,3%. En Gipuzkoa, que cuenta con 27.000 personas desempleadas, aumenta el paro en 2.900 y la tasa de paro en 0,9 puntos porcentuales, hasta el 7,9%. En Álava, el número de personas paradas crece en 600 y la tasa de paro alcanza el 9,5%, lo que supone 0,3 puntos más que el trimestre anterior.

En cuanto a las capitales, el paro aumenta en Bilbao en 4.800 personas, en San Sebastián en 100, mientras que en Vitoria-Gasteiz se mantiene igual que en el tercer trimestre del año.

Según EUROSTAT -Oficina Estadística de la Unión Europea-, en noviembre de 2021 la tasa de paro desestacionalizada del conjunto de la Unión Europea se sitúa en el 6,5% y la de España en el 14,1%.

### ***En el último año, aumenta el número de personas ocupadas un 1,9% y disminuye la tasa de paro del 11,4% al 9,9%***

La población ocupada en la C.A. de Euskadi aumenta en relación con el cuarto trimestre de 2020 en un 1,9%, 17.800 personas más, y la tasa de paro disminuye en 1,5 puntos porcentuales (del 11,4% al 9,9%), con lo que 14.900 personas dejan de estar en situación de desempleo en la C.A. de Euskadi, en comparación con el cuarto trimestre de 2020.

### ***El 98,5% de los afiliados medios del trimestre está ocupado según el criterio de la O.I.T.***

Se estima que en la C.A. de Euskadi hay 879.600 personas afiliadas en promedio trimestral, esto es, personas residentes en la C.A. de Euskadi y afiliadas a la Seguridad Social en el momento de la encuesta. De ellas, el 98,5% está ocupado según los criterios de la Organización Internacional del Trabajo (O.I.T.) que la PRA utiliza, lo que supone 866.100 personas.

De entre las personas ocupadas O.I.T. de la PRA, 73.400, el 7,7%, no están afiliadas a la Seguridad Social, por no figurar en empresas radicadas en la C.A. de Euskadi, porque pertenecen a mutualidades públicas de funcionarios o porque están en otras situaciones.

### ***El 33,8% de las personas paradas no está contado como parado registrado en Lanbide***

Se estima que en la C.A. de Euskadi hay 99.900 personas paradas registradas en Lanbide en media trimestral, esto es, personas residentes en la C.A. de Euskadi y que, en el momento de la encuesta, estaban registradas en Lanbide en alguna de las categorías calificadas de paro registrado. De ellas,

el 64,9% es parado según la definición de la O.I.T. (64.800 personas). De entre los parados O.I.T. de la PRA, el 33,8% no está registrado como parado en Lanbide (35.400 personas), si bien puede estarlo en otras categorías de demandantes de empleo.

## Población en relación con la actividad en la C.A. de Euskadi. IV/2021

	IV/2021	III/2021	t/t-1	
	Miles	Miles	Miles	%
<b>POBLACIÓN DE 16 Y MAS AÑOS</b>	<b>1.877.1</b>	<b>1.874.3</b>	<b>+2.8</b>	<b>0.1</b>
<b>POBLACIÓN ACTIVA</b>	<b>1.056.1</b>	<b>1.046.3</b>	<b>+9.8</b>	<b>+0.9</b>
Hombres	548.8	547.0	+1.8	+0.3
Mujeres	507.3	499.3	+8.0	+1.6
Araba/Álava	162.4	161.4	+1.0	+0.6
Bizkaia	551.2	542.2	+9.0	+1.7
Gipuzkoa	342.6	342.8	-0.2	-0.1
Vitoria-Gasteiz	122.8	122.5	+0.3	+0.2
Bilbao	166.1	162.5	+3.6	+2.2
Donostia / San Sebastián	86.8	88.3	-1.5	-1.7
Resto de municipios	680.4	673.1	+7.3	+1.1
Nacionalidad española	951.9	944.2	+7.7	+0.8
Nacionalidad extranjera	104.3	102.2	+2.1	+2.1
<b>POBLACIÓN OCUPADA</b>	<b>951.4</b>	<b>953.6</b>	<b>-2.2</b>	<b>-0.2</b>
Hombres	496.7	498.9	-2.2	-0.4
Mujeres	454.7	454.7	+0.0	+0.0
Araba/Álava	146.9	146.5	+0.4	+0.3
Bizkaia	489.0	488.4	+0.6	+0.1
Gipuzkoa	315.5	318.8	-3.3	-1.0
Vitoria-Gasteiz	111.0	110.7	+0.3	+0.3
Bilbao	143.7	144.9	-1.2	-0.8
Donostia / San Sebastián	80.3	81.9	-1.6	-2.0
Resto de municipios	616.4	616.1	+0.3	+0.0
Nacionalidad española	872.0	873.0	-1.0	-0.1
Nacionalidad extranjera	79.4	80.6	-1.2	-1.5
Agricultura, ganadería y pesca	7.8	7.8	+0.0	+0.0
Industria	199.2	202.3	-3.1	-1.5
Construcción	55.9	54.0	+1.9	+3.5
Servicios	688.4	689.5	-1.1	-0.2
Asalariada	782.4	780.4	+2.0	+0.3
- Con contrato indefinido	546.5	541.1	+5.4	+1.0
- Con contrato temporal y sin contrato	235.9	239.3	-3.4	-1.4
No asalariada	169.0	173.2	-4.2	-2.4
<b>POBLACIÓN PARADA</b>	<b>104.7</b>	<b>92.7</b>	<b>+12.0</b>	<b>+12.9</b>
Hombres	52.1	48.2	+3.9	+8.1
Mujeres	52.6	44.6	+8.0	+17.9
16 - 24 años	11.1	9.9	+1.2	+12.1
25 - 44 años	51.6	45.1	+6.5	+14.4
45 y más años	42.0	37.7	+4.3	+11.4
Araba/Álava	15.5	14.9	+0.6	+4.0
Bizkaia	62.2	53.8	+8.4	+15.6
Gipuzkoa	27.0	24.1	+2.9	+12.0
Vitoria-Gasteiz	11.8	11.8	+0.0	+0.0
Bilbao	22.4	17.6	+4.8	+27.3
Donostia / San Sebastián	6.5	6.4	+0.1	+1.6
Resto de municipios	64.0	56.9	+7.1	+12.5
Nacionalidad española	79.8	71.1	+8.7	+12.2
Nacionalidad extranjera	24.9	21.6	+3.3	+15.3
<b>POBLACIÓN INACTIVA</b>	<b>820.9</b>	<b>827.9</b>	<b>-7.0</b>	<b>-0.8</b>
<b>HOGARES</b>	<b>902.6</b>	<b>902.2</b>	<b>+0.4</b>	<b>+0.0</b>
Hogares con personas activas	610.5	608.3	+2.2	+0.4
- Todas ocupadas	529.1	536.0	-6.9	-1.3
- Todas paradas	37.9	33.5	+4.4	+13.1
Hogares sin personas activas	292.1	293.8	-1.7	-0.6

Los datos del año en curso son provisionales y los del año anterior han sido revisados con la actualización de la población con base 1 de enero de ese año

t/t-1: Variación del último trimestre observado respecto al trimestre inmediatamente anterior

Fecha 21 de Enero de 2022

Fuente: Eustat. Encuesta de población en relación con la actividad

## Población en relación con la actividad de la C.A. de Euskadi. Principales tasas. IV/2021

	IV/2021	III/2021	t/t-1 (p.p.)
<b>TASA DE ACTIVIDAD</b>	<b>56,3</b>	<b>55,8</b>	<b>+0,5</b>
Hombres	60,9	60,8	+0,1
Mujeres	52,0	51,2	+0,8
Araba/Álava	58,7	58,5	+0,2
Bizkaia	55,8	54,9	+0,9
Gipuzkoa	55,9	56,0	-0,1
Vitoria-Gasteiz	59,1	59,2	-0,1
Bilbao	55,0	53,8	+1,2
Donostia / San Sebastián	55,2	56,5	-1,3
Resto de municipios	56,2	55,7	+0,5
Nacionalidad española	55,1	54,8	+0,3
Nacionalidad extranjera	69,1	67,9	+1,2
<b>TASA DE OCUPACIÓN (de 16 a 64 años)</b>	<b>68,1</b>	<b>68,3</b>	<b>-0,2</b>
Hombres	71,0	71,4	-0,4
Mujeres	65,2	65,2	+0,0
Araba/Álava	69,8	69,9	-0,1
Bizkaia	66,9	66,9	+0,0
Gipuzkoa	69,2	69,7	-0,5
Vitoria-Gasteiz	70,0	70,3	-0,3
Bilbao	65,8	66,6	-0,8
Donostia / San Sebastián	70,4	70,9	-0,5
Resto de municipios	68,0	68,0	+0,0
Nacionalidad española	69,7	69,8	-0,1
Nacionalidad extranjera	54,3	55,3	-1,0
<b>TASA DE PARO</b>	<b>9,9</b>	<b>8,9</b>	<b>+1,0</b>
Hombres	9,5	8,8	+0,7
Mujeres	10,4	8,9	+1,5
16 - 24 años	21,3	18,3	+3,0
25 - 44 años	11,5	10,1	+1,4
45 y más años	7,6	6,9	+0,7
Araba/Álava	9,5	9,2	+0,3
Bizkaia	11,3	9,9	+1,4
Gipuzkoa	7,9	7,0	+0,9
Vitoria-Gasteiz	9,6	9,7	-0,1
Bilbao	13,5	10,8	+2,7
Donostia / San Sebastián	7,5	7,2	+0,3
Resto de municipios	9,4	8,5	+0,9
Nacionalidad española	8,4	7,5	+0,9
Nacionalidad extranjera	23,9	21,1	+2,8
<b>TASA DE INACTIVIDAD</b>	<b>43,7</b>	<b>44,2</b>	<b>-0,5</b>

Los datos del año en curso son provisionales y los del año anterior han sido revisados con la actualización de la población con base 1 de enero de ese año

t/t-1: Variación del último trimestre observado respecto al trimestre inmediatamente anterior

p.p = Diferencia en puntos porcentuales

Fecha 21 de Enero de 2022

Fuente: Eustat. Encuesta de población en relación con la actividad

### Para más información:

Eustat - Euskal Estatistika Erakundea / Instituto Vasco de Estadística  
 C/ Donostia-San Sebastián, 1 01010 Vitoria-Gasteiz  
 Servicio de Prensa: [servicioprensa@eustat.eus](mailto:servicioprensa@eustat.eus) Tlf: 945 01 75 62