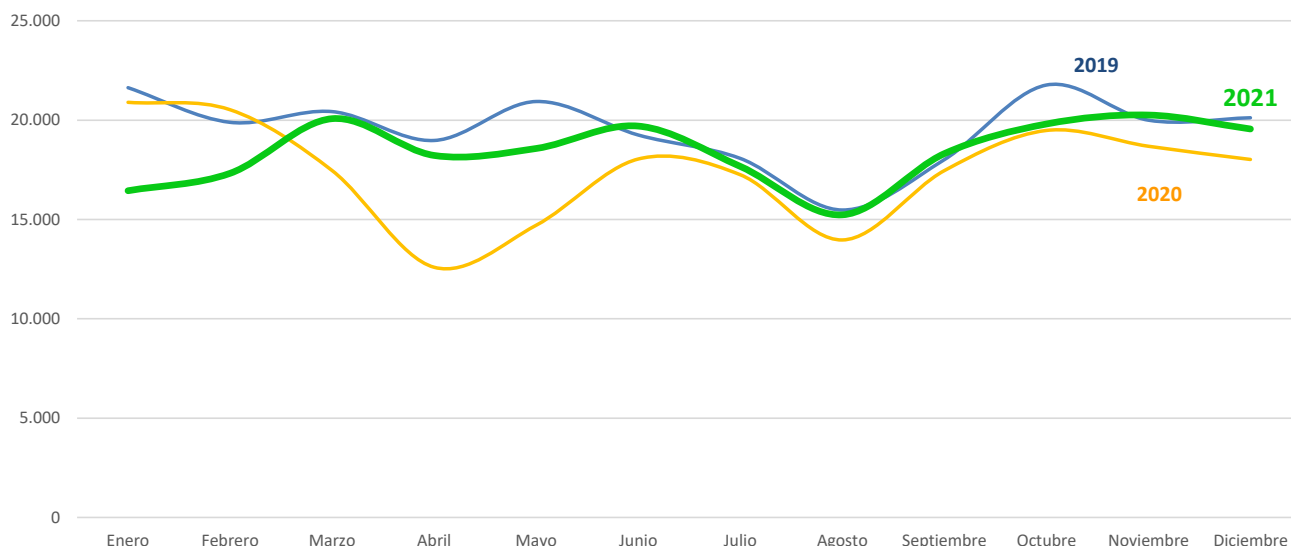


Los ingresos en los hospitales de agudos de la C.A. de Euskadi aumentaron un 5,8% en 2021

Frente al aumento de las hospitalizaciones, los ingresos por enfermedades respiratorias descendieron un 7,2%

Tras la caída de las hospitalizaciones en 2020 por el impacto del Covid-19, los hospitales de agudos de la C.A. de Euskadi registraron un incremento del 5,8% en 2021, con un total de 221.264 hospitalizaciones, según datos de Eustat. El 83,3% de los ingresos se produjeron en hospitales públicos y el 16,7% en privados. El COVID-19 representó el 5,1% de las hospitalizaciones. Además, la modalidad de cirugía, que contabilizó 82.104 episodios, aumentó un 25% respecto a 2020, alcanzando valores próximos a los de antes de la pandemia.

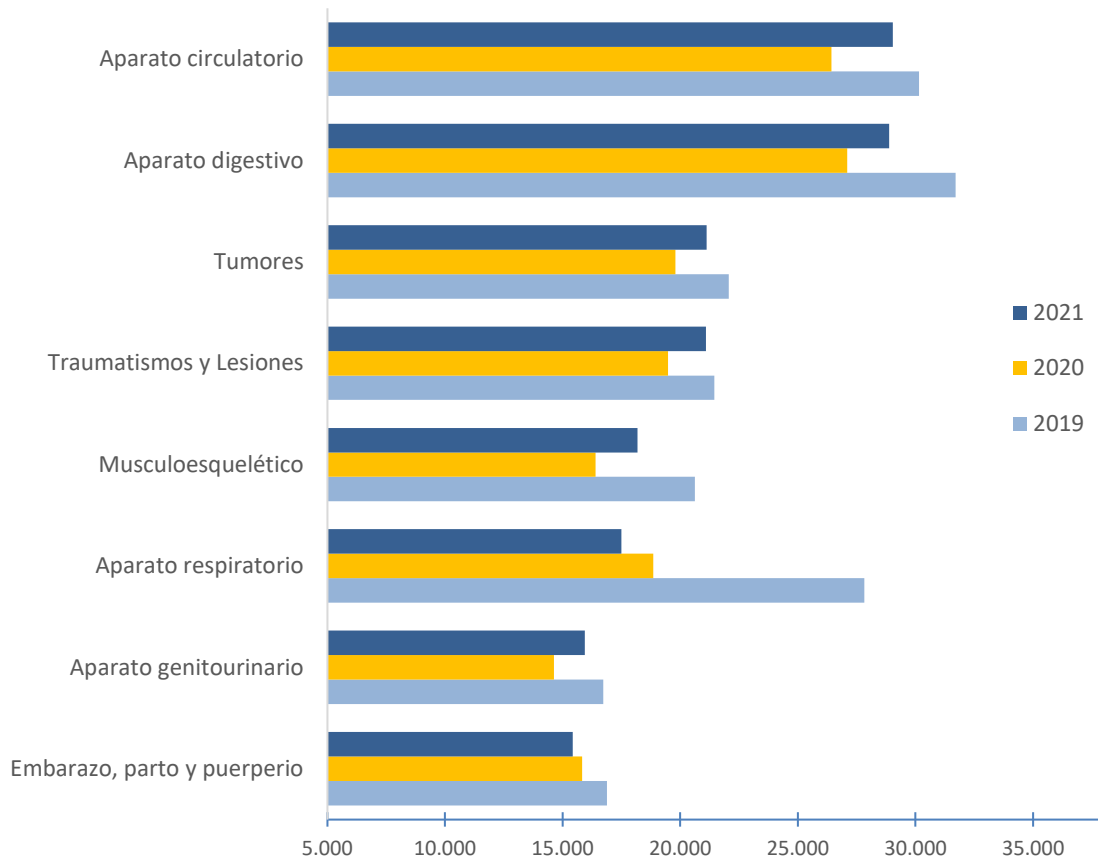
Evolución mensual del número de hospitalizaciones en la C.A. de Euskadi. 2019-2021



Fuente: Eustat. Estadística de morbilidad hospitalaria

Las enfermedades del aparato circulatorio y digestivo fueron las principales causas de hospitalización en 2021 (ambas con el 13,1%); las siguieron, coincidiendo en porcentaje, los tumores y los traumatismos y lesiones (9,5%), y las enfermedades del aparato musculoesquelético (8,2%). Comparativamente con 2020, el grupo de enfermedades del aparato respiratorio descendió un 7,2%, debido principalmente a que se redujo el número de casos de gripe, neumonía y otros trastornos respiratorios, lo que la situó en la sexta posición (quinta en 2020 y tercera en 2019).

Hospitalizaciones en los hospitales agudos de la C.A. de Euskadi por grupos de enfermedades más frecuentes. 2019-2021



Fuente: Eustat. Estadística de morbilidad hospitalaria

En cuanto al perfil de las personas hospitalizadas, el 51% fueron hombres y el 49% mujeres; el 49,7% tenía 65 y más años, siendo los 73 años la edad más frecuente en los hombres y 84 en las mujeres. Por territorio, el 50,6% residía en Bizkaia, el 31,8% en Gipuzkoa y el 15,1% en Álava, el resto (2,5%) correspondió en su mayoría a provincias limítrofes (Burgos, Cantabria y Navarra).

Sin considerar los episodios de embarazo, parto y puerperio, los hombres y las mujeres coincidieron en las principales causas de hospitalización, aunque con una prevalencia mayor en los hombres tanto en las enfermedades del aparato circulatorio (15,2% frente al 11% en las mujeres) como digestivo (14,3% frente al 11,8%).

Hospitalizaciones en los hospitales de agudos de la C.A. de Euskadi por grupos de enfermedades más frecuentes y grupos de edad. 2021

	Total	%	Tasa de variación (%) 2021/2020	Edad (%)				
				0-14	15-44	45-64	65-79	80 y más
GRANDES GRUPOS DE DIAGNÓSTICO								
Total	221.264	100	5,8	100	100	100	100	100
Aparato circulatorio	29.046	13,1	9,9	0,8	2,4	10,9	16,6	23,6
Aparato digestivo	28.887	13,1	6,6	10,5	10,8	15,0	13,5	12,7
Tumores	21.118	9,5	6,7	1,0	4,0	12,1	13,9	7,6
Traumatismos y lesiones	21.100	9,5	8,3	9,9	9,4	10,4	7,8	10,8
Aparato musculoesquelético	18.182	8,2	10,8	2,8	6,3	11,9	9,9	4,3
Aparato respiratorio	17.500	7,9	-7,2	21,2	5,5	5,7	7,3	11,0
Aparato genitourinario	15.946	7,2	9,0	3,7	6,3	7,7	8,2	6,8
Embarazo, parto y puerperio	15.436	7,0	-2,5	0,1	34,3	0,3	-	-
Códigos propósitos especiales (COVID-19)	11.247	5,1	7,3	1,2	3,8	7,2	5,4	4,0

El porcentaje se ha calculado sobre el total de hospitalizaciones

CIE -10 : Clasificación Internacional de Enfermedades, 10ª versión

Fecha 28 de Octubre de 2022

Fuente: Eustat. Estadística de morbilidad hospitalaria

Por edad toman protagonismo otros grupos de enfermedades; así en la población de 0 a 14 años fueron las respiratorias (bronquiolitis aguda e hipertrofia de amígdalas y adenoides); de 15 a 44 las atenciones por parto y embarazo en las mujeres, y en los hombres los traumatismos y lesiones (esguince de ligamento cruzado); de 45 a 64 años destacaron las digestivas (hernia inguinal) en los hombres y los tumores (mama y útero) en las mujeres; de 65 y más años, sobresalieron las enfermedades circulatorias (insuficiencia cardiaca).

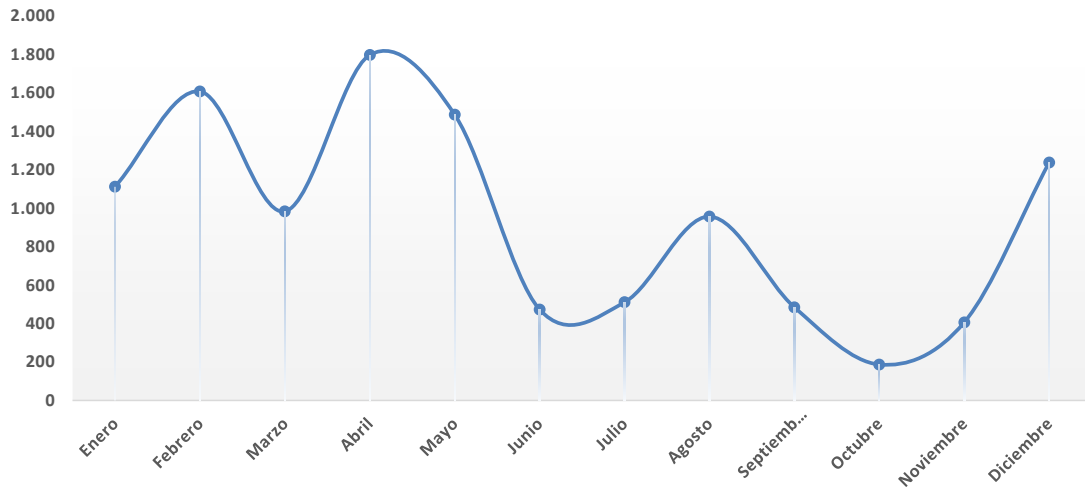
La estancia media se situó en 5,7 días

La duración media de las estancias hospitalarias fue de 5,7 días (5,8 en 2020); entre las más prolongadas, se situaron los trastornos mentales (13,2 días), las enfermedades de origen perinatal (10,6 días) y el COVID-19 (9,5 días).

El 5,1% de las hospitalizaciones fueron por COVID

Un total de 11.247 de los ingresos hospitalarios en los hospitales de agudos tuvieron como causa principal el COVID-19, lo que representó el 5,1% de las hospitalizaciones en 2021. Además, estos ingresos causaron 106.608 estancias, lo que supuso una estancia media de 9,5 días (10,1 días en hombres y 8,5 en mujeres).

Evolución mensual del COVID-19 como causa principal de hospitalización en la C.A. de Euskadi. 2021



Fuente: Eustat. Estadística de morbilidad hospitalaria

La evolución mensual de las hospitalizaciones apunta a los meses de febrero, abril-mayo, agosto y diciembre como puntos de mayor número de casos.

El 59,9% de los ingresos por COVID-19 correspondieron a hombres y el 40,1% a las mujeres. Por grupos de edad, el porcentaje mayor de casos correspondió al grupo de 45 a 64 años (37,3%), seguido de los de 65 a 79 años (30%), 80 y más años (16,8%) y 15 a 44 años (15%), si bien este último grupo cobró especial protagonismo en los meses de julio y agosto, donde superó en número de casos al resto de los tramos de edad.

Las atenciones en cirugía ambulatoria subieron hasta casi alcanzar niveles previos a la pandemia

La modalidad de cirugía ambulatoria, en la que se atienden procesos que se resuelven en el mismo día de ingreso, contabilizó 82.104 episodios, cifra similar a la que se registró en 2019 (82.490); de estos, el 57,9% correspondió a los hospitales públicos y el 42,1% a los privados.

En cuanto al patrón del paciente, el 52,5% fueron mujeres y el 47,5% hombres y la mayoría (62,2%) tenían edades de 45 a 79 años, siendo el grupo de enfermedades de los ojos y sus anexos donde se practicaron más intervenciones quirúrgicas (32,9%), en particular la cirugía de catarata y, en su mayoría, en hospitales públicos.

En los hospitales privados tuvieron más peso los casos asociados al aparato músculo-esquelético (trastorno interno de rodilla en los hombres y deformidades de los dedos de la manos y pies en las mujeres), junto a las afecciones de piel.

Pacientes de cirugía ambulatoria en hospitales de agudos de la C.A. de Euskadi por sexo y titularidad. 2021

	2021	2020	2019	2021 (%)	Sexo (%)		Titularidad (%)		
					Hombre	Mujer	Público	Privado	
GRANDES GRUPOS DE DIAGNÓSTICO									
Total	82.104	65.731	82.490	100	100	100	100	100	
Enfermedades del ojo y sus anexos	27.026	23.256	29.552	32,9	30,2	35,4	48,2	12,0	
Aparato musculoesquelético	9.066	7.300	9.439	11,0	11,2	10,9	6,8	16,9	
Aparato digestivo	7.735	5.761	6.844	9,4	12,5	6,7	9,4	9,4	
Tumores	6.683	6.031	6.238	8,1	6,1	10,0	6,6	10,2	
Enfermedades de piel	6.417	4.161	6.077	7,8	8,3	7,4	1,4	16,7	

El porcentaje se ha calculado sobre el total de hospitalizaciones

CIE -10 : Clasificación Internacional de Enfermedades, 10ª versión

Fecha 28 de Octubre de 2022

Fuente: Eustat. Estadística de morbilidad hospitalaria

Nota metodológica

Por razones de comparabilidad nacional e internacional, en la modalidad de hospitalización se tienen en cuenta solamente los episodios con estancia igual o mayor a 1 día, es decir, no se computan los episodios con 0 días. La duración de la estancia se calcula como el número de días transcurridos entre la fecha de ingreso y la de alta, sin tomar en consideración las horas de ingreso o alta.

Para más información:

Eustat - Euskal Estatistika Erakundea / Instituto Vasco de Estadística

C/ Donostia-San Sebastián, 1 01010 Vitoria-Gasteiz

Servicio de Prensa: servicioprensa@eustat.eus Tlf: 945 01 75 62