

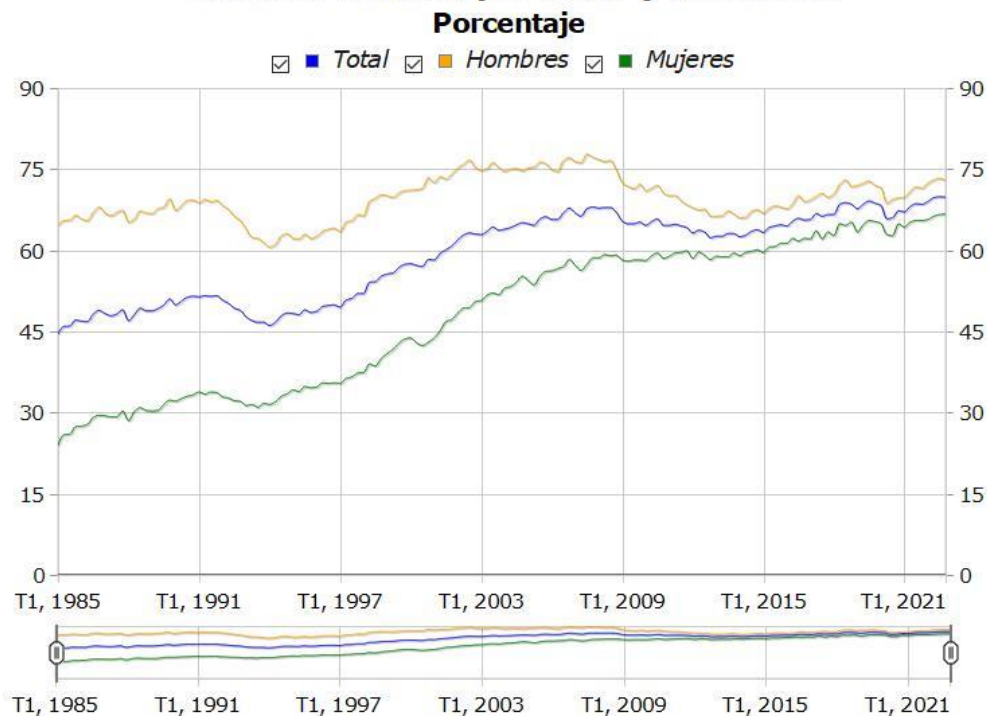
Las personas ocupadas descienden un 0,5% y la tasa de paro sube al 8,4% en el cuarto trimestre de 2022 en la C.A. de Euskadi

En el último año, aumentan las personas ocupadas en 17.100, disminuyen las personas paradas en 15.000 y la tasa de paro disminuye 1,5 puntos porcentuales

Los datos del cuarto trimestre de 2022 del mercado laboral de la C.A. de Euskadi reflejan 4.600 personas ocupadas menos y 6.100 personas paradas más que el trimestre anterior, según datos elaborados por Eustat. El número de personas paradas se estima en 88.500 este trimestre y la cifra de personas ocupadas se sitúa en 962.600, un 0,5% menos que el tercer trimestre de 2022. En el último año, las personas ocupadas suben en 17.100 y las personas paradas disminuyen en 15.000.

La tasa de paro de la C.A. de Euskadi se sitúa en el 8,4%, medio punto más que en el tercer trimestre de 2022. Como resultado de la evolución de la población ocupada y la parada, la tasa de actividad es del 56,2% en el cuarto trimestre de 2022, manteniéndose con respecto al trimestre anterior. En el último año, la tasa de paro ha disminuido del 9,9% del cuarto trimestre del 2021 al 8,4% del cuarto trimestre de 2022, 1,5 puntos porcentuales menos.

Tasa de ocupación de la población de 16 a 64 años de la C.A. de Euskadi, por sexo y trimestre



Fuente: Eustat. Encuesta de población en relación con la actividad

Por territorios y respecto al trimestre anterior, en Bizkaia disminuye la ocupación en 3.000 personas, en Gipuzkoa en 1.000 y en Álava en 600. Respecto a las capitales, en Bilbao desciende la ocupación en 4.500 personas y en Vitoria-Gasteiz en 700; en cambio, en San Sebastián sube en 500.

El mayor descenso de la ocupación se produce entre los hombres (-4.100), mientras que entre las mujeres baja en 400. Con respecto a la nacionalidad, las personas ocupadas con nacionalidad española han disminuido en 3.300 (-0,4%), mientras que las de nacionalidad extranjera lo han hecho en 1.300 (-1,5%).

La ocupación aumenta en el sector primario y en la construcción y desciende en la industria y en los servicios

La población ocupada en la C.A. de Euskadi disminuye en la industria en 3.400 personas (-1,7%) y en los servicios en 3.100 (-0,4%); en cambio, en el sector primario aumenta en 200 personas (+2,2%) y en 1.600 en la construcción (+2,8%).

La tasa de ocupación, calculada como el porcentaje de personas ocupadas de 16 a 64 años sobre el total de esas edades, baja una décima porcentual con respecto al trimestre anterior, situándose en el 69,8%. Esta tasa alcanza el 72,9% entre los hombres, mientras que supone el 66,7% para las mujeres.

Con respecto al nivel de estudios terminados, la tasa de ocupación desciende entre las personas con estudios primario y menos en 0,6 puntos porcentuales, situándose en el 59,6%, entre las personas que tienen estudios secundarios y medios y estudios superiores, la tasa de ocupación baja en 0,2 puntos y se sitúa en el 62,2% y el 85,3% respectivamente.

En cuanto a la nacionalidad, la tasa de ocupación más elevada se da entre las personas de nacionalidad española con un 71,4% subiendo una décima con respecto al trimestre anterior, mientras que entre las personas con nacionalidad extranjera se sitúa en el 57% (-1,3 puntos).

Por Territorios Históricos, la tasa de ocupación más alta es la de Gipuzkoa con un 71,5% y un descenso con respecto al trimestre anterior de 0,3 puntos porcentuales; en segundo lugar, se sitúa Álava con un 69,2%, manteniéndose con respecto al trimestre anterior; por último, en Bizkaia la tasa de ocupación baja en 0,1 puntos porcentuales hasta alcanzar el 68,9%.

En relación a la modalidad de contratación de las personas asalariadas, las personas con contratos indefinidos aumentan respecto al trimestre anterior en 19.800 y, en relación al año anterior, suben en 61.400 personas.

Seis de cada diez hogares tienen todas las personas activas ocupadas y aumenta en 600 el número de hogares con todas las personas activas en paro

En el cuarto trimestre de 2022 se estima que hay unos 902.600 hogares en la C.A. de Euskadi, de los cuales, una tercera parte no tiene ninguna persona activa, 3.800 hogares más que en el trimestre anterior; en casi seis de cada diez hogares todas las personas activas están ocupadas, 4.900 familias menos; además, los hogares cuyas personas activas están todas en paro son 29.600, 600 hogares más que en el trimestre anterior.

El cuarto trimestre de 2022 presenta una tasa de paro del 8,4%, medio punto porcentual más que el trimestre anterior

El número de personas paradas en la C.A. de Euskadi, es decir, personas que están buscando empleo, hacen gestiones activas de búsqueda y además están disponibles para trabajar, se estima en 88.500 en el cuarto trimestre del año, 6.100 más que el trimestre anterior. El colectivo de mujeres

paradas, que comprende a 46.300 personas, aumentó en 4.300, mientras que el de hombres desempleados lo hizo en 1.800, hasta un total de 42.200 en el trimestre.

Los datos del cuarto trimestre de 2022 ofrecen una tasa de paro del 8,4%, medio punto porcentual más que el trimestre anterior. La tasa de paro femenina sube en 0,8 puntos porcentuales, hasta el 9,1% y la masculina se sitúa en el 7,8% (+0,4 puntos porcentuales).

En cuanto a los estudios, el mayor aumento de la tasa de paro se produce entre las personas que tienen como mayor nivel de estudios terminados los secundarios y medios (+1,1 puntos porcentuales), situándose la tasa de paro en el 10,3%; entre las personas que han finalizado estudios primarios y menos, la tasa de paro sube 0,5 puntos porcentuales y se sitúa en el 11,6%; por último, entre las personas con estudios superiores, la tasa de paro aumenta 0,2 puntos porcentuales hasta situarse en el 5,1%.

Con respecto a la nacionalidad, la cifra de población parada aumenta entre las personas con nacionalidad extranjera en 5.400 personas, situándose en 23.400; entre las personas con nacionalidad española lo hace en 700, hasta alcanzar las 65.100 personas desempleadas.

Por territorios históricos, en Bizkaia las personas desempleadas aumentan en 5.200 y ofrece un aumento de la tasa de paro de 0,9 puntos porcentuales, situándose en el 9,2%. En Álava, que cuenta con 14.300 personas desempleadas, sube el paro en 1.100 y la tasa de paro en 0,6 puntos porcentuales, hasta el 9%. En Gipuzkoa, el número de personas desempleadas desciende en 200 y la tasa de paro se mantiene en el 6,9%.

En cuanto a las capitales, el paro aumenta en Bilbao en 3.900 personas y en Vitoria-Gasteiz en 1.100; en cambio, en San Sebastián el paro se mantiene con respecto al trimestre anterior.

Según EUROSTAT -Oficina Estadística de la Unión Europea-, en noviembre de 2022 la tasa de paro desestacionalizada del conjunto de la Unión Europea se sitúa en el 6% y la de España en el 12,4%.

En el último año, aumenta el número de personas ocupadas un 1,8% y disminuye la tasa de paro del 9,9% al 8,4%

La población ocupada en la C.A. de Euskadi aumenta en relación con el cuarto trimestre de 2021 en un 1,8%, 17.100 personas más, y la tasa de paro disminuye en 1,5 puntos porcentuales (del 9,9% al 8,4%), con lo que 15.000 personas dejan de estar en situación de desempleo en la C.A. de Euskadi, en comparación con el cuarto trimestre de 2021.

El 96,8% de los afiliados medios del trimestre está ocupado según el criterio de la O.I.T.

Se calcula que en la C.A. de Euskadi hay 924.000 personas afiliadas en promedio trimestral, esto es, personas residentes en la C.A. de Euskadi y afiliadas a la Seguridad Social ponderadas por el número de días trabajados en el trimestre. De ellas, el 96,8% está ocupado según los criterios de la Organización Internacional del Trabajo (O.I.T.) que la PRA utiliza, lo que supone 894.600 personas.

De entre las personas ocupadas O.I.T. de la PRA, 37.000, el 4,1%, no están afiliadas a la Seguridad Social, por pertenecer a mutualidades públicas de funcionarios o porque están en otras situaciones.

El 37,9% de las personas paradas no está contado como parado registrado en Lanbide

Se estima que en la C.A. de Euskadi hay 94.400 personas paradas registradas en Lanbide en media trimestral, esto es, personas residentes en la C.A. de Euskadi y que, en el momento de la encuesta, estaban registradas en Lanbide en alguna de las categorías calificadas de paro registrado. De ellas, el 54,7% es parado según la definición de la O.I.T. (51.600 personas). De entre los parados O.I.T. de la PRA, el 37,9% no está registrado como parado en Lanbide (33.500 personas), si bien puede estarlo en otras categorías de demandantes de empleo.



Población en relación con la actividad en la C.A. de Euskadi. IV/2022

	IV/2022	III/2022	t/t-1	
	Miles	Miles	Miles	%
POBLACIÓN DE 16 Y MAS AÑOS	1.869,9	1.868,4	+1,5	0,1
POBLACIÓN ACTIVA	1.051,1	1.049,6	+1,5	+0,1
Hombres	544,3	546,6	-2,3	-0,4
Mujeres	506,8	503,0	+3,8	+0,8
Araba/Álava	158,6	158,1	+0,5	+0,3
Bizkaia	547,0	544,8	+2,2	+0,4
Gipuzkoa	345,6	346,7	-1,1	-0,3
Vitoria-Gasteiz	118,7	118,4	+0,3	+0,3
Bilbao	164,9	165,5	-0,6	-0,4
Donostia / San Sebastián	88,3	87,9	+0,4	+0,5
Resto de municipios	679,2	677,8	+1,4	+0,2
Nacionalidad española	942,9	945,4	-2,5	-0,3
Nacionalidad extranjera	108,2	104,2	+4,0	+3,8
POBLACIÓN OCUPADA	962,6	967,2	-4,6	-0,5
Hombres	502,1	506,2	-4,1	-0,8
Mujeres	460,6	461,0	-0,4	-0,1
Araba/Álava	144,2	144,8	-0,6	-0,4
Bizkaia	496,6	499,6	-3,0	-0,6
Gipuzkoa	321,8	322,8	-1,0	-0,3
Vitoria-Gasteiz	106,8	107,5	-0,7	-0,7
Bilbao	148,8	153,3	-4,5	-2,9
Donostia / San Sebastián	82,6	82,1	+0,5	+0,6
Resto de municipios	624,5	624,3	+0,2	+0,0
Nacionalidad española	877,7	881,0	-3,3	-0,4
Nacionalidad extranjera	84,9	86,2	-1,3	-1,5
Agricultura, ganadería y pesca	9,4	9,2	+0,2	+2,2
Industria	192,2	195,6	-3,4	-1,7
Construcción	58,9	57,3	+1,6	+2,8
Servicios	702,0	705,1	-3,1	-0,4
Asalariada	791,0	793,2	-2,2	-0,3
- Con contrato indefinido	604,3	584,5	+19,8	+3,4
- Con contrato temporal y sin contrato	186,7	208,7	-22,0	-10,5
No asalariada	171,6	174,0	-2,4	-1,4
POBLACIÓN PARADA	88,5	82,4	+6,1	+7,4
Hombres	42,2	40,4	+1,8	+4,5
Mujeres	46,3	42,0	+4,3	+10,2
16 - 24 años	11,0	12,3	-1,3	-10,6
25 - 44 años	40,0	31,1	+8,9	+28,6
45 y más años	37,5	39,1	-1,6	-4,1
Araba/Álava	14,3	13,2	+1,1	+8,3
Bizkaia	50,4	45,2	+5,2	+11,5
Gipuzkoa	23,8	24,0	-0,2	-0,8
Vitoria-Gasteiz	11,9	10,8	+1,1	+10,2
Bilbao	16,1	12,2	+3,9	+32,0
Donostia / San Sebastián	5,8	5,8	+0,0	+0,0
Resto de municipios	54,7	53,5	+1,2	+2,2
Nacionalidad española	65,1	64,4	+0,7	+1,1
Nacionalidad extranjera	23,4	18,0	+5,4	+30,0
POBLACIÓN INACTIVA	818,8	818,8	+0,0	+0,0
HOGARES	902,6	902,4	+0,2	+0,0
Hogares con personas activas	602,0	605,6	-3,6	-0,6
- Todas ocupadas	531,9	536,8	-4,9	-0,9
- Todas paradas	29,6	29,0	+0,6	+2,1
Hogares sin personas activas	300,6	296,8	+3,8	+1,3

Los datos del año en curso son provisionales y los del año anterior han sido revisados con la actualización de la población con base 1 de enero de ese año

t/t-1: Variación del último trimestre observado respecto al trimestre inmediatamente anterior

Fecha 20 de Enero de 2023

Fuente: Eustat. Encuesta de población en relación con la actividad

Población en relación con la actividad de la C.A. de Euskadi. Principales tasas. IV/2022

	IV/2022	III/2022	t/t-1 (p.p.)
TASA DE ACTIVIDAD	56,2	56,2	+0,0
Hombres	60,7	61,0	-0,3
Mujeres	52,1	51,7	+0,4
Araba/Álava	56,8	56,8	+0,0
Bizkaia	55,8	55,6	+0,2
Gipuzkoa	56,6	56,9	-0,3
Vitoria-Gasteiz	56,8	56,7	+0,1
Bilbao	55,8	55,7	+0,1
Donostia / San Sebastián	56,5	56,6	-0,1
Resto de municipios	56,2	56,1	+0,1
Nacionalidad española	54,9	55,1	-0,2
Nacionalidad extranjera	70,6	68,4	+2,2
TASA DE OCUPACIÓN (de 16 a 64 años)	69,8	69,9	-0,1
Hombres	72,9	73,3	-0,4
Mujeres	66,7	66,6	+0,1
Araba/Álava	69,2	69,2	+0,0
Bizkaia	68,9	69,0	-0,1
Gipuzkoa	71,5	71,8	-0,3
Vitoria-Gasteiz	68,0	68,3	-0,3
Bilbao	68,2	70,3	-2,1
Donostia / San Sebastián	73,9	74,2	-0,3
Resto de municipios	70,0	69,6	+0,4
Nacionalidad española	71,4	71,3	+0,1
Nacionalidad extranjera	57,0	58,3	-1,3
TASA DE PARO	8,4	7,9	+0,5
Hombres	7,8	7,4	+0,4
Mujeres	9,1	8,3	+0,8
16 - 24 años	19,2	21,3	-2,1
25 - 44 años	9,2	7,1	+2,1
45 y más años	6,7	7,0	-0,3
Araba/Álava	9,0	8,4	+0,6
Bizkaia	9,2	8,3	+0,9
Gipuzkoa	6,9	6,9	+0,0
Vitoria-Gasteiz	10,0	9,1	+0,9
Bilbao	9,8	7,4	+2,4
Donostia / San Sebastián	6,5	6,6	-0,1
Resto de municipios	8,1	7,9	+0,2
Nacionalidad española	6,9	6,8	+0,1
Nacionalidad extranjera	21,6	17,3	+4,3
TASA DE INACTIVIDAD	43,8	43,8	+0,0

Los datos del año en curso son provisionales y los del año anterior han sido revisados con la actualización de la población con base 1 de enero de ese año

t/t-1: Variación del último trimestre observado respecto al trimestre inmediatamente anterior

p.p = Diferencia en puntos porcentuales

Fecha 20 de Enero de 2023

Fuente: Eustat. Encuesta de población en relación con la actividad

Para más información:

Eustat - Euskal Estatistika Erakundea / Instituto Vasco de Estadística
C/ Donostia-San Sebastián, 1 01010 Vitoria-Gasteiz
Servicio de Prensa: servicioprensa@eustat.eus Tlf: 945 01 75 62