

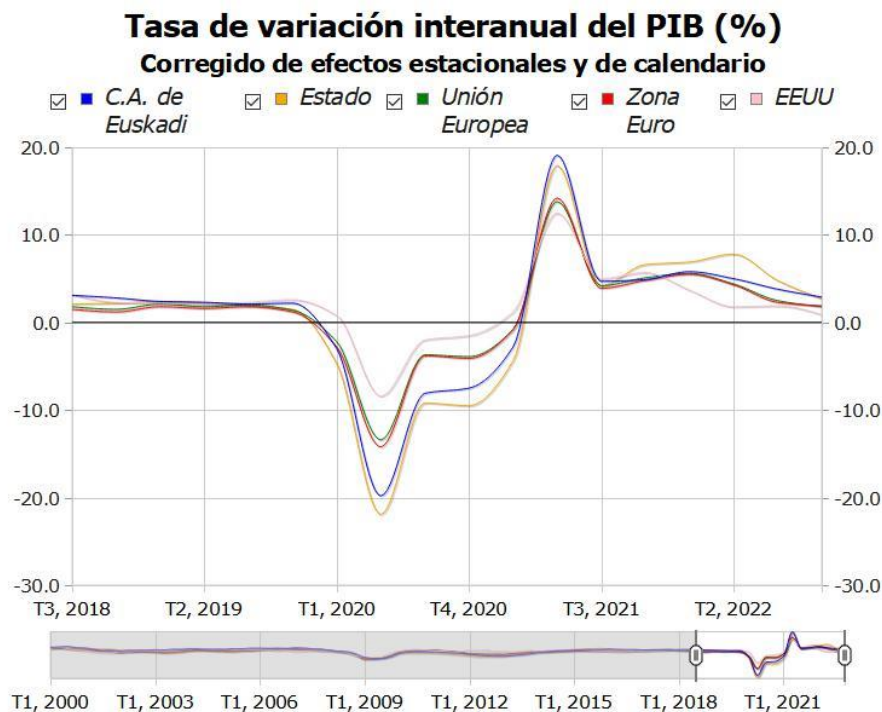
El PIB de la C.A. de Euskadi ha crecido un 4,4% en el año 2022 y el empleo supera los niveles previos a la pandemia

En el cuarto trimestre del año el PIB avanza un 2,9% en relación al cuarto trimestre del año anterior y un 0,5% en relación al trimestre precedente

En el conjunto del año 2022 el incremento del Producto Interior Bruto (PIB) se ha estimado en un 4,4% y el del empleo en un 3,1%, según las estimaciones realizadas por Eustat. Con los más de 30.000 puestos de trabajo equivalentes a tiempo completo generados durante el año 2022, se superan los niveles de empleo previos a la pandemia. Por territorios históricos, se estima un crecimiento anual del PIB del 4,3% en Álava, del 4,5% en Bizkaia y del 4,2% en Gipuzkoa.

En el cuarto trimestre de 2022, el PIB de la C.A. de Euskadi ha registrado un crecimiento del 2,9% con respecto al mismo trimestre del año anterior. En relación al trimestre precedente, el crecimiento estimado se sitúa en un 0,5%.

Estas estimaciones del crecimiento del PIB mejoran en una décima las estimadas para el Avance de cuentas trimestrales del pasado 16 de enero de 2023, tanto para el conjunto del año como para el cuarto trimestre del año en términos interanuales e intertrimestrales.



Fuente: Eustat. Cuentas trimestrales

El crecimiento interanual estimado el cuarto trimestre del año 2022 para la economía de la C.A. de Euskadi, significativamente superior que en el conjunto de la Unión Europea y en Estados Unidos, se sitúa 2 décimas por encima del estimado para la economía española.

Desde el punto de vista de la oferta, todos los sectores han presentado incrementos interanuales positivos, tanto en el cuarto trimestre del año como en el conjunto del año 2022.

El sector **Primario** ha registrado un crecimiento del valor añadido en términos reales del 0,7% con respecto al mismo trimestre del año anterior, aunque con respecto al tercer trimestre ha sufrido una contracción del 13,3%. En el conjunto del año, la tasa de crecimiento se estima en un 0,8%.

El valor añadido de la **Industria** presenta una variación interanual del 2,5% con respecto al mismo trimestre del año anterior, lo que supone un crecimiento con respecto al trimestre precedente del 2,4%. En el conjunto del año, el valor añadido ha ascendido un 4,6%.

La **Industria manufacturera** ha crecido a un mayor ritmo en términos interanuales en el último trimestre del año, una tasa del 2,8%, aunque en relación al trimestre precedente el crecimiento estimado es de un 2,0%. En el conjunto del año 2022, el crecimiento se ha situado en un 4,3%.

PIB p/m. Oferta. Índices de volumen encadenados. Tasas de variación interanual. C.A. de Euskadi (%). IV/2022

	2021	2022	2021	2022			
			IV	I	II	III	IV
AGRICULTURA, GANADERÍA Y PESCA	21,9	0,8	14,5	-1,7	-3,4	7,8	0,7
INDUSTRIA Y ENERGÍA	6,1	4,6	3,7	6,5	5,9	3,6	2,5
-Industria manufacturera	5,6	4,3	2,5	5,9	5,7	2,6	2,8
CONSTRUCCIÓN	4,5	2,0	2,5	1,9	1,3	2,3	2,4
SERVICIOS	5,8	4,7	5,5	6,2	5,4	4,2	3,2
-Comercio, hostelería y transporte	11,8	10,7	14,6	13,1	13,8	9,8	6,5
-Administración pública, educación, sanidad y servicios sociales	3,1	1,8	3,2	3,0	1,1	1,0	1,9
-Resto de servicios	4,0	2,8	1,7	3,9	2,7	2,5	1,9
VALOR AÑADIDO BRUTO a precios básicos	5,9	4,5	5,0	6,0	5,2	4,0	3,0
IMPUESTOS NETOS SOBRE LOS PRODUCTOS	6,1	3,3	4,1	3,9	2,9	2,6	2,8
PRODUCTO INTERIOR BRUTO a precios de mercado	5,9	4,4	4,9	5,8	5,0	3,8	2,9

Datos corregidos de efectos estacionales y de calendario.

Fecha 3 de Marzo de 2023

Fuente: Eustat. Cuentas trimestrales

El comportamiento en el sector de la **Construcción** ha sido más moderado, con un ascenso del valor añadido en el último trimestre de 2022 de un 2,4% en relación al último trimestre de 2021, y de un 1,4% en relación al tercer trimestre de 2022. A lo largo del año 2022 el crecimiento del sector de la Construcción ha sido de un 2,0%.

La actividad global del sector **Servicios** en el último trimestre del año ha avanzado un 3,2% en términos interanuales y un 0,3% en términos intertrimestrales.

La rama de **Comercio, hostelería y transporte** presenta un crecimiento de un 6,5% en relación al mismo trimestre del año anterior y de un 0,2% con respecto al trimestre previo. El aumento de la actividad a lo largo del año 2022 ha alcanzado el 10,7%.

En la rama de **Administración pública, educación, sanidad y servicios sociales**, con una tasa de crecimiento interanual en el cuarto trimestre de un 1,9%, el aumento del valor añadido en relación al trimestre anterior ha sido de un 1,0%. El incremento medio del conjunto del año 2022 se ha situado en un 1,8%.

Por último, las actividades englobadas en la rama de **Resto de servicios** –tales como actividades inmobiliarias, profesionales, científicas y técnicas, así como financieras y de seguros- en su conjunto ha cerrado el año 2022 con un crecimiento con respecto al año 2021 del 2,8%. En el cuarto trimestre de 2022, el aumento del valor añadido ha sido de un 1,9% con respecto al mismo trimestre del año anterior, manteniéndose constante en relación al trimestre precedente.

El comportamiento de los agregados sectoriales del cuarto trimestre de 2022 ha dado lugar a una evolución positiva del **Valor Añadido**, tanto en términos interanuales, crecimiento del 3,0%, como en términos intertrimestrales, ascenso del 0,7%. En el conjunto del año la tasa ha sido del 4,5%.

PIB p/m. Oferta. Índices de volumen encadenados. Tasas de variación intertrimestral. C.A. de Euskadi (%). IV/2022

   Euskal Estatistika Erakundea/Instituto Vasco de Estadística



	2021		2022			
	IV	I	II	III	IV	
AGRICULTURA, GANADERÍA Y PESCA	-7,2	0,8	11,5	3,3	-13,3	
INDUSTRIA Y ENERGÍA	3,5	2,4	0,9	-3,1	2,4	
-Industria manufacturera	1,8	2,8	1,5	-3,3	2,0	
CONSTRUCCIÓN	1,4	1,9	-2,0	1,1	1,4	
SERVICIOS	1,2	0,6	1,1	1,1	0,3	
-Comercio, hostelería y transporte	3,4	2,9	2,9	0,3	0,2	
-Administración pública, educación, sanidad y servicios sociales	0,1	0,8	-0,6	0,7	1,0	
-Resto de servicios	0,5	-0,9	1,0	1,9	0,0	
VALOR AÑADIDO BRUTO a precios básicos	1,7	1,1	1,0	0,2	0,7	
IMPUESTOS NETOS SOBRE LOS PRODUCTOS	-1,0	1,5	2,5	-0,3	-0,3	
PRODUCTO INTERIOR BRUTO a precios de mercado	1,4	1,1	1,1	0,1	0,5	

Datos corregidos de efectos estacionales y de calendario.

Fecha 3 de Marzo de 2023

Fuente: Eustat. Cuentas trimestrales

Desde el lado de la Demanda, el Gasto en consumo final de los hogares e ISFLSH (Consumo privado) ha sido un 2,3% superior al estimado el mismo trimestre del año anterior, tras un incremento en relación al trimestre precedente del 0,9%. El Consumo privado durante el conjunto del año 2022 ha sido un 3,0% mayor que en el año 2021.

El **Consumo público (Gasto en consumo final de las AA.PP.)** ha presentado en el último trimestre del año un crecimiento del 1,2% en términos interanuales, lo que supone un incremento del 2,2% en relación al trimestre anterior. En relación al año 2021, el Consumo público ha descendido un 0,4%.

PIB p/m. Demanda. Índices de volumen encadenados. Tasas de variación interanual. C.A. de Euskadi (%). IV/2022

	2021	2022	2021	2022			
			IV	I	II	III	IV
GASTO EN CONSUMO FINAL	5,2	2,2	3,8	2,9	1,8	2,0	2,1
-Gasto en consumo final de los hogares e ISFLSH	5,6	3,0	4,0	3,5	3,2	2,7	2,3
-Gasto en consumo final de las AAPP	3,9	-0,4	3,3	0,7	-2,9	-0,4	1,2
FORMACIÓN BRUTA DE CAPITAL	6,0	4,4	3,0	4,7	4,8	5,1	2,9
-Formación bruta de capital fijo en bienes de equipo	10,9	6,9	5,7	8,6	8,4	7,3	3,6
-Resto de formación bruta de capital	3,1	2,7	1,3	2,2	2,4	3,7	2,5
DEMANDA INTERNA	5,4	2,7	3,6	3,3	2,5	2,7	2,3
EXPORTACIONES DE BIENES Y SERVICIOS	12,7	10,2	13,5	13,5	13,7	9,2	4,9
IMPORTACIONES DE BIENES Y SERVICIOS	11,6	7,5	9,3	10,6	8,8	6,0	4,7
PRODUCTO INTERIOR BRUTO a precios de mercado	5,9	4,4	4,9	5,8	5,0	3,8	2,9

Datos corregidos de efectos estacionales y de calendario.

Fecha 3 de Marzo de 2023

Fuente: Eustat. Cuentas trimestrales

La evolución conjunta del Gasto en Consumo Final de las AA.PP. y del Gasto en consumo final de los hogares determina un crecimiento interanual del 2,1% del **Gasto en consumo final** en el último trimestre del año. Respecto al trimestre precedente, se produce un crecimiento del 1,2%. Para el conjunto del año 2022, el crecimiento del consumo final ha sido del 2,2%.

La **Formación bruta de capital (Inversión)** alcanza este cuarto trimestre una tasa de variación interanual del 2,9%. En términos intertrimestrales la Inversión ha crecido un 3,3% y en el conjunto del año 2022 un 4,4%.

La evolución de la **Inversión en Bienes de Equipo** ha sido positiva en el último trimestre, con una tasa de crecimiento interanual del 3,6% y una tasa intertrimestral del 6,2%. En el conjunto del año el ascenso se ha situado en un 6,9%.

En el **Resto de la Formación Bruta de Capital**, más ligado a la evolución de la construcción, el crecimiento interanual se ha situado en un 2,5%, que supone un crecimiento intertrimestral del 1,4%. Este tipo de inversión ha sido en el año 2022 un 2,7% superior que en 2021.

PIB p/m. Demanda. Índices de volumen encadenados. Tasas de variación intertrimestral. C.A. de Euskadi (%). IV/2022

	2021	2022				
		IV	I	II	III	IV
GASTO EN CONSUMO FINAL		1,2	0,5	1,1	-0,7	1,2
-Gasto en consumo final de los hogares e ISFLSH		1,3	1,2	2,0	-1,8	0,9
-Gasto en consumo final de las AAPP		0,6	-1,9	-2,1	3,1	2,2
FORMACIÓN BRUTA DE CAPITAL		5,4	2,9	-0,2	-2,9	3,3
-Formación bruta de capital fijo en bienes de equipo		10,1	3,1	1,4	-6,7	6,2
-Resto de formación bruta de capital		2,5	2,8	-1,3	-0,3	1,4
EXPORTACIONES DE BIENES Y SERVICIOS		2,9	4,8	2,9	-1,6	-1,2
IMPORTACIONES DE BIENES Y SERVICIOS		1,8	5,5	2,3	-3,5	0,6
PRODUCTO INTERIOR BRUTO a precios de mercado		1,4	1,1	1,1	0,1	0,5

Datos corregidos de efectos estacionales y de calendario.

Fecha 3 de Marzo de 2023

Fuente: Eustat. Cuentas trimestrales

La evolución de la **Demanda Interna**, con un crecimiento inferior al del PIB, determina que la aportación del sector exterior ha sido positiva, tanto en el último trimestre del año como en el conjunto del año 2022. Así, las **Exportaciones** han aumentado en el cuarto trimestre del año un 4,9% con respecto al último trimestre del año 2021 y las **Importaciones** lo han hecho un 4,7%. En el conjunto del año 2022, el ascenso se ha situado en un 10,2% en el caso de las Exportaciones y en un 7,5% en el de las Importaciones.

En relación al empleo (medido en **Puestos de trabajo equivalentes a tiempo completo**), en términos interanuales se ha estimado una variación positiva del 1,9%. Esta tasa interanual supone un crecimiento del 0,1% respecto al tercer trimestre de 2022. A lo largo del año 2022, el número de puestos de trabajo ha ascendido un 3,1%, lo que supone 30.056 puestos de trabajos netos más que el año anterior y que se superan los niveles de empleo previos a la pandemia.

La evolución interanual del empleo ha sido positiva en todas las ramas de actividad salvo en el sector primario, que presenta un retroceso del 1,6%. Los ascensos del resto de ramas en relación al mismo trimestre del año anterior se han situado en un 0,9% en Industria, en un 1,5% en Construcción y en un 2,3% en Servicios. Así, la creación de puestos de trabajo equivalentes a tiempo completo en el conjunto del año 2022 ha sido de 3.228 en Industria, de 977 en Construcción y de 25.940 en Servicios.

En cuanto a la evolución del **PIB por Territorios Históricos**, Álava presenta una tasa interanual del 2,7% en el cuarto trimestre del año, Bizkaia del 3,0% y Gipuzkoa del 2,8%. En relación al trimestre precedente, los avances del PIB se sitúan en el 0,9% en Álava y en Gipuzkoa y en el 0,1% en Bizkaia.

Para más información:

Eustat - Euskal Estatistika Erakundea / Instituto Vasco de Estadística
C/ Donostia-San Sebastián, 1 01010 Vitoria-Gasteiz
Servicio de Prensa: servicioprensa@eustat.eus Tlf: 945 01 75 62