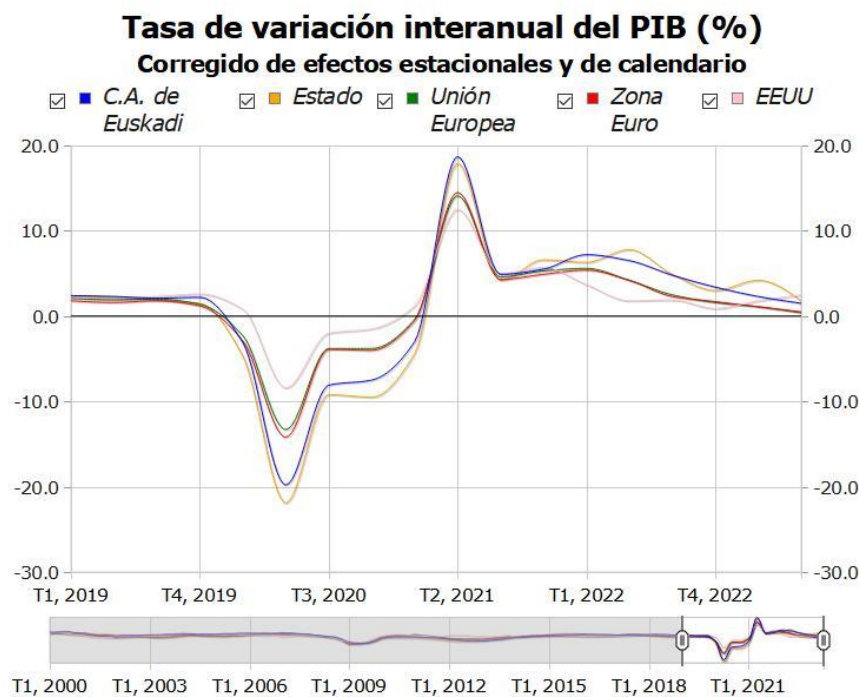


El PIB de la C.A. de Euskadi asciende en el segundo trimestre de 2023 un 1,5% y se crean más de 14.000 puestos de trabajo

El PIB nominal vasco de 2022 supera en un 8,5% el PIB de 2019

El Producto Interior Bruto (PIB) de la C.A. de Euskadi avanza un 0,4% en el segundo trimestre de 2023 en términos intertrimestrales y el crecimiento interanual se estima en un 1,5%, según datos elaborados por Eustat. El empleo, medido en términos de puestos de trabajo equivalentes a tiempo completo, por su parte, asciende en el segundo trimestre del 2023 un 0,7% en relación al primer trimestre del año, lo que supone un crecimiento en términos interanuales de un 1,5%, esto es, un total de 14.270 puestos de trabajo netos más que el segundo trimestre del año 2022.

Estas estimaciones, que incorporan toda la información económica coyuntural disponible en el momento de su elaboración, rebajan en una décima las obtenidas en el *Avance de las Cuentas trimestrales* de Eustat del pasado 17 de julio, tanto en crecimiento intertrimestral como en interanual. Las variaciones estimadas del empleo se mantienen inalteradas. También se incorporan las revisiones de los agregados anuales para los años 2021 y 2022, que suponen un crecimiento real del PIB del 6,0% para 2021 y del 5,4% para 2022. La revisión también afecta a los agregados en términos nominales. Si comparamos los datos del PIB nominal de 2022 con los previos del COVID-19, el PIB de 2022 es un 8,5% superior al del año 2019.



Fuente: Eustat. Cuentas trimestrales

El crecimiento interanual estimado en el segundo trimestre del PIB de la C.A. de Euskadi (1,5%), se sitúa por encima de la última estimación realizada para la economía de la Zona Euro (0,5%), así como para el conjunto de la Unión Europea (0,4%). El *Avance de la Contabilidad nacional trimestral de España* del 28 de julio estima el crecimiento del Estado en un 1,8%.

Desde el punto de vista de la Oferta, la evolución del valor añadido no ha sido homogénea en términos interanuales (segundo trimestre de 2023 respecto a segundo trimestre de 2022).

PIB p/m. Oferta. Índices de volumen encadenados. Tasas de variación interanual. C.A. de Euskadi (%). II/2023

	2021	2022	2022			2023	
			II	III	IV	I	II
AGRICULTURA, GANADERÍA Y PESCA	15,1	-8,7	-13,6	-2,3	-7,3	2,1	-6,7
INDUSTRIA Y ENERGÍA	5,3	4,7	6,7	3,1	2,4	1,1	-0,5
-Industria manufacturera	9,0	4,4	6,0	2,0	2,3	1,4	-0,3
CONSTRUCCIÓN	1,0	6,7	7,3	9,0	6,0	0,9	4,2
SERVICIOS	6,6	5,9	6,8	5,2	3,7	2,9	2,1
-Comercio, hostelería y transporte	15,6	14,6	18,6	12,9	8,2	5,4	2,9
-Administración pública, educación, sanidad y servicios sociales	2,3	0,9	0,2	0,3	1,4	1,2	2,1
-Resto de servicios	4,1	3,2	3,3	3,1	2,0	2,1	1,4
VALOR AÑADIDO BRUTO a precios básicos	6,1	5,5	6,6	4,9	3,4	2,4	1,5
IMPUESTOS NETOS SOBRE LOS PRODUCTOS	5,2	4,6	5,2	4,2	3,1	1,6	1,3
PRODUCTO INTERIOR BRUTO a precios de mercado	6,0	5,4	6,5	4,8	3,4	2,3	1,5

Datos corregidos de efectos estacionales y de calendario.

Fecha 19 de Septiembre de 2023

Fuente: Eustat. Cuentas trimestrales

El sector **Primario** ha registrado un retroceso en su valor añadido en términos reales del 6,7% con respecto al mismo trimestre del año anterior y del 1,3% en relación al trimestre precedente.

En el sector de la **Industria**, el valor añadido en términos interanuales ha descendido en un 0,5%, correspondiendo a la Industria manufacturera un descenso del 0,3%. En relación al primer trimestre de 2023, la Industria ha decrecido en su conjunto un 0,6% y, en el caso de la industria manufacturera, un 0,2%.

El sector de la **Construcción** presenta en el segundo trimestre de 2023, en cambio, un incremento interanual del valor añadido en términos reales del 4,2%, tras un avance con respecto al trimestre precedente de un 1,2%.

La actividad global del sector **Servicios** se ha expandido en un 2,1% en relación al mismo trimestre del año 2022, lo que supone un aumento en su valor añadido de un 0,4% en relación al trimestre precedente.

El comportamiento de los Servicios durante este último trimestre ha sido positivo en las tres ramas desagregadas. La rama de **Comercio, hostelería y transporte** ha registrado un ascenso de su valor añadido del 2,9% en relación al segundo trimestre del año anterior, tras un aumento del 0,4% en relación al trimestre precedente. El crecimiento interanual ha sido más moderado en la rama de **Resto de servicios** - que engloba actividades tales como inmobiliarias, profesionales, científicas y técnicas, así como financieras y de seguros -, con una tasa de crecimiento del 1,4% en términos interanuales; en relación al trimestre anterior, el incremento es del 0,3%.

En la rama de **Administración pública, educación, sanidad y servicios sociales**, tras avanzar un 0,4% en relación al trimestre precedente, el crecimiento del valor añadido en relación al observado el segundo trimestre del año 2022 se ha situado en el 2,1%.

PIB p/m. Oferta. Índices de volumen encadenados. Tasas de variación intertrimestral. C.A. de Euskadi (%). II/2023

	2022			2023	
	II	III	IV	I	II
AGRICULTURA, GANADERÍA Y PESCA	8,1	4,9	-13,3	4,0	-1,3
INDUSTRIA Y ENERGÍA	1,0	-3,2	2,3	1,0	-0,6
-Industria manufacturera	1,5	-3,3	2,0	1,3	-0,2
CONSTRUCCIÓN	-2,0	1,1	1,4	0,4	1,2
SERVICIOS	1,2	1,1	0,3	0,3	0,4
-Comercio, hostelería y transporte	2,9	0,3	0,2	1,9	0,4
-Administración pública, educación, sanidad y servicios sociales	-0,6	0,7	1,0	0,0	0,4
-Resto de servicios	1,0	1,9	0,0	-0,7	0,3
VALOR AÑADIDO BRUTO a precios básicos	1,0	0,1	0,7	0,5	0,1
IMPUESTOS NETOS SOBRE LOS PRODUCTOS	2,6	-0,3	-1,5	0,9	2,3
PRODUCTO INTERIOR BRUTO a precios de mercado	1,2	0,1	0,5	0,5	0,4

Datos corregidos de efectos estacionales y de calendario.

Fecha 19 de Septiembre de 2023

Fuente: Eustat. Cuentas trimestrales

El comportamiento interanual de los agregados sectoriales ha originado un incremento en el **Valor añadido** de la C.A. de Euskadi de un 1,5% durante el segundo trimestre de 2023. En relación al trimestre anterior, se produce un avance más moderado, situándose un 0,1% por encima del observado el primer trimestre del año.

Desde el lado de la **Demanda**, los crecimientos interanuales han sido generalizados, aunque en relación al trimestre precedente el comportamiento no ha sido positivo en todos los casos.

El Gasto en consumo final de los hogares e ISFLSH (**Consumo privado**) presenta un incremento interanual del 1,3%, tras producirse un ascenso con respecto al trimestre precedente de un 1,6%.

El Gasto en consumo final de las AA.PP. (**Consumo público**), también, ha aumentado en relación al segundo trimestre del año 2022 en un 2,0%, si bien es un 2,5% menor que el trimestre precedente.

PIB p/m. Demanda. Índices de volumen encadenados. Tasas de variación interanual. C.A. de Euskadi (%). II/2023

	2021	2022	2022			2023	
			II	III	IV	I	II
GASTO EN CONSUMO FINAL	5,2	6,0	6,3	6,2	4,4	1,9	1,5
-Gasto en consumo final de los hogares e ISFLSH	5,8	7,7	8,7	8,0	5,1	1,7	1,3
-Gasto en consumo final de las AAPP	3,2	0,7	-1,7	0,8	2,2	2,4	2,0
FORMACIÓN BRUTA DE CAPITAL	5,9	8,7	10,4	9,9	4,8	1,6	2,5
-Formación bruta de capital fijo en bienes de equipo	11,1	7,1	8,6	7,5	3,2	2,4	0,9
-Resto de formación bruta de capital	2,8	9,6	11,6	11,4	5,9	1,1	3,5
DEMANDA INTERNA	5,3	6,7	7,2	7,1	4,5	1,8	1,7
EXPORTACIONES DE BIENES Y SERVICIOS	10,7	17,1	22,4	16,8	8,6	6,3	-2,5
IMPORTACIONES DE BIENES Y SERVICIOS	9,4	18,7	22,9	20,6	10,2	5,5	-2,0
PRODUCTO INTERIOR BRUTO a precios de mercado	6,0	5,4	6,5	4,8	3,4	2,3	1,5

Datos corregidos de efectos estacionales y de calendario.

Fecha 19 de Septiembre de 2023

Fuente: Eustat. Cuentas trimestrales

La evolución conjunta del consumo público y del privado determina un aumento interanual del **Gasto en consumo final** del 1,5% que, en relación al primer trimestre del año 2023, implica un ascenso del 0,7%.

En la **Formación bruta de capital** (Inversión), la expansión interanual se ha situado en un 2,5%, tras un avance del 0,6% en relación al trimestre precedente. La inversión en **Bienes de equipo** ha registrado un ascenso del 0,9% con respecto al mismo trimestre del año anterior, lo que supone un retroceso en términos intertrimestrales de un 0,1%.

En el **Resto de formación bruta de capital**, más ligado a la evolución de la construcción, el crecimiento interanual se ha situado en un 3,5%, tras estimarse un crecimiento con respecto al trimestre precedente de un 1,0%.

La **Demanda interna**, compuesta por el Gasto en consumo final y la Formación bruta de capital, ha experimentado en el segundo trimestre del año un crecimiento interanual del 1,7%. Este crecimiento se sitúa por encima del estimado para el conjunto del PIB (1,5%), por lo que la aportación del **Sector exterior** ha sido negativa durante el segundo trimestre del año. En efecto, las **Exportaciones** de bienes y servicios han descendido un 2,5% en términos interanuales, con mayor intensidad que las **Importaciones**, que han sido un 2,0% inferiores a las observadas el segundo trimestre del año anterior. El **saldo exterior**, por consiguiente, ha contribuido de forma negativa a la evolución interanual del conjunto de la economía de la C.A. de Euskadi.

PIB p/m. Demanda. Índices de volumen encadenados. Tasas de variación intertrimestral. C.A. de Euskadi (%). II/2023

	2022			2023	
	II	III	IV	I	II
GASTO EN CONSUMO FINAL	1,1	-0,7	1,2	0,3	0,7
-Gasto en consumo final de los hogares e ISFLSH	2,0	-1,8	0,9	0,6	1,6
-Gasto en consumo final de las AAPP	-2,1	3,1	2,2	-0,8	-2,5
FORMACIÓN BRUTA DE CAPITAL	-0,3	-2,8	3,2	1,6	0,6
-Formación bruta de capital fijo en bienes de equipo	1,4	-6,7	6,2	1,9	-0,1
-Resto de formación bruta de capital	-1,3	-0,3	1,3	1,4	1,0
EXPORTACIONES DE BIENES Y SERVICIOS	2,9	-1,6	-1,2	6,2	-5,6
IMPORTACIONES DE BIENES Y SERVICIOS	2,2	-3,3	0,6	6,1	-5,0
PRODUCTO INTERIOR BRUTO a precios de mercado	1,2	0,1	0,5	0,5	0,4

Datos corregidos de efectos estacionales y de calendario.

Fecha 19 de Septiembre de 2023

Fuente: Eustat. Cuentas trimestrales

En relación a los niveles de empleo (medidos en **Puestos de trabajo equivalentes a tiempo completo**), el conjunto del empleo ha crecido un 1,5% en relación al segundo trimestre del año 2022, tras un ascenso del 0,7% con respecto al trimestre precedente.

El sector Primario presenta un descenso en el empleo del 2,1% en relación al segundo trimestre del año 2022, aunque en términos intertrimestrales ha avanzado un 0,4%. En la Industria, la creación interanual de puestos de trabajo se sitúa en el 1,0%, lo que supone un nivel de empleo un 0,2% superior que en el trimestre precedente. En la Construcción, la evolución del empleo también ha sido positiva, tanto en términos interanuales (ascenso del 0,3%) como en términos intertrimestrales (aumento del 0,4%). Por último, en el sector Servicios el número de puestos de trabajo equivalentes a tiempo completo ha aumentado en un 1,8% en términos interanuales, tras avanzar un 0,9% en términos intertrimestrales.

En cuanto a la evolución del **PIB por Territorios Históricos**, en el segundo trimestre de 2023 Álava presenta un crecimiento interanual del 1,6%, Gipuzkoa del 1,5% y Bizkaia del 1,4%. En relación al trimestre precedente, el crecimiento ha alcanzado el 0,4% en Gipuzkoa mientras que en Bizkaia y en Álava se ha situado en el 0,3%.

Para más información:

[Eustat - Euskal Estatistika Erakundea / Instituto Vasco de Estadística](#)

C/ Donostia-San Sebastián, 1 01010 Vitoria-Gasteiz

Servicio de Prensa: servicioprensa@eustat.eus Tlf: 945 01 75 62