

Las personas ocupadas aumentan en 1.500 y la tasa de paro se sitúa en el 7,9% en el 1er trimestre de 2024 en la C.A. de Euskadi

En el último año, aumentan en 17.800 las personas ocupadas y la tasa de paro retrocede un punto porcentual, del 8,9% al 7,9%

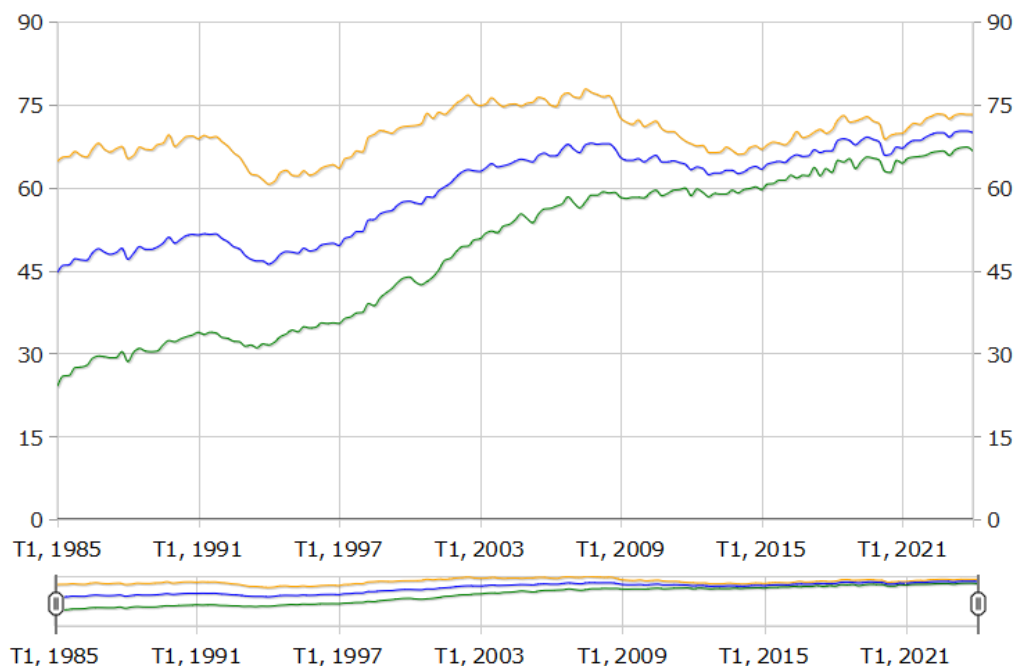
Los datos del primer trimestre de 2024 del mercado laboral de la C.A. de Euskadi reflejan 1.500 personas ocupadas más y 9.100 personas paradas más que el trimestre anterior, según datos elaborados por Eustat. El número de personas paradas se estima en 84.600 y la cifra de personas ocupadas se sitúa en 980.900 en este primer trimestre de 2024. La tasa de paro de la C.A. de Euskadi se sitúa en el 7,9%, siete décimas porcentuales más que el nuevo dato revisado del cuarto trimestre de 2023, 7,2% (ver Nota metodológica). Como resultado de la evolución de la población ocupada y la parada, la tasa de actividad es del 56,4% en el primer trimestre de 2024, medio punto porcentual más con respecto al trimestre anterior.

En el último año, en comparación con el primer trimestre de 2023, aumenta el número de personas ocupadas un 1,8%, 17.800 personas más, aportando el sector servicios 11.500 ocupadas más, la industria 6.800 más y el sector primario 100 más, retrocediendo la construcción en 600 personas ocupadas menos. Respecto a las personas paradas, la tasa de paro disminuye en un punto porcentual (del 8,9% al 7,9%), con lo que 9.400 personas dejan de estar en situación de desempleo en la C.A. de Euskadi.

Tasa de ocupación de la población de 16 a 64 años de la C.A. de Euskadi, por sexo y trimestre

Porcentaje

Total
 Hombres
 Mujeres



Fuente: Eustat. Encuesta de población en relación con la actividad

Por territorios históricos y respecto al trimestre anterior, en Gipuzkoa aumenta la ocupación en 4.500 y en 1.000 personas en Álava. Sin embargo, disminuye en Bizkaia, en 4.000 personas. Respecto a las capitales, en San Sebastián sube la ocupación en 1.900 personas y en Vitoria-Gasteiz en 1.500; en cambio, disminuye en Bilbao en 2.500.

El aumento de la ocupación se produce entre los hombres (+3.500), mientras que entre las mujeres desciende en 2.000. Con respecto a la nacionalidad, las personas ocupadas con nacionalidad española han aumentado en 6.000 (+0,7%), mientras que las de nacionalidad extranjera han descendido en 4.500 (-4,7%).

La ocupación aumenta en el sector servicios y en el primario

La población ocupada en la C.A. de Euskadi aumenta en los servicios en 4.100 personas (+0,6%) y en el sector primario en 700 (+9%); sin embargo, disminuye en la industria en 1.200 (-0,6%) y en la construcción en 2.000 (-3,6%).

La tasa de ocupación, calculada como el porcentaje de personas ocupadas de 16 a 64 años sobre el total de esas edades, baja 0,3 puntos porcentuales con respecto al trimestre anterior, situándose en el 69,9%. Esta tasa se mantiene en el 73,2% entre los hombres y baja al 66,6% entre las mujeres.

En cuanto a la nacionalidad, la tasa de ocupación más elevada se da entre las personas de nacionalidad española con un 71,8%, bajando 0,2 puntos porcentuales con respecto al trimestre anterior, mientras que entre las personas con nacionalidad extranjera baja 1,7 puntos, hasta situarse en el 55,5%.

Por territorios históricos, la tasa de ocupación más alta es la de Gipuzkoa con un 71,9%, una décima porcentual más que el trimestre anterior; en segundo lugar, se sitúa Álava con un 69,8%, disminuyendo en 0,8 puntos porcentuales; por último, en Bizkaia la tasa de ocupación baja en medio punto porcentual hasta alcanzar el 68,7%.

En relación a la modalidad de contratación de las personas asalariadas, las personas con contratos indefinidos aumentan respecto al trimestre anterior en 10.300 y, en relación al año anterior, suben en 31.600 personas.

Casi seis de cada diez hogares tienen todas las personas activas ocupadas

En el primer trimestre de 2024 se estima que hay unos 920.600 hogares en la C.A. de Euskadi, de los cuales una tercera parte no tiene ninguna persona activa, 900 hogares más que en el trimestre anterior; en casi seis de cada diez hogares todas las personas activas están ocupadas, 7.800 familias menos; además, los hogares cuyas personas activas están todas en paro son 29.300, 3.900 hogares más que en el trimestre anterior.

El primer trimestre de 2024 presenta una tasa de paro del 7,9%

El número de personas paradas en la C.A. de Euskadi, es decir, personas que están buscando empleo, hacen gestiones activas de búsqueda y además están disponibles para trabajar, se estima en 84.600 en el primer trimestre del año. El colectivo de mujeres paradas, que comprende a 41.800 mujeres, aumentó en 6.400, mientras que el de hombres desempleados lo hizo en 2.600, hasta un total de 42.800 en el trimestre.

Los datos del primer trimestre de 2024 ofrecen una tasa de paro del 7,9%, 0,7 puntos porcentuales más que el trimestre anterior. La tasa de paro femenina aumenta en 1,2 puntos porcentuales hasta el 8,2% y la masculina se sitúa en el 7,7% (+0,4 puntos porcentuales).

Con respecto a la nacionalidad, la cifra de población parada aumenta entre las personas con nacionalidad española en 4.900 personas, situándose en 58.300; entre las personas con nacionalidad extranjera aumenta en 4.100, hasta alcanzar las 26.200 personas desempleadas.

Por territorios históricos, en Bizkaia las personas desempleadas aumentan en 5.800, hasta 49.800, y se produce un aumento de la tasa de paro de 1,1 puntos porcentuales, situándose en el 9,1%. En Gipuzkoa, que cuenta con 22.100 personas desempleadas, sube el paro en 2.900 y la tasa de paro en 0,7 puntos porcentuales, hasta el 6,3%. En Álava, el número de personas desempleadas aumenta en 300, hasta 12.600, y la tasa de paro en 0,2 puntos porcentuales, situándose en el 7,8%.

En cuanto a las capitales, el paro sube en Bilbao en 1.700 personas y en San Sebastián en 1.100, con respecto al trimestre anterior; en cambio, baja en Vitoria-Gasteiz en 500 personas.

Según EUROSTAT -Oficina Estadística de la Unión Europea-, en febrero de 2024 la tasa de paro desestacionalizada del conjunto de la Unión Europea se sitúa en el 6% y la de España en el 11,5%.

El 97,4% de los afiliados medios del trimestre está ocupado según el criterio de la O.I.T.

Se calcula que en la C.A. de Euskadi hay 938.100 personas afiliadas en promedio trimestral, esto es, personas residentes en la C.A. de Euskadi y afiliadas a la Seguridad Social ponderadas por el número de días trabajados en el trimestre. De ellas, el 97,4% está ocupado según los criterios de la Organización Internacional del Trabajo (O.I.T.) que la PRA utiliza, lo que supone 914.100 personas.

De entre las personas ocupadas O.I.T. de la PRA, 39.600, el 4%, no están afiliadas a la Seguridad Social, por pertenecer a mutualidades públicas de funcionarios o porque están en otras situaciones.

El 38,8% de las personas paradas no está contado como parado registrado

Se estima que en la C.A. de Euskadi hay 93.800 personas paradas registradas en Lanbide en media trimestral, esto es, personas residentes en la C.A. de Euskadi y que, en el momento de la encuesta, estaban registradas en Lanbide en alguna de las categorías calificadas de parado registrado. De ellas, el 51,8% es parado según la definición de la O.I.T. (48.600 personas). De entre los parados O.I.T. de la PRA, el 38,8% no está registrado como parado en Lanbide (32.800 personas), si bien puede estarlo en otras categorías de demandantes de empleo.

Nota metodológica:

Como todos los primeros trimestres de cada año, Eustat ha procedido a incorporar los nuevos datos de población disponibles, lo que ha supuesto las revisiones de los datos de 2022, que pasan a ser definitivos, y de 2023, que pasan a ser revisados, con la actualización de la población con base 1 de enero de ese año. Esto ha supuesto actualizaciones de los datos de todos los trimestres y, como ejemplo, la tasa de paro del cuarto trimestre de 2023, que se situaba en el 7%, según el dato provisional, es ahora del 7,2%, tras esta revisión.

Población en relación con la actividad en la C.A. de Euskadi. I/2024

	I/2024	IV/2023	I/I-1	
	Miles	Miles	Miles	%
POBLACIÓN DE 16 Y MAS AÑOS	1.890,1	1.885,8	+4,3	0,2
POBLACIÓN ACTIVA	1.065,5	1.054,9	+10,6	+1,0
Hombres	555,1	549,0	+6,1	+1,1
Mujeres	510,3	505,9	+4,4	+0,9
Araba/Álava	162,8	161,5	+1,3	+0,8
Bizkaia	550,5	548,6	+1,9	+0,3
Gipuzkoa	352,2	344,8	+7,4	+2,1
Vitoria-Gasteiz	120,8	119,8	+1,0	+0,8
Bilbao	168,8	169,5	-0,7	-0,4
Donostia / San Sebastián	89,5	86,6	+2,9	+3,3
Resto de municipios	686,4	679,0	+7,4	+1,1
Nacionalidad española	948,3	937,4	+10,9	+1,2
Nacionalidad extranjera	117,1	117,5	-0,4	-0,3
POBLACIÓN OCUPADA	980,9	979,4	+1,5	+0,2
Hombres	512,4	508,9	+3,5	+0,7
Mujeres	468,5	470,5	-2,0	-0,4
Araba/Álava	150,2	149,2	+1,0	+0,7
Bizkaia	500,6	504,6	-4,0	-0,8
Gipuzkoa	330,1	325,6	+4,5	+1,4
Vitoria-Gasteiz	110,7	109,2	+1,5	+1,4
Bilbao	150,5	153,0	-2,5	-1,6
Donostia / San Sebastián	83,3	81,4	+1,9	+2,3
Resto de municipios	636,4	635,7	+0,7	+0,1
Nacionalidad española	890,0	884,0	+6,0	+0,7
Nacionalidad extranjera	90,9	95,4	-4,5	-4,7
Agricultura, ganadería y pesca	8,5	7,8	+0,7	+9,0
Industria	199,8	201,0	-1,2	-0,6
Construcción	54,0	56,0	-2,0	-3,6
Servicios	718,6	714,5	+4,1	+0,6
Asalariada	803,5	803,5	+0,0	+0,0
- Con contrato indefinido	640,3	630,0	+10,3	+1,6
- Con contrato temporal y sin contrato	163,3	173,6	-10,3	-5,9
No asalariada	177,4	175,8	+1,6	+0,9
POBLACIÓN PARADA	84,6	75,5	+9,1	+12,1
Hombres	42,8	40,2	+2,6	+6,5
Mujeres	41,8	35,4	+6,4	+18,1
16 - 24 años	9,9	8,6	+1,3	+15,1
25 - 44 años	37,0	34,9	+2,1	+6,0
45 y más años	37,7	32,1	+5,6	+17,4
Araba/Álava	12,6	12,3	+0,3	+2,4
Bizkaia	49,8	44,0	+5,8	+13,2
Gipuzkoa	22,1	19,2	+2,9	+15,1
Vitoria-Gasteiz	10,1	10,6	-0,5	-4,7
Bilbao	18,2	16,5	+1,7	+10,3
Donostia / San Sebastián	6,3	5,2	+1,1	+21,2
Resto de municipios	50,0	43,2	+6,8	+15,7
Nacionalidad española	58,3	53,4	+4,9	+9,2
Nacionalidad extranjera	26,2	22,1	+4,1	+18,6
POBLACIÓN INACTIVA	824,6	830,9	-6,3	-0,8
HOGARES	920,6	919,5	+1,1	+0,1
Hogares con personas activas	609,5	609,3	+0,2	+0,0
- Todas ocupadas	542,0	549,8	-7,8	-1,4
- Todas paradas	29,3	25,4	+3,9	+15,4
Hogares sin personas activas	311,1	310,2	+0,9	+0,3

Los datos del año en curso son provisionales y los del año anterior han sido revisados con la actualización de la población con base 1 de enero de ese año

I/I-1: Variación del último trimestre observado respecto al trimestre inmediatamente anterior

Fecha 20 de Octubre de 2023

Fuente: Eustat. Encuesta de población en relación con la actividad



Población en relación con la actividad de la C.A. de Euskadi. Principales tasas. I/2024

	I/2024	IV/2023	t/t-1 (p.p.)
TASA DE ACTIVIDAD	56,4	55,9	+0,5
Hombres	61,3	60,7	+0,6
Mujeres	51,9	51,6	+0,3
Araba/Álava	57,8	57,6	+0,2
Bizkaia	55,5	55,4	+0,1
Gipuzkoa	57,1	56,1	+1,0
Vitoria-Gasteiz	57,3	57,1	+0,2
Bilbao	56,7	56,6	+0,1
Donostia / San Sebastián	57,0	55,1	+1,9
Resto de municipios	56,1	55,7	+0,4
Nacionalidad española	55,1	54,7	+0,4
Nacionalidad extranjera	69,3	68,2	+1,1
TASA DE OCUPACIÓN (de 16 a 64 años)	69,9	70,2	-0,3
Hombres	73,2	73,2	+0,0
Mujeres	66,6	67,3	-0,7
Araba/Álava	69,8	70,6	-0,8
Bizkaia	68,7	69,2	-0,5
Gipuzkoa	71,9	71,8	+0,1
Vitoria-Gasteiz	68,8	70,0	-1,2
Bilbao	68,8	69,2	-0,4
Donostia / San Sebastián	74,0	73,1	+0,9
Resto de municipios	69,9	70,2	-0,3
Nacionalidad española	71,8	72,0	-0,2
Nacionalidad extranjera	55,5	57,2	-1,7
TASA DE PARO	7,9	7,2	+0,7
Hombres	7,7	7,3	+0,4
Mujeres	8,2	7,0	+1,2
16 - 24 años	15,2	14,8	+0,4
25 - 44 años	8,7	8,1	+0,6
45 y más años	6,5	5,6	+0,9
Araba/Álava	7,8	7,6	+0,2
Bizkaia	9,1	8,0	+1,1
Gipuzkoa	6,3	5,6	+0,7
Vitoria-Gasteiz	8,4	8,8	-0,4
Bilbao	10,8	9,7	+1,1
Donostia / San Sebastián	7,0	6,0	+1,0
Resto de municipios	7,3	6,4	+0,9
Nacionalidad española	6,2	5,7	+0,5
Nacionalidad extranjera	22,4	18,8	+3,6
TASA DE INACTIVIDAD	43,6	44,1	-0,5

Los datos del año en curso son provisionales y los del año anterior han sido revisados con la actualización de la población con base 1 de enero de ese año

t/t-1: Variación del último trimestre observado respecto al trimestre inmediatamente anterior

p.p = Diferencia en puntos porcentuales

Fecha 20 de Octubre de 2023

Fuente: Eustat. Encuesta de población en relación con la actividad



Para más información:

Eustat - Euskal Estatistika Erakundea / Instituto Vasco de Estadística
C/ Donostia-San Sebastián, 1 01010 Vitoria-Gasteiz
Servicio de Prensa: servicioprensa@eustat.eus Tlf: 945 01 75 62