

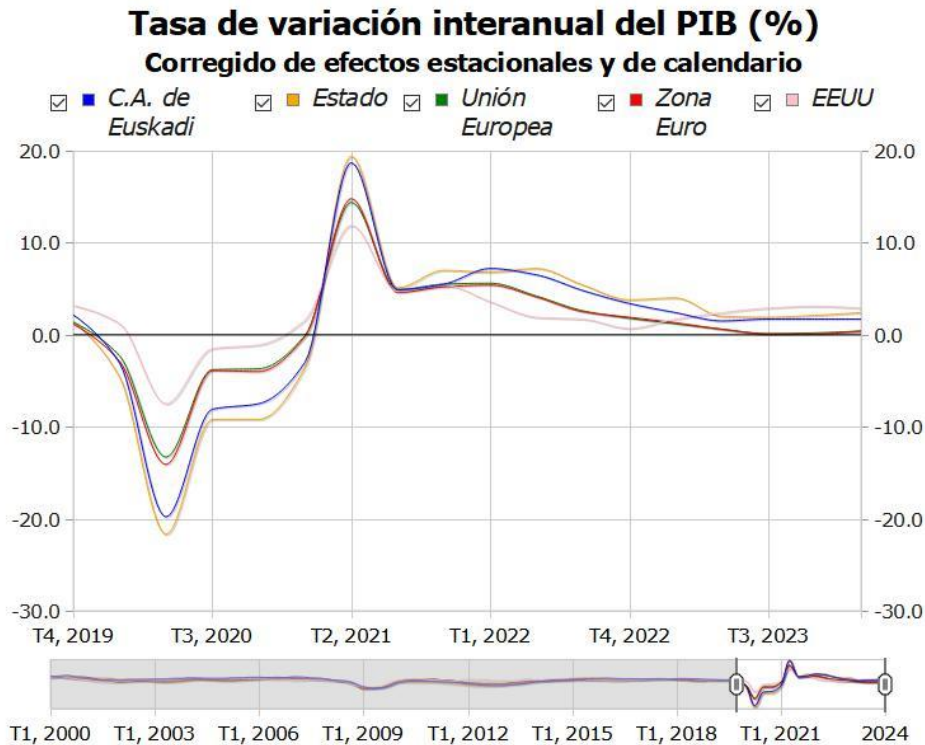
## El PIB de la C.A. de Euskadi ha ascendido un 1,7% en el primer trimestre de 2024 y se han generado más de 19.000 puestos de trabajo

**Con respecto al trimestre anterior, el PIB ha crecido un 0,6% y el empleo un 0,5%**

El Producto Interior Bruto (PIB) de la C.A. de Euskadi avanza un 0,6% durante el primer trimestre de 2024 con respecto al trimestre anterior, según datos elaborados por Eustat. Con respecto al mismo trimestre del año anterior, el crecimiento estimado del PIB asciende al 1,7%.

El empleo, medido en términos de puestos de trabajo equivalentes a tiempo completo, por su parte, asciende en el primer trimestre del año un 0,5% en relación al trimestre anterior, lo que en términos interanuales supone un crecimiento del 2,0%, esto es, un total de 19.349 puestos de trabajo netos más que el primer trimestre del año 2023.

Estas estimaciones del crecimiento del PIB del último trimestre del año mejoran en una décima las estimadas para el Avance de cuentas económicas trimestrales del pasado 23 de abril de 2024, tanto en términos interanuales como en intertrimestrales. La estimación del crecimiento del empleo, en cambio, se mantiene inalterada.



Fuente: Eustat. Cuentas económicas trimestrales

El crecimiento interanual estimado el primer trimestre del año 2024 para la economía de la C.A. de Euskadi, significativamente superior que en la Zona Euro y en el conjunto de la Unión Europea, se sitúa siete décimas por debajo del estimado para la economía española. La estimación más reciente del crecimiento de la economía de Estados Unidos alcanza el 2,9%.

**Desde el punto de vista de la oferta**, durante el primer trimestre del año, la evolución interanual del valor añadido ha sido positiva en todos los grandes sectores, excepto en el Primario.

El sector **Primario**, en efecto, ha registrado un retroceso en su valor añadido en términos reales del 0,5% respecto al mismo trimestre del año anterior, aun habiendo crecido un 5,4% en relación al trimestre precedente.

El valor añadido de la **Industria** presenta una variación interanual del 0,1% con respecto al mismo trimestre del año anterior, lo que supone un crecimiento con respecto al trimestre precedente del 1,1%. La **Industria manufacturera** ha crecido a un ritmo ligeramente mayor, tanto en términos interanuales como en relación al trimestre precedente, un 0,4% y un 1,5%, respectivamente.

## PIB p/m. Oferta. Índices de volumen encadenados. Tasas de variación interanual. C.A. de Euskadi (%). I/2024

	2022	2023	2023				2024
			I	II	III	IV	
AGRICULTURA, GANADERÍA Y PESCA	-8,7	-3,0	1,3	-5,9	-4,4	-2,6	-0,5
INDUSTRIA Y ENERGÍA	4,7	0,3	1,2	-0,7	0,5	0,1	0,1
-Industria manufacturera	4,4	0,5	1,5	-0,5	0,7	0,3	0,4
CONSTRUCCIÓN	6,7	2,1	0,9	3,6	2,5	1,5	2,0
SERVICIOS	5,9	2,4	3,0	2,2	2,1	2,3	2,2
-Comercio, hostelería y transporte	14,6	3,7	5,7	3,1	3,7	2,5	1,0
-Administración pública, educación, sanidad y servicios sociales	0,9	2,3	1,3	2,3	2,6	2,9	3,2
-Resto de servicios	3,2	1,6	2,2	1,6	0,7	1,7	2,4
VALOR AÑADIDO BRUTO a precios básicos	5,5	1,8	2,5	1,5	1,7	1,6	1,6
IMPUESTOS NETOS SOBRE LOS PRODUCTOS	4,6	1,6	1,8	1,0	1,5	1,9	1,9
<b>PRODUCTO INTERIOR BRUTO a precios de mercado</b>	<b>5,4</b>	<b>1,8</b>	<b>2,4</b>	<b>1,5</b>	<b>1,7</b>	<b>1,7</b>	<b>1,7</b>

Datos corregidos de efectos estacionales y de calendario.

Fecha 7 de junio de 2024

Fuente: Eustat. Cuentas económicas trimestrales

El valor añadido en el sector de la **Construcción** se ha expandido un 2,0% con respecto al primer trimestre del año anterior, tras un crecimiento en relación al último trimestre de 2023 del 0,9%.

La actividad global del sector **Servicios** en el primer trimestre del año ha crecido un 2,2% en términos interanuales y un 0,3% en términos intertrimestrales. El comportamiento de los Servicios durante este primer trimestre ha sido positivo en las tres ramas desagregadas, tanto en relación al mismo trimestre del año anterior como en relación al trimestre precedente.

La rama de **Comercio, hostelería y transporte** presenta un crecimiento del 1,0% en relación al mismo trimestre del año anterior, tras un aumento del 0,6% con respecto al trimestre previo.

En la rama de **Administración pública, educación, sanidad y servicios sociales**, con una tasa de crecimiento interanual en el primer trimestre de un 3,2%, el aumento del valor añadido en relación al trimestre anterior ha sido de un 0,4%.

Por último, las actividades englobadas en la rama de **Resto de servicios** –tales como actividades inmobiliarias, profesionales, científicas y técnicas, así como financieras y de seguros- han registrado un aumento de su valor añadido en el primer trimestre de 2024 del 2,4% si lo comparamos con lo estimado el mismo trimestre del año anterior y del 0,1% al hacerlo con el trimestre precedente.

El comportamiento de los agregados sectoriales del primer trimestre de 2024 ha dado lugar a una evolución positiva del **Valor Añadido**, tanto en términos interanuales como en términos intertrimestrales, con crecimientos del 1,6% y del 0,6%, respectivamente.

## PIB p/m. Oferta. Índices de volumen encadenados. Tasas de variación intertrimestral. C.A. de Euskadi (%). I/2024

	2023				2024
	I	II	III	IV	I
AGRICULTURA, GANADERÍA Y PESCA	3,2	0,3	6,6	-11,7	5,4
INDUSTRIA Y ENERGÍA	1,1	-0,9	-2,0	1,9	1,1
-Industria manufacturera	1,4	-0,5	-2,2	1,6	1,5
CONSTRUCCIÓN	0,4	0,6	0,0	0,4	0,9
SERVICIOS	0,4	0,4	1,0	0,4	0,3
-Comercio, hostelería y transporte	2,1	0,4	0,9	-0,9	0,6
-Administración pública, educación, sanidad y servicios sociales	0,1	0,4	1,1	1,3	0,4
-Resto de servicios	-0,6	0,3	1,1	0,9	0,1
VALOR AÑADIDO BRUTO a precios básicos	0,6	0,1	0,3	0,7	0,6
IMPUESTOS NETOS SOBRE LOS PRODUCTOS	1,1	1,8	0,2	-1,1	1,1
<b>PRODUCTO INTERIOR BRUTO a precios de mercado</b>	<b>0,6</b>	<b>0,3</b>	<b>0,3</b>	<b>0,5</b>	<b>0,6</b>

Datos corregidos de efectos estacionales y de calendario.

Fecha 7 de Junio de 2024

Fuente: Eustat. Cuentas económicas trimestrales

Desde el lado de la **Demanda**, el Gasto en consumo final de los hogares e ISFLSH (**Consumo privado**) ha sido un 1,7% superior al estimado el mismo trimestre del año anterior, tras un incremento en relación al trimestre precedente del 0,9%.

El **Consumo público** (Gasto en consumo final de las AA.PP.), por su parte, ha presentado en el primer trimestre del año un crecimiento del 2,6% en términos interanuales, lo que supone un incremento intertrimestral del 0,6%.

## PIB p/m. Demanda. Índices de volumen encadenados. Tasas de variación interanual. C.A. de Euskadi (%). I/2024

	2022	2023	2023				2024
			I	II	III	IV	
GASTO EN CONSUMO FINAL	6,0	1,5	2,0	1,2	1,6	1,4	1,9
-Gasto en consumo final de los hogares e ISFLSH	7,7	1,5	1,8	0,9	1,6	1,5	1,7
-Gasto en consumo final de las AAPP	0,7	1,8	2,4	2,3	1,3	1,2	2,6
FORMACIÓN BRUTA DE CAPITAL	8,7	2,1	1,6	2,5	2,6	1,6	1,3
-Formación bruta de capital fijo en bienes de equipo	7,1	2,1	2,4	0,9	2,4	2,5	0,2
-Resto de formación bruta de capital	9,6	2,0	1,1	3,5	2,6	1,0	2,0
DEMANDA INTERNA	6,7	1,7	1,9	1,5	1,8	1,4	1,8
EXPORTACIONES DE BIENES Y SERVICIOS	17,1	1,2	6,3	-2,5	-0,6	1,6	-3,7
IMPORTACIONES DE BIENES Y SERVICIOS	18,7	1,0	5,4	-2,3	-0,3	1,3	-3,4
<b>PRODUCTO INTERIOR BRUTO a precios de mercado</b>	<b>5,4</b>	<b>1,8</b>	<b>2,4</b>	<b>1,5</b>	<b>1,7</b>	<b>1,7</b>	<b>1,7</b>

Datos corregidos de efectos estacionales y de calendario.

Fecha 7 de junio de 2024

Fuente: Eustat. Cuentas económicas trimestrales

La evolución conjunta del Gasto en consumo final de las AA.PP. y del Gasto en consumo final de los hogares determina un crecimiento interanual del 1,9% del **Gasto en consumo final** en el primer trimestre del año. Respecto al trimestre precedente, se produce un crecimiento del 0,9%.

La **Formación bruta de capital** (Inversión) alcanza este primer trimestre una tasa de variación interanual del 1,3%, tanto en términos interanuales como en términos intertrimestrales.

Por componentes, la **Inversión en bienes de equipo** ha crecido un 0,2% en relación al primer trimestre del año anterior, si bien ha descendido un 0,5% en relación al trimestre precedente. En el **Resto de la formación bruta de capital**, más ligado a la evolución de la construcción, en cambio, se estima un crecimiento tanto interanual como intertrimestral más acentuado, del 2,0% y del 2,5%, respectivamente.

## PIB p/m. Demanda. Índices de volumen encadenados. Tasas de variación intertrimestral. C.A. de Euskadi (%). I/2024

	2023				2024
	I	II	III	IV	
GASTO EN CONSUMO FINAL	0,4	0,3	-0,4	1,1	0,9
-Gasto en consumo final de los hogares e ISFLSH	0,7	1,1	-1,1	0,8	0,9
-Gasto en consumo final de las AAPP	-0,8	-2,2	2,2	2,1	0,6
FORMACIÓN BRUTA DE CAPITAL	1,6	0,6	-2,8	2,2	1,3
-Formación bruta de capital fijo en bienes de equipo	1,9	-0,1	-5,3	6,3	-0,5
-Resto de formación bruta de capital	1,4	1,0	-1,2	-0,3	2,5
EXPORTACIONES DE BIENES Y SERVICIOS	6,2	-5,6	0,4	1,0	0,6
IMPORTACIONES DE BIENES Y SERVICIOS	6,0	-5,2	-1,4	2,2	1,1
<b>PRODUCTO INTERIOR BRUTO a precios de mercado</b>	<b>0,6</b>	<b>0,3</b>	<b>0,3</b>	<b>0,5</b>	<b>0,6</b>

Datos corregidos de efectos estacionales y de calendario.

Fecha 7 de junio de 2024

Fuente: Eustat. Cuentas económicas trimestrales

La evolución de los componentes de la **Demanda interna**, el Gasto en consumo final y la Formación bruta de capital, implica un crecimiento interanual durante el trimestre del 1,8%. Este crecimiento se sitúa por encima del estimado para el conjunto del PIB (1,7%), por lo que la aportación del **Sector exterior** ha sido negativa durante este primer trimestre del año. En efecto, las **Exportaciones** de bienes y servicios han descendido un 3,7% en términos interanuales, con mayor intensidad que las **Importaciones**, que han descendido un 3,4%. El **saldo exterior**, por consiguiente, ha contribuido este trimestre de forma negativa a la evolución interanual del conjunto de la economía de la C.A. de Euskadi.

En relación al empleo, medido en **Puestos de trabajo equivalentes a tiempo completo**, se ha estimado una variación positiva del 2,0% en términos interanuales. Esta tasa interanual supone un crecimiento del 0,5% respecto al último trimestre de 2023.

La evolución interanual del empleo ha sido positiva en todas las ramas de actividad, salvo en el sector primario, que presenta un retroceso del 0,7%. Los ascensos del resto de ramas, en relación al mismo trimestre del año anterior se han situado en un 1,1% en Industria, en un 0,3% en Construcción y en un 2,4% en Servicios.

En cuanto a la evolución del **PIB por Territorios Históricos**, Álava presenta una tasa interanual del 1,2% en el primer trimestre del año, Bizkaia del 1,7% y Gipuzkoa del 1,9%. En relación al trimestre precedente, los avances del PIB se sitúan en el 0,7% en Álava y en Gipuzkoa y en el 0,6% en Bizkaia.

---

**Para más información:**

*Eustat - Euskal Estatistika Erakundea / Instituto Vasco de Estadística*  
C/ Donostia-San Sebastián, 1 01010 Vitoria-Gasteiz  
Servicio de Prensa: [servicioprensa@eustat.eus](mailto:servicioprensa@eustat.eus) Tlf: 945 01 75 62